

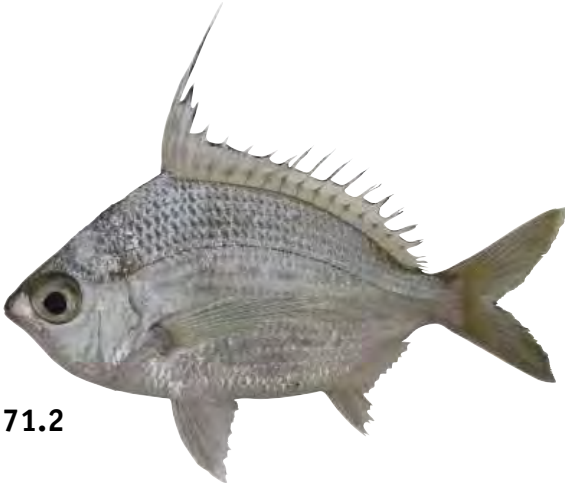
LOBOTIDAE (70) & GERREIDAE (71)



70.1



71.1



71.2



71.3



71.4



71.5

72.1 *Diagramma melanacrum*

Blacktip Sweetlips



Near reefs, to 40 m depth; chin with 3 pairs of pores, dorsal fin with 10 or 11 spines, very similar to 72.2 but differs in having black lower portion of caudal fin contrasting with yellow-spotted upper lobe, and pelvic fins reaching to or beyond anus; Indo–W. Pacific; to 50 cm.

Kakap Balong

Dekat dengan terumbu, kedalaman 0–40 m; dagu dengan 3 pasang pori-pori, sirip punggung dengan 10 atau 11 duri, sangat mirip dengan 72.2 tetapi berbeda karena memiliki bagian bawah sirip ekor hitam kontras dengan cuping atas berbintik kuning, sirip perut mencapai atau sampai melewati dubur; Indo–Pasifik Barat; 50 cm.

72.3 *Plectorhinchus albovittatus*

Giant Sweetlips



Close to reefs, to 50 m depth; chin with 3 pairs of pores, dorsal fin with 12 or 13 spines, adults grey to greyish brown, anterior half of soft dorsal fin and lower lobe and upper tip of caudal fin black, juveniles brownish with 3 narrow pale stripes; Indo–W. Pacific; to 100 cm.

Kompele Mas

Dekat dengan terumbu, 0–50 m; dagu dengan 3 pasang pori-pori, sirip punggung dengan 12 atau 13 duri, dewasa berwarna abu-abu hingga coklat keabu-abuan, setengah bagian depan sirip punggung lunak dan bagian bawah serta ujung atas sirip ekor hitam, ikan muda kecoklatan dengan 3 garis tipis pucat; Indo–Pasifik Barat; 100 cm.

72.5 *Plectorhinchus chrysotaenia*

Goldlined Sweetlips



Close to reefs, 6–70 m depth; chin with 3 pairs of pores, dorsal fin with 13 spines and 18–21 soft rays, bluish grey with 5–8 narrow bright-yellow stripes on head and sides, fins bright yellow and without spots, juveniles with fewer yellow stripes; Indo–W. Pacific; to 51 cm.

Ikan Kaci-kaci

Dekat dengan karang, kedalaman 6–70 m; dagu dengan 3 pasang pori-pori, sirip punggung dengan 13 duri dan 18–21 jari lunak, abu-abu kebiruan dengan 5–7 garis tipis berwarna kuning terang di kepala dan samping, sirip kuning terang dan tanpa bercak, ikan muda dengan garis-garis kuning lebih sedikit; Indo–Pasifik Barat; 51 cm.

72.2 *Diagramma pictum*

Painted Sweetlips



Reefs and sandy areas, 5–40 m depth; chin with 3 pairs of pores, dorsal fin with 9 or 10 spines, adults blue–grey with many small brownish orange spots, dorsal and caudal fins with darker spots, juveniles black with 2 whitish stripes; Indo–W. Pacific; to 90 cm.

Gajih

Terumbu dan daerah berpasir, kedalaman 5–40 m; dagu dengan 3 pasang pori-pori, sirip punggung dengan 9 atau 10 duri, ikan dewasa biru-abu-abu dengan banyak bintik kecil berwarna oranye kecoklatan, sirip punggung dan sirip ekor berbintik gelap, ikan muda hitam dengan dua garis keputihan; Indo–Pasifik Barat; sampai 90 cm.

72.4 *Plectorhinchus chaetodonoides*

Harlequin Sweetlips



Close to reefs, to 30 m depth; chin with 3 pairs of pores, dorsal fin with 11 or 12 spines and 18–20 soft rays, pale grey with large dark-brown spots, lower sides often with several large unspotted areas becoming spotted in large adults; Indo–W. Pacific; to 50 cm.

Kaci Macan

Dekat dengan terumbu, kedalaman 0–30 m; dagu dengan 3 pasang pori-pori, sirip punggung dengan 11 atau 12 duri dan 18–20 jari lunak, abu-abu pucat dengan bintik besar berwarna coklat tua, pada ikan dewasa besar, sisi bawah yang seringkali tak bebercak besar menjadi bebercak; Indo–Pasifik Barat; sampai 50 cm.

72.6 *Plectorhinchus flavomaculatus*

Yellowspotted Sweetlips



Reefs and sandy areas, to 25 m depth; chin with 3 pairs of pores, dorsal fin with 12 or 13 spines and 19–22 soft rays, bluish grey with many orange–brown spots forming lines on head, dorsal and caudal fins greyish with dense orange–brown spots; Indo–W. Pacific; to 60 cm.

Kakap Balong

Terumbu dan daerah berpasir, kedalaman 0–25 m; dagu dengan 3 pasang pori-pori, sirip punggung dengan 12 atau 13 duri dan 19–22 jari lunak, abu-abu kebiruan dengan banyak bintik oranye–coklat membentuk garis di atas kepala, sirip punggung dan sirip ekor abu-abu dengan bintik oranye–coklat padat; Indo–Pasifik Barat; 60 cm.

HAEMULIDAE (72)



72.1



72.2



juvenile



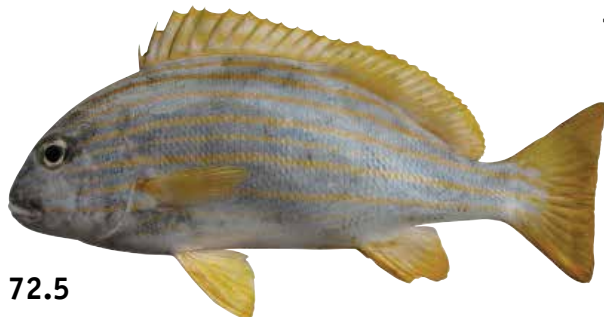
72.3



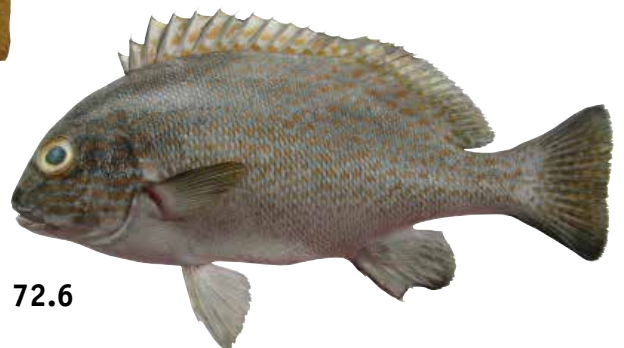
juvenile



72.4



72.5



72.6

72.7 *Plectorhinchus gibbosus***Humpback Sweetlips**

Close to reefs, to 25 m depth; deep-bodied, chin with 3 pairs of pores, dorsal fin with 13 or 14 spines, soft portion of dorsal fin shorter than head and with 15–17 soft rays, 46–55 lateral-line scales, dark grey without obvious spots or stripes; Indo–W. Pacific; to 70 cm.

Kakap Putih

Dekat dengan terumbu, kedalaman 0–25 m; tubuh lebar, dagu dengan 3 pasang pori-pori, sirip punggung dengan 13 atau 14 duri, bagian lunak sirip punggung lebih pendek dari kepala dengan 15–17 jari lunak, 46–55 sisik gurat sisi, abu-abu tua tanpa bintik-bintik atau garis jelas; Indo–Pasifik Barat; sampai 70 cm.

72.9 *Plectorhinchus lineatus***Lined Sweetlips**

Close to reefs, to 35 m depth; chin with 3 pairs of pores, dorsal fin with 13 spines, pale greyish with oblique to horizontal dark brown stripes, base of pectoral fin bright red, lips and fins bright yellow and posterior fins spotted; Indo–W. Pacific; to 50 cm.

Tambak Bibir, Kaci-kaci

Dekat dengan terumbu, kedalaman 0–35 m; dagu dengan 3 pasang pori-pori, sirip punggung dengan 13 duri, kelabu pucat dengan garis coklat tua yang mencuat sampai mendatar, pangkal sirip dada merah terang, bibir dan sirip kuning terang dan bercak pada bagian belakang sirip; Indo–Pasifik Barat; sampai 50 cm.

72.11 *Plectorhinchus schotaf***Minstrel Sweetlips**

Close to reefs, to 80 m depth; chin with 3 pairs of pores, similar to 72.7 but differs in having bright reddish opercular margin and inside of mouth, base of soft dorsal fin as long or longer than head, and with 18–21 soft rays; Indo–W. Pacific; to 90 cm.

Baronang Hitam, Kaci-kaci

Dekat dengan terumbu, kedalaman 0–80 m; dagu dengan 3 pasang pori-pori, mirip dengan 72.7 tetapi berbeda karena tepi tutup insang dan bagian dalam mulut kemerahan terang, pangkal sirip punggung lunak sepanjang atau lebih panjang dari kepala dengan 18–21 jari lunak; Indo–Pasifik Barat; sampai 90 cm.

72.8 *Plectorhinchus lessonii***Striped Sweetlips**

Close to coral reefs, to 35 m depth; chin with 3 pairs of pores, dorsal fin with 12 or 13 spines, pale with 4 or 5 broad brown stripes on upper sides, 2 or 3 brown stripes below eye, posterior fins spotted, pelvic fin dark with white margin in young; Indo–W. Pacific; to 40 cm.

Kerong-kerong

Dekat dengan terumbu karang, 0–35 m; dagu dengan 3 pasang pori-pori, sirip punggung dengan 12 atau 13 duri, pucat dengan 4 atau 5 garis-garis coklat lebar di sisi atas, 2 atau 3 garis-garis coklat di bawah mata, sirip belakang bercak, sirip perut gelap dengan tepi putih pada ikan muda; Indo–Pasifik Barat; sampai 40 cm.

72.10 *Plectorhinchus polytaenia***Ribbon Sweetlips**

Close to reefs, to 40 m depth; chin with 3 pairs of pores, dorsal fin with 12 or 13 spines, yellowish brown with 5–9 dark-edged white stripes, fins yellow with darker stripes that fade with age, juveniles with fewer stripes on body; Indo–W. Pacific; to 40 cm.

Kakap Batu

Dekat dengan terumbu, 0–40 m; dagu dengan 3 pasang pori-pori, sirip punggung dengan 12 atau 13 duri, coklat kekuningan dengan 5–9 garis putih bertepi gelap, sirip kuning dengan garis-garis gelap yang memudar seiring bertambahnya umur, ikan muda dengan garis-garis lebih sedikit pada tubuh; Indo–Pasifik Barat; sampai 40 cm.

72.12 *Plectorhinchus vittatus***Oriental Sweetlips**

Close to reefs, to 25 m depth; chin with 3 pairs of pores, dorsal fin with 13 spines, similar to 72.9 but differs in having dark-brown stripes continuing horizontally across nape and between eyes instead of converging towards eye; Indo–W. Pacific; to 60 cm.

Ikan Kaci-kaci Belang

Dekat dengan terumbu, kedalaman 0–25 m; dagu dengan 3 pasang pori-pori, sirip punggung dengan 13 duri, mirip dengan 72.9 tetapi berbeda karena memiliki garis-garis coklat tua bersambung mendatar melewati tengkuk dan antara mata alih-alih bersatu ke arah mata; Indo–Pasifik Barat; sampai 60 cm.

HAEMULIDAE (72)



72.7



72.8



72.9



72.10



72.11



72.12

72.13 *Pomadasys andamanensis***Andaman Grunt**

Close to reefs; chin with a pair of pores followed by median pit, dorsal fin with 12 spines, body silvery with 4 distinct blackish stripes, lower stripe extending from eye through mid-level of body, anterior soft portion of anal fin blackish; E. Indian; to 18 cm.

Gerot-gerot

Dekat dengan terumbu; dagu dengan sepasang pori-pori diikuti sebuah lubang di tengah, sirip punggung dengan 12 duri, tubuh keperakan dengan 4 garis kehitaman jelas, garis lebih rendah membentang dari mata melalui bagian tengah tubuh, bagian lunak depan sirip dubur kehitaman; Hindia Timur; sampai 18 cm.

72.15 *Pomadasys argyreus***Bluecheek Grunt**

Inshore waters, to 20 m depth; chin with pair of pores followed by a median pit, dorsal fin with 12 spines, 2nd anal-fin spine usually longer than snout length plus eye diameter, body silvery without spots, gill cover with dark blotch; E. Indian & W. Pacific; to 40 cm.

Popondok

Perairan pantai, 0–20 m; dagu dengan sepasang pori-pori diikuti lubang di tengah, sirip punggung dengan 12 duri, duri sirip dubur kedua biasanya lebih panjang dari pada panjang moncong ditambah diameter mata, tubuh keperakan tanpa bintik, tutup insang dengan bercak gelap; Hindia Timur & Pasifik Barat; sampai 40 cm.

72.17 *Pomadasys kaakan***Javelin Grunt**

Inshore waters, to 75 m depth; chin with pair of pores followed by median pit, similar to 72.14 but differs in having blackish spots on upper body forming faint vertical bars, and adults becoming golden in colour with very faint or no vertical bars; Indo–W. Pacific; to 80 cm.

Kapasan Kerong

Perairan pantai, 0–75 m; dagu dengan sepasang pori-pori diikuti lubang di tengah, mirip dengan 72.14 tetapi berbeda karena memiliki bintik-bintik kehitaman di tubuh bagian atas membentuk garis vertikal samar, ikan dewasa menjadi berwarna keemasan dengan baris vertikal sangat samar atau tidak ada; Indo–Pasifik Barat; 80 cm.

72.14 *Pomadasys argenteus***Silver Grunt**

Inshore waters, 15–115 m depth; chin with pair of pores followed by median pit, dorsal fin with 12 spines, body silvery with rows of small black spots (mainly on upper half), dorsal fin with rows of larger dark spots, other fins plain; Indo–W. Pacific; to 60 cm.

Kapasan, Kerot-kerot

Perairan pantai, kedalaman 15–115 m; dagu dengan sepasang pori-pori diikuti lubang di tengah, sirip punggung dengan 12 duri, tubuh keperakan dengan deretan bintik hitam kecil (terutama pada bagian atas), sirip punggung dengan deretan bintik hitam lebih besar, sirip lainnya polos; Indo–Pasifik Barat; 60 cm.

72.16 *Pomadasys furcatus***Banded Grunt**

Close to reefs; chin with pair of pores followed by median pit, dorsal fin with 12 spines, body silvery with 6 brownish stripes that are divided anteriorly, lower stripe extending below mid-level of body; Indo–Malay Archipelago; to 40 cm.

Kerot-kerot

Dekat dengan terumbu; dagu dengan sepasang pori-pori diikuti lubang di tengah, sirip punggung dengan 12 duri, tubuh keperakan dengan 6 garis kecoklatan yang bercabang di depan, garis yang lebih rendah melewati pertengahan tubuh bagian bawah; Indo–Melayu Nusantara; sampai 40 cm.

72.18 *Pomadasys maculatus***Saddle Grunt**

Inshore waters, 20–110 m depth; chin with pair of pores followed by median pit, dorsal fin with 12 spines, body silvery grey with short saddles and bars, saddle on nape largest and angled strongly posteriorly, large blackish blotch on dorsal fin; Indo–W. Pacific; to 50 cm.

Gerot-gerot

Perairan pantai, 20–110 m; dagu dengan sepasang pori-pori diikuti dengan lubang di tengah, sirip punggung dengan 12 duri, tubuh abu-abu keperakan dengan pelana dan baris pendek, pelana pada tengkuk ialah yang terbesar dan amat bersudut ke belakang, bercak kehitaman besar di sirip punggung; Indo–Pasifik Barat; 50 cm.

HAEMULIDAE (72)



72.13



72.14



72.15



72.16



72.17



72.18

73.1 *Acanthopagrus pacificus*

Pacific Seabream



Estuaries and coastal waters, to 50 m depth; teeth in jaws include molars, space between eyes scaly, 3½ scales above lateral line, 2nd anal-fin spine very robust and long, body silvery grey, caudal fin dusky, anal fin with blackish markings between rays; W. Pacific; to 40 cm.

Katombal

Perairan pantai dan muara, kedalaman 0–50 m; gigi pada rahang termasuk geraham, ruang di antara kedua mata bersisik, 3½ sisik di atas gurat sisi, duri sirip dubur ke-2 sangat kuat dan panjang, tubuh abu-abu keperakan, sirip ekor kehitaman, tanda kehitaman di antara jari-jari sirip dubur; Pasifik Barat; sampai 40 cm.

73.3 *Dentex spariformis*

Fathead Seabream



Soft and hard bottoms, 100–265 m depth; all teeth conical, dorsal fin with 12 spines and 10 rays, anal fin with 3 spines and 8 rays, 47–49 lateral-line scales, body silvery pink, head and caudal-fin base rich red, dorsal fin yellowish; Australia & Indonesia; to 40 cm.

Ambangan Merah

Dasar bersubstrat lunak dan keras, 100–265 m, semua gigi kerucut, sirip punggung dengan 12 duri dan 10 jari-jari, sirip dubur dengan 3 duri dan 8 jari-jari, 47–49 sisik gurat sisi, tubuh merah muda keperakan, kepala dan dasar sirip ekor dominan merah, sirip punggung kekuningan; Australia & Indonesia; sampai 40 cm.

74.1 *Gnathodentex aureolineatus*

Striped Large-eye Bream



Coral reefs, to 20 m depth; cheek scaled, jaws without molars, caudal fin deeply forked with pointed tips, 10 dorsal-fin rays, 8 or 9 anal-fin rays, silvery grey with orange–brown stripes on sides, yellowish blotch below rear of dorsal fin; Indo–W. & Central Pacific; to 30 cm.

Tambak Pasir

Terumbu karang, kedalaman 0–20 m; pipi bersisik, rahang tanpa gigi geraham, ujung cagak sirip ekor sangat runcing, 10-jari sirip punggung, 8 atau 9-jari sirip dubur, abu-abu keperakan dengan garis-garis oranye coklat di sisi, bercak kekuningan di bawah sirip punggung bagian belakang; Indo–Pasifik Barat & Tengah; sampai 30 cm.

73.2 *Argyrops bleekeri*

Taiwan Soldier Bream



Soft and hard bottoms, 5–100 m depth; teeth in jaws include molars, space between eyes without scales, dorsal fin with 11 or 12 spines and 10 or 11 rays, 3rd–6th dorsal spines elongate, pinkish with red upper opercular margin; Indo–W. Pacific, possibly a species complex; to 70 cm.

Abat

Dasar bersubstrat lunak dan keras, kedalaman 5–100 m; gigi pada rahang termasuk geraham, ruang antara mata tanpa sisik, 11–12 duri dan 10–11 jari-jari sirip punggung, duri punggung ke-3–6 memanjang, merah muda dengan tepi atas tutup insang merah; Indo–Pasifik Barat, kemungkinan jenis yang kompleks; sampai 70 cm.

73.4 *Pagrus auratus*

Silver Seabream



Soft and hard bottoms, 10–150 m depth; teeth in jaws include molars, space between eyes without scales, dorsal fin with 12 spines and 10–12 rays, no dorsal spines elongate, body silvery pink, often with many small blue spots on flank; W. Pacific; to 130 cm.

Ambangan Merah

Dasar bersubstrat lunak dan keras, kedalaman 10–150 m; gigi pada rahang termasuk geraham, ruang antara mata tanpa sisik, sirip punggung dengan 12 duri dan 10–12 jari-jari, tanpa duri punggung yang memanjang, tubuh merah muda keperakan, umumnya banyak bintik biru kecil pada panggul; Pasifik Barat; sampai 130 cm.

74.2 *Gymnocranius elongatus*

Forktail Large-eye Bream



Sand and rubble bottoms, 50–100 m depth; cheek scaled, 10 dorsal-fin rays, 10 anal-fin rays, caudal fin deeply forked, lower edge of eye level with a line from snout to mid-caudal peduncle (above in 74.3–74.6), silvery with 8 dark bars on sides; E. Indian & W. Pacific; to 35 cm.

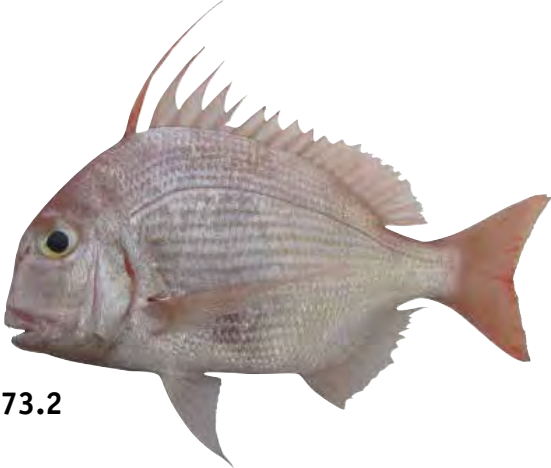
Tambak Pasir

Dasar pasir dan pecahan karang, kedalaman 50–100 m; pipi bersisik, 10-jari sirip punggung, 10-jari sirip dubur, sirip ekor sangat bercagak, tepi bawah mata dengan garis dari moncong sampai pertengahan pangkal ekor (jenis 74.3–74.6 di atas), keperakan dengan 8 garis gelap di sisi; Hindia Timur & Pasifik Barat; sampai 35 cm.

SPARIDAE (73) & LETHRINIDAE (74)



73.1



73.2



73.3



73.4



74.1



74.2

74.3 *Gymnocranius frenatus*

Yellowsnout Large-eye Bream



Sand and rubble, 20–80 m depth; cheek scaled, 10 dorsal-fin rays, 10 anal-fin rays, deep-bodied, caudal fin moderately forked, silvery with 5–7 irregular dark bars on sides, 3 or 4 blue lines on cheek and blue-edged yellow marking in front of eye; South-east Asia; to 35 cm.

Tambak Pasir

Pasir dan serpihan batu, kedalaman 20–80 m; pipi bersisik, 10 jari sirip punggung, 10 jari sirip dubur, tubuh lebar, sirip ekor agak bercagak, keperakan dengan 5–7 garis gelap tidak teratur di sisi, 3 atau 4 garis biru di pipi dan tanda kuning biru di depan mata; Asia Tenggara; sampai 35 cm.

74.5 *Gymnocranius microdon*

Bluespotted Large-eye Bream



Sand and rubble bottoms, 15–50 m depth; cheek scaled, 10 dorsal-fin rays, 10 anal-fin rays, caudal fin moderately forked with pointed tips, silvery with brown-edged scales, vertically elongate blue spots on snout and cheek, fins reddish; W. Central Pacific; to 45 cm.

Tambak Pasir

Dasar pasir dan pecahan karang, kedalaman 15–50 m; pipi bersisik, 10 jari sirip punggung, 10 jari sirip dubur, sirip ekor agak bercagak dengan ujung runcing, keperakan dengan sisik bertepi coklat, bintik biru memanjang vertikal di moncong dan pipi, sirip kemerahan; Pasifik Tengah Barat; sampai 45 cm.

74.7 *Lethrinus amboinensis*

Ambon Emperor



Coral reefs, 5–30 m depth; cheek naked, 9 dorsal-fin rays, 8 anal-fin rays, pectoral-fin axil naked, 4½ scales between lateral line and dorsal spines, space between eyes flat, pelvic fin with dark pigment spots, body pale with darker blotches; E. Indian & W. Pacific; to 70 cm.

Ketambak, Lencam

Terumbu karang, kedalaman 5–30 m; pipi polos, 9 jari sirip punggung, 8 jari sirip dubur, ujung sirip dada polos, 4½ sisik antara gurat sisi dan duri punggung, ruang antara mata datar, sirip perut dengan bintik-bintik pigmen gelap, tubuh pucat dengan bercak gelap; Hindia Timur dan Pasifik Barat; sampai 70 cm.

74.4 *Gymnocranius grandoculis*

Bluelined Large-eye Bream



Sand, rubble and rocky bottoms, 15–100 m depth; cheek scaled, 10 dorsal-fin rays, 10 anal-fin rays, caudal fin moderately forked with pointed tips, silvery with brown-edged scales, series of wavy blue lines on snout and cheek, fins yellowish; Indo–W. Pacific; to 80 cm.

Tambak Pasir

Dasar berbatu, pasir, dan pecahan karang, kedalaman 15–100 m; pipi bersisik, 10 jari sirip punggung, 10 jari sirip dubur, sirip ekor agak bercagak dengan ujung runcing, keperakan dengan sisik bertepi coklat, susunan garis biru bergelombang pada moncong dan pipi, sirip kekuningan; Indo–Pasifik Barat; sampai 80 cm.

74.6 *Gymnocranius* sp. A

Eyebrow Large-eye Bream



Sand and rubble bottoms, 15–40 m depth; cheek scaled, 10 dorsal-fin rays, 10 anal-fin rays, caudal fin moderately forked with rounded tips, silvery, scales on back with distinct blackish spot, black streak above eye and black bar usually below eye; W. Pacific; to 45 cm.

Tambak Pasir

Dasar pasir dan pecahan karang, kedalaman 15–40 m; pipi bersisik, 10 jari sirip punggung, 10 jari sirip dubur, sirip ekor agak bercagak dengan ujung bulat, keperakan, punggung bersisik dengan bercak kehitaman jelas, garis hitam di atas mata dan garis tegak hitam biasanya di bawah mata; Pasifik Barat; sampai 45 cm.

74.8 *Lethrinus atkinsoni*

Yellowtail Emperor



Sand, coral reefs and seagrass beds, to 30 m depth; cheek naked, 9 dorsal-fin rays, 8 anal-fin rays, pectoral-fin axil scaled, 4½ scales between lateral line and dorsal spines, pale brown with upper half often yellowish, pectoral fins red, caudal fin yellow; W. Pacific; to 40 cm.

Ketambak, Lencam

Pasir, terumbu karang, dan padang lamun, kedalaman 0–30 m; pipi polos, 9 jari sirip punggung, 8 jari sirip dubur, ujung sirip dada bersisik, 4½ sisik antara gurat sisi dan duri punggung, coklat pucat dengan setengah bagian atas kekuningan, sirip dada merah, sirip ekor kuning; Pasifik Barat; sampai 40 cm.

LETHRINIDAE (74)



74.3



74.4



74.5



74.6



74.7



74.8

74.9 *Lethrinus erythracanthus***Yellowfin Emperor**

Sand and reef bottoms, 15–120 m depth; cheek naked, 9 dorsal-fin rays, 8 anal-fin rays, pectoral-fin axil scaled, 4½ scales between lateral line and dorsal spines, body brownish, head darker brown with faint orange spots, fins orange to reddish; Indo–W. Pacific; to 70 cm.

Ketambak, Jangki, Lencam

Dasar karang dan pasir, kedalaman 15–120 m; pipi polos, 9 jari sirip punggung, 8 jari sirip dubur, ujung sirip dada bersisik, 4½ sisik antara gurat sisi dan duri punggung, tubuh kecoklatan, kepala lebih coklat tua dengan bintik-bintik oranye samar, sirip kuning oranye hingga kemerahan; Indo–Pasifik Barat; sampai 70 cm.

74.11 *Lethrinus genivittatus***Longspine Emperor**

Sand and seagrass bottoms, 5–25 m depth; cheek naked, 9 dorsal-fin rays, 8 anal-fin rays, 2nd dorsal spine much longer than other spines, pale brownish with irregular dark bars on sides, almost square black blotch above pectoral fins; E. Indian & W. Pacific; to 25 cm.

Ketambak, Lencam

Dasar padang lamun dan pasir, kedalaman 5–25 m; pipi polos, 9 jari sirip punggung, 8 jari sirip dubur, duri punggung ke-2 lebih panjang dari duri lainnya, coklat pucat dengan garis gelap yang tidak teratur di kedua sisi, bercak hitam hampir persegi di atas sirip dada; Hindia Timur & Pasifik Barat; sampai 25 cm.

74.13 *Lethrinus lentjan***Pinkear Emperor**

Sand and coral reefs, 10–50 m depth; cheek naked, 9 dorsal-fin rays, 8 anal-fin rays, pectoral-fin axil scaled, 5½ scales between lateral line and dorsal spines, greyish green, scales on upper sides white spotted, edge of operculum and pectoral axil red; Indo–W. Pacific; to 50 cm.

Tambak Pasir, Lencam

Pasir dan terumbu karang, kedalaman 10–50 m; pipi polos, 9 jari sirip punggung, 8 jari sirip dubur, ujung sirip dada bersisik, 5½ sisik antara gurat sisi dan duri punggung, hijau keabu-abuan, sisik pada sisi atas berbintik putih, tepi tutup insang dan ujung dada merah; Indo–Pasifik Barat; sampai 50 cm.

74.10 *Lethrinus erythropterus***Longfin Emperor**

Coral reefs, to 25 m depth; cheek naked, 9 dorsal-fin rays, 8 anal-fin rays, pectoral-fin axil scaled, 4½ scales between lateral line and dorsal spines, body reddish with two pale bars on caudal peduncle, fins dark red, red bar from eye to snout tip; Indo–W. Pacific; to 50 cm.

Ketambak, Lencam

Terumbu karang, kedalaman 0–25 m; pipi polos, 9 jari sirip punggung, 8 jari sirip dubur, ujung sirip dada bersisik, 4½ sisik antara gurat sisi dan duri punggung, tubuh kemerahan dengan dua garis pucat di pangkal ekor, sirip merah tua, garis merah dari mata ke ujung moncong; Indo–Pasifik Barat; sampai 50 cm.

74.12 *Lethrinus harak***Thumbprint Emperor**

Soft and hard bottoms near reefs, to 20 m depth; cheek naked, 9 dorsal-fin rays, 8 anal-fin rays, pectoral-fin axil scaled, usually 5½ scales between lateral line and dorsal spines, greyish green with large dark blotch below lateral line; Indo–W. Pacific; to 50 cm.

Tambak Belah, Tompel, Tambak Ijo, Lencam

Dasar bersubstrat keras dan lunak dekat terumbu, kedalaman 0–20 m; pipi polos, 9 jari sirip punggung, 8 jari sirip dubur, ujung sirip dada bersisik, biasanya 5½ sisik antara gurat sisi dan duri punggung, hijau keabu-abuan dengan bercak gelap besar di bawah gurat sisi; Indo–Pasifik Barat; sampai 50 cm.

74.14 *Lethrinus microdon***Smalltooth Emperor**

Near coral reefs, 10–80 m depth; cheek naked, 9 dorsal-fin rays, 8 anal-fin rays, pectoral-fin axil naked, 4½ scales between lateral line and dorsal spines, snout long, greyish brown with dark blotches on sides, 3 dark bars radiating from front of eye; Indo–W. Pacific; to 70 cm.

Tambak Moncong, Lencam

Dekat terumbu karang, kedalaman 10–80 m; pipi polos, 9 jari sirip punggung, 8 jari sirip dubur, ujung sirip dada polos, 4½ sisik antara gurat sisi dan duri keras punggung, moncong panjang, coklat keabu-abuan dengan bercak gelap di sisi, 3 garis gelap memancar dari depan mata; Indo–Pasifik Barat; sampai 70 cm.

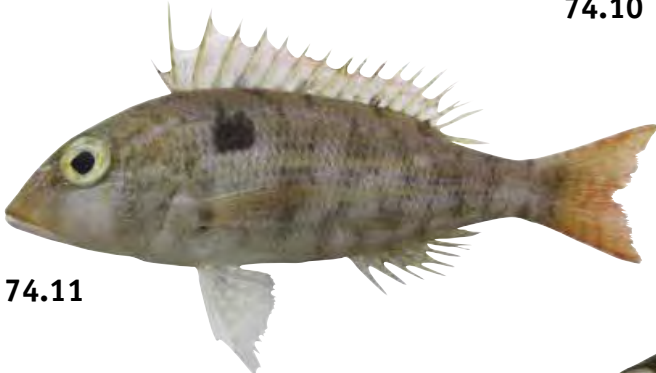
LETHRINIDAE (74)



74.9



74.10



74.11



74.12



74.13



74.14

74.15 *Lethrinus nebulosus***Spangled Emperor**

Shallow coastal habitats and coral reefs, to 75 m depth; 9 dorsal-fin rays, 8 anal-fin rays, pectoral-fin axil scaled, 5½ scales between lateral line and dorsal spines, yellowish with pale bluish spots on scales, 3 blue lines between eye and mouth; Indo–W. Pacific; to 80 cm.

Ketambak, Lencam

Habitat pesisir dangkal dan terumbu karang, kedalaman 0–75 m; 9 jari sirip punggung, 8 jari sirip dubur, ujung sirip dada bersisik, 5½ sisik antara gurat sisi dan duri punggung, kekuningan dengan bintik-bintik kebiruan pucat pada sisik, 3 garis biru antara mata dan mulut; Indo–Pasifik Barat; sampai 80 cm.

74.17 *Lethrinus olivaceus***Longface Emperor**

Sand and coral reefs, to 185 m depth; cheek naked, 9 dorsal-fin rays, 8 anal-fin rays, similar to 74.14 but differs in having 5½ scales between lateral line and dorsal spines, and mottled markings radiating forward from eyes; Indo–W. Pacific; to 100 cm.

Tambak Mongcong, Lencam

Pasir dan terumbu karang, kedalaman 0–185 m; pipi polos, 9 jari sirip punggung, 8 jari sirip dubur, mirip dengan 74.14 tetapi berbeda karena memiliki 5½ sisik antara gurat sisi dan duri punggung dan bercak-bercak memancar ke depan dari mata; Indo–Pasifik Barat; sampai 100 cm.

74.19 *Lethrinus rubrioperculatus***Spotcheek Emperor**

Coral reefs, 8–40 m depth; cheek naked, 9 dorsal-fin rays, 8 anal-fin rays, pectoral-fin axil naked, 4½ scales between lateral line and dorsal spines, body relatively slender, greenish brown with small dark blotches, lips and upper edge of opercle red; Indo–W. Pacific; to 50 cm.

Bulan-bulan, Merjung, Lencam

Terumbu karang, kedalaman 8–40 m; pipi polos, 9 jari sirip punggung, 8 jari sirip dubur, ujung sirip dada polos, 4½ sisik antara gurat sisi dan duri punggung, tubuh relatif ramping, coklat kehijauan dengan bercak gelap kecil, bibir dan tepi atas tutup insang merah; Indo–Pasifik Barat; sampai 50 cm.

74.16 *Lethrinus obsoletus***Orangestriped Emperor**

Shallow coastal habitats and coral reefs, to 30 m depth; cheek naked, 9 dorsal-fin rays, 8 anal-fin rays, pectoral-fin axil scaled, 5½ scales between lateral line and dorsal spines, body pale brownish with faint dark bars, orange stripe on lower sides; Indo–W. Pacific; to 50 cm.

Ketambak, Lencam

Habitat pantai dangkal dan terumbu karang, kedalaman 0–30 m; pipi polos, 9 jari sirip punggung, 8 jari sirip dubur, ujung sirip dada bersisik, 5½ sisik antara gurat sisi dan duri punggung, tubuh kecoklatan pucat dengan garis agak gelap, suatu garis oranye pada sisi yang lebih rendah; Indo–Pasifik Barat; sampai 50 cm.

74.18 *Lethrinus ornatus***Ornate Emperor**

Shallow coastal habitats and coral reefs, 5–30 m depth; 9 dorsal-fin rays, 8 anal-fin rays, pectoral-fin axil scaled, pale brownish with 5 or 6 orange stripes on sides, posterior edges of opercle and preopercle bright red; E. Indian & W. Pacific, probably a species complex; to 40 cm.

Jangki, Sikuda, Lencam

Habitat pesisir dangkal dan terumbu karang, 5–30 m; 9 jari sirip punggung, 8 jari sirip dubur, ujung sirip dada bersisik, kecoklatan pucat dengan 5 atau 6 garis-garis oranye di sisi, tepi belakang tutup insang dan depan tutup insang merah terang; Hindia Timur & Pasifik Barat, kemungkinan jenis yang kompleks; sampai 40 cm.

74.20 *Lethrinus semicinctus***Blackblotch Emperor**

Shallow coastal habitats and coral reefs, 4–35 m depth; pectoral-fin axil naked, 4½ scales between lateral line and dorsal spines, brownish with small dark blotches, larger dark blotch below lateral line under soft dorsal fin, fins reddish; E. Indian & W. Pacific; to 35 cm.

Ketambak, Lencam

Habitat pesisir dangkal dan terumbu karang, kedalaman 4–35 m; ujung sirip dada polos, 4½ sisik antara gurat sisi dan duri punggung, kecoklatan dengan bercak-bercak kecil gelap, bercak lebih besar di bawah gurat sisi di bawah sirip punggung lunak, sirip kemerahan; Hindia Timur & Pasifik Barat; sampai 35 cm.

LETHRINIDAE (74)



74.15



74.16



74.17



74.18



74.19



74.20

74.21 *Lethrinus variegatus***Slender Emperor**

Sandy areas near reefs, to 15 m depth; 9 dorsal-fin rays, 8 anal-fin rays, pectoral-fin axil naked, $4\frac{1}{2}$ scales from lateral line to dorsal spines, body very slender, 13 or 14 scales below lateral line to anal-fin origin, body mottled brownish and grey; Indo–W. Pacific; to 20 cm.

Ketambak, Lencam

Daerah berpasir dekat karang, kedalaman 0–15 m; 9 jari sirip punggung, 8 jari sirip dubur, ujung sirip dada polos, $4\frac{1}{2}$ sisik dari gurat sisi hingga duri punggung, tubuh sangat ramping, 13 atau 14 sisik di bawah gurat sisi dan pangkal sirip dubur, tubuh berbintik kecoklatan dan abu-abu; Indo–Pasifik Barat; sampai 20 cm.

74.23 *Lethrinus sp. A***Maldive Emperor**

Sandy areas near reefs; cheek naked, 9 dorsal-fin rays, 8 anal-fin rays, pectoral-fin axil naked, $4\frac{1}{2}$ scales between lateral line and dorsal spines, head profile with distinct hump in front of eye, pale greyish brown with irregular dark bars on sides; E. Indian; to at least 33 cm.

Ketambak, Padi-padi, Lencam

Daerah berpasir dekat terumbu; pipi polos, 9 jari sirip punggung, 8 jari sirip dubur, ujung sirip dada polos, $4\frac{1}{2}$ sisik antara gurat sisi dan duri punggung, bentuk kepala dengan punuk di depan mata jelas, coklat keabu-abuan pucat dengan garis gelap tidak teratur pada sisi; Hindia Timur; minimal 33 cm.

74.25 *Monotaxis heterodon***Redfin Bream**

Coral reefs, 3–25 m depth; similar to 74.24 but differs in having red lips, more reddish coloured fins, no black spots at base of soft dorsal fin, $12\frac{1}{2}$ scales below lateral line to anal-fin origin (vs $13\frac{1}{2}$), and pale bars much narrower on sides of juveniles; Indo–W. Pacific; to 35 cm.

Ambangan

Terumbu karang, 3–25 m; mirip dengan 74.24 tetapi berbeda karena memiliki bibir merah, sirip lebih kemerahan, tidak ada bintik hitam di dasar sirip punggung lunak, $12\frac{1}{2}$ sisik di bawah gurat sisi hingga pangkal sirip dubur (vs $13\frac{1}{2}$), pada ikan muda terdapat garis pucat yang jauh lebih sempit di kedua sisi; Indo–Pasifik Barat; 35 cm.

74.22 *Lethrinus xanthochilus***Yellowlip Emperor**

Seagrass and coral reefs, 5–30 m depth; 9 dorsal-fin rays, 8 anal-fin rays, pectoral-fin axil naked, $4\frac{1}{2}$ scales between lateral line and dorsal spines, space between eyes concave, yellowish grey, upper lip yellow, red blotch at pectoral-fin base; Indo–W. Pacific; to 60 cm.

Ketambak, Ikan Pit, Lencam

Padang lamun dan terumbu karang, kedalaman 5–30 m; 9 jari sirip punggung, 8 jari sirip dubur, ujung sirip dada polos, $4\frac{1}{2}$ sisik antara gurat sisi dan duri punggung, ruang antara mata cekung, abu-abu kekuningan, bibir atas kuning, sebuah bercak merah di dasar sirip dada; Indo–Pasifik Barat; sampai 60 cm.

74.24 *Monotaxis grandoculis***Bigeye Bream**

Coral reefs, to 100 m depth; cheek with scales, 10 dorsal-fin rays, 9 anal-fin rays, sides of jaws with round molars, greyish green, lips yellowish, usually with black spots at base of soft dorsal fin, juveniles with 4 broad pale bars on sides; Indo–W. & Central Pacific; to 60 cm.

Ambangan

Terumbu karang, 0–100 m; pipi bersisik, 10 jari sirip punggung, 9 jari sirip dubur, sisi rahang dengan gigi geraham bulat, hijau keabu-abuan, bibir kekuningan, biasanya dengan bintik-bintik hitam di pangkal sirip punggung lunak, ikan muda dengan 4 garis pucat lebar di kedua sisi; Indo–Pasifik Barat & Tengah; 60 cm.

74.26 *Wattsia mossambica***Mozambique Large-eye Bream**

Coral and rocky reefs, 100–180 m depth; cheek with scales, jaws without molars, caudal fin slightly forked with rounded lobes, 10 anal-fin rays, body deep, inner axil of pectoral fins naked, greyish with yellowish brown blotches, fins often spotted; Indo–W. Pacific; to 55 cm.

Padi-padi

Terumbu karang dan berbatu, kedalaman 100–180 m; pipi bersisik, rahang tanpa gigi geraham, sirip ekor sedikit bercagak dengan cuping bulat, 10 jari sirip dubur, tubuh lebar, ujung bagian dalam sirip dada polos, keabu-abuan dengan bercak coklat kekuningan, sirip umumnya bebercak; Indo–Pasifik Barat; sampai 55 cm.

LETHRINIDAE (74)



74.21



74.22



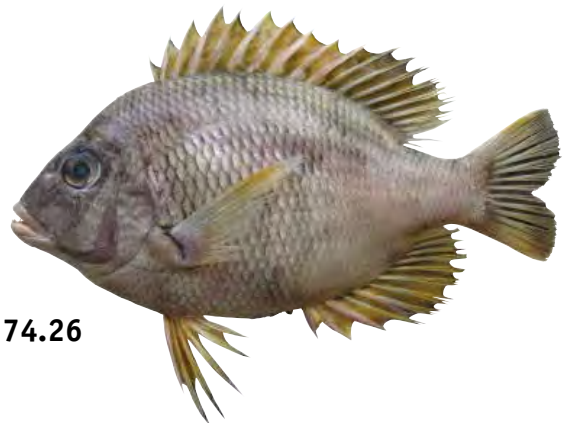
74.23



74.24



74.25



74.26

75.1 *Nemipterus balinensis*

Balinese Threadfin Bream



Sand and mud bottoms, 50–150 m depth; no large spine below eyes, upper lobe of caudal fin filamentous, paired fins not reaching to anal-fin origin, reddish to pinkish with a yellowish stripe on mid-side, yellow stripe along belly; southern Indonesia; to 28 cm.

Kurisi

Dasar lumpur dan berpasir, kedalaman 50–150 m; tidak ada duri besar di belakang bawah mata, cuping atas sirip ekor berfilamen, pasangan sirip tidak mencapai pangkal sirip dubur, kemerahan sampai merah muda dengan garis kekuningan pada sisi pertengahan, garis kuning di sepanjang perut; Selatan Indonesia; sampai 28 cm.

75.3 *Nemipterus furcosus*

Rosy Threadfin Bream



Sand and mud bottoms, 8–110 m depth; no large spine below eyes, upper lobe of caudal fin not filamentous, pectoral fins barely reaching and pelvic fins not reaching anus, pinkish with darker reddish saddles on back; E. Indian & W. Pacific, probably a species complex; to 29 cm.

Teribang, Grapah, Gurisi, Kurisi

Dasar lumpur dan berpasir, kedalaman 8–110 m; tidak ada duri besar di bawah mata, cuping atas sirip ekor tidak berfilamen, sirip dada dan sirip perut tidak mencapai dubur, merah muda dengan pelana kemerahan tua di punggung; Hindia Timur & Pasifik Barat, kemungkinan jenis yang kompleks; sampai 29 cm.

75.5 *Nemipterus hexodon*

Ornate Threadfin Bream



Sand and mud bottoms, 10–80 m depth; no large spine below eyes, upper lobe of caudal fin not filamentous, pectoral fins reaching past anus, pinkish with 6–8 yellow stripes on sides, red spot bordered by yellow on shoulder, caudal-fin tip yellow; E. Indian & W. Pacific; to 28 cm.

Kurisi, Teribang, Kambayan

Dasar lumpur dan berpasir, kedalaman 10–80 m; tidak ada duri besar di bawah mata, cuping atas sirip ekor tidak berfilamen, sirip dada terakhir melewati dubur, kemerahan muda dengan 6–8 garis kuning di sisi, bercak merah dibatasi warna kuning di bahu, ujung sirip ekor kuning; Hindia Timur & Pasifik Barat; sampai 28 cm.

75.2 *Nemipterus balinensoides*

Dwarf Threadfin Bream



Sand and mud bottoms, 30–80 m depth; no large spine below eyes, body moderately elongate, upper lobe of caudal fin not filamentous, lower margin of eye below a line from snout to top of pectoral-fin base, pinkish with faint yellow stripes on sides; W. Central Pacific; to 17 cm.

Kurisi

Dasar lumpur dan berpasir, kedalaman 30–80 m; tidak ada duri di bawah mata, tubuh agak memanjang, cuping atas sirip ekor tidak berfilamen, garis tepi bawah mata lebih rendah dari garis dari moncong ke atas dasar sirip dada, kemerahmudaan dengan garis kuning samar pada sisi; Pasifik Barat dan Tengah; sampai 17 cm.

75.4 *Nemipterus gracilis*

Graceful Threadfin Bream



Sand and mud bottoms, 30–90 m depth; no large spine below eyes, upper caudal-fin lobe not filamentous, pectoral fins almost reaching anus, pelvic fins reaching past anus, pinkish with faint yellow stripes on sides, yellow stripe below eye; southern Indonesia; to 24 cm.

Kurisi, Juka Eja

Dasar lumpur dan berpasir, kedalaman 30–90 m; tidak ada duri besar di bawah mata, cuping atas sirip ekor tidak berfilamen, sirip dada hampir melampaui dubur, sirip perut melewati dubur, kemerahan muda dengan garis-garis kuning samar di sisi, garis kuning di bawah mata; Selatan Indonesia; sampai 24 cm.

75.6 *Nemipterus japonicus*

Japanese Threadfin Bream

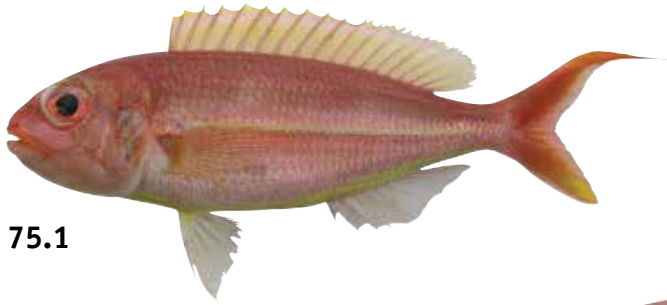


Sand and mud bottoms, 5–80 m depth; no large spine below eyes, deep-bodied, upper lobe of caudal fin long and filamentous, pectoral fins reaching beyond anal-fin origin, pinkish with 11 or 12 yellow stripes on sides, reddish blotch on shoulder; Indo–W. Pacific; to 36 cm.

Kurisi, Kumeje, Gurisi

Dasar lumpur dan berpasir, kedalaman 5–80 m; tidak ada duri besar di bawah mata, tubuh lebar, cuping atas sirip ekor panjang dan berfilamen, sirip dada melewati pangkal sirip dubur, kemerahan muda dengan 11 atau 12 garis kuning di sisi, bercak kemerahan di bahu; Indo–Pasifik Barat; sampai 36 cm.

NEMIPTERIDAE (75)



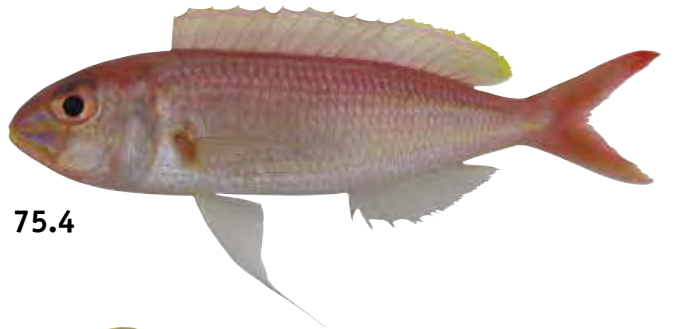
75.1



75.2



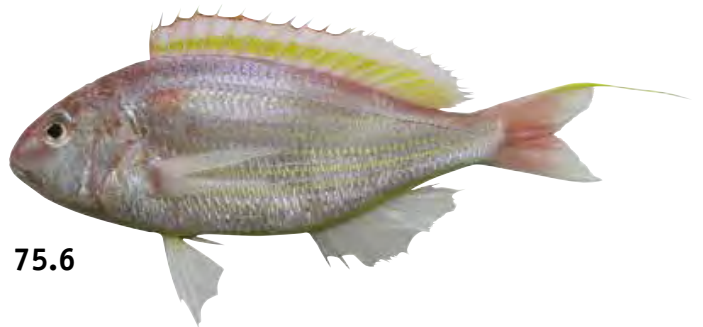
75.3



75.4



75.5



75.6

75.7 *Nemipterus marginatus***Red-filament Threadfin Bream**

Sand and mud bottoms, 12–70 m depth; no large spine below eyes, pectoral fin barely reaching anal-fin origin but pelvic fin longer, upper lobe of caudal fin filamentous, pinkish with faint yellow stripes, red shoulder spot, 2 yellow stripes on anal fin; W. Central Pacific; to 23 cm.

Kurisi

Dasar lumpur dan berpasir, 12–70 m; tidak ada duri besar di bawah mata, sirip dada tidak mencapai pangkal sirip dubur tapi sirip perut lebih panjang, cuping atas sirip ekor berfilamen, kemerah mudaan dengan garis-garis kuning samar, bintik merah di bahu, 2 garis kuning pada sirip dubur; Pasifik Barat dan Tengah; sampai 23 cm.

75.9 *Nemipterus nemurus***Redspine Threadfin Bream**

Sand and mud bottoms; no large spine below eyes, body moderately deep, upper lobe of caudal fin long and filamentous, paired fins not reaching to anal-fin origin, pinkish with 2 yellow stripes on sides, red marking between first 2 dorsal spines; W. Central Pacific; to 28 cm.

Kurisi

Dasar lumpur dan berpasir; tidak ada duri besar di bawah mata, tubuh agak lebar, cuping atas sirip ekor panjang dan berfilamen, sepasang sirip tidak mencapai pangkal sirip dubur, kemerah mudaan dengan 2 garis kuning di sisi, tanda merah antara 2 duri punggung pertama; Pasifik Barat dan Tengah; sampai 28 cm.

75.11 *Nemipterus virgatus***Golden Threadfin Bream**

Sand and mud bottoms, to 220 m depth; no large spine below eyes, anal fin with 8 soft rays, upper caudal lobe not filamentous, pinkish with 6 yellow stripes on sides, lips bright yellow, outer margin of dorsal fin yellow, small red spot on shoulder; W. Central Pacific; to 44 cm.

Kurisi

Dasar lumpur dan berpasir, kedalaman 0–220 m; tidak ada duri besar di bawah mata, sirip dubur dengan 8 jari lunak, cuping atas sirip ekor tidak berfilamen, kemerahmudaan dengan 6 garis kuning di sisi, bibir kuning terang, tepi luar sirip punggung kuning, bercak merah kecil di bahu; Pasifik Barat dan Tengah; sampai 44 cm.

75.8 *Nemipterus nematopus***Yellowtip Threadfin Bream**

Sand and mud bottoms, 30–100 m depth; no large spine below eyes, upper lobe of caudal fin not filamentous, paired fins reaching past anus, pinkish with 2 yellow stripes on sides, red spot above pectoral-fin base, upper tip of caudal fin yellow; W. Central Pacific; to 23 cm.

Kurisi

Dasar lumpur dan berpasir, kedalaman 30–100 m; tidak ada duri besar di bawah mata, cuping atas sirip ekor tidak berfilamen, pasangan sirip melampaui dubur, kemerah mudaan dengan 2 garis kuning di sisi, bintik kemerahan di atas dasar sirip dada, ujung atas sirip ekor kuning; Pasifik Barat dan Tengah; sampai 23 cm.

75.10 *Nemipterus peronii***Notched Threadfin Bream**

Sand and mud bottoms, to 100 m depth; no large spine below eyes, membranes between dorsal-fin spines deeply incised, upper caudal-fin tip yellow and not elongate, upper sides silvery pink with faint saddles, reddish brown spot on shoulder; Indo–W. Pacific; to 35 cm.

Kurisi, Cuih

Dasar lumpur dan berpasir, kedalaman 0–100 m; tidak ada duri besar di bawah mata, membran antara duri sirip punggung sangat berkelar, ujung sirip ekor atas kuning dan tidak memanjang, bagian atas merah muda keperakan dengan pelana samar, bintik cokelat kemerahan di bahu; Indo–Pasifik Barat; sampai 35 cm.

75.12 *Nemipterus zysron***Slender Threadfin Bream**

Sand and mud bottoms, 10–125 m depth; no large spine below eyes, body elongate, upper lobe of caudal fin long and filamentous, paired fins not reaching to anal-fin origin, reddish to pink with thin yellow stripes on side, yellow stripe along belly; Indo–W. Pacific; to 29 cm.

Kurisi, Cuih

Dasar lumpur dan berpasir, 10–125 m; tidak ada duri besar di bawah mata, tubuh memanjang, cuping atas sirip ekor panjang dan berfilamen, pasangan sirip tidak mencapai pangkal sirip dubur, kemerahan sampai merah muda dengan garis-garis kuning tipis di sisi, garis kuning sepanjang perut; Indo–Pasifik Barat; sampai 29 cm.

NEMIPTERIDAE (75)



75.13 *Nemipterus* sp. A**Indonesian Threadfin Bream**

Probably on sand and mud bottoms; similar to 75.11 but differs in having a slightly produced upper caudal-fin lobe, blunter snout, fainter yellow stripes on sides, no red shoulder spot, and shorter pectoral fins; known only from southern Indonesia; to 28 cm.

Kurisi

Kemungkinan di dasar lumpur dan berpasir; mirip dengan 75.11 tetapi berbeda karena memiliki cuping atas sirip ekor lebih panjang, moncong lebih tumpul, garis-garis kuning lebih samar di sisi, tidak ada bintik merah di bahu dan sirip dada lebih pendek; hanya dikenal dari Selatan Indonesia; sampai 28 cm.

75.15 *Parascalopsis eriomma***Rosy Monocle Bream**

Sand and mud bottoms, 25–175 m depth; no large spine below eyes, no canines in jaws, 17–19 gill rakers on 1st gill arch, pelvic fins reaching to anus, body orange with faint broad yellowish mid-lateral stripe, short dark bar at start of lateral line; Indo–W. Pacific; to 32 cm.

Kumeje Batu

Dasar lumpur dan berpasir, 25–175 m; tidak ada duri besar di bawah mata, tidak ada gigi taring di rahang, 17–19 tapis insang pada lengkung insang pertama, sirip perut mencapai dubur, tubuh oranye dengan garis mid lateral lebar berwarna kekuningan samar, baris pendek gelap mulai dari gurat sisi; Indo–Pasifik Barat; 32 cm.

75.17 *Parascalopsis rufomaculatus***Redspot Monocle Bream**

Sand and mud bottoms, 200–350 m depth; no large spine below eyes, no canines in jaws, 8–10 gill rakers on 1st gill arch, pelvic fins not reaching to anus, body pinkish with faint reddish bars, distinct red spot on dorsal fin; N.W. Australia and southern Indonesia; to 18 cm.

Kumeje Batu

Dasar lumpur dan berpasir, 200–350 m; tidak ada duri besar di bawah mata, tidak ada gigi taring di rahang, 8–10 tapis insang pada lengkung insang pertama, sirip perut tidak mencapai dubur, tubuh merah muda dengan garis kemerahan samar, bintik merah jelas pada sirip punggung; Barat Laut Australia & Selatan Indonesia; sampai 18 cm.

75.14 *Nemipterus* sp. B**Yellowbelly Threadfin Bream**

Probably on sand and mud bottoms; no large spine below eyes, upper lobe of caudal fin filamentous, body rather deep, pectoral and pelvic fins short, pinkish with 2 or 3 yellow stripes on sides and vivid yellow stripe along belly; known only from southern Indonesia; to 21 cm.

Kurisi

Kemungkinan di dasar lumpur dan berpasir; tidak ada duri besar di bawah mata, cuping atas sirip ekor berfilamen, tubuh agak lebar, sirip dada dan sirip perut pendek, kemerahan dengan 2 atau 3 garis kuning pada sisi dan garis kuning mencolok sepanjang perut; dikenal hanya dari Selatan Indonesia; sampai 21 cm.

75.16 *Parascalopsis inermis***Redbelt Monocle Bream**

Sand and mud bottoms, 60–130 m depth; no large spine below eyes, no canines in jaws, 8–10 gill rakers on 1st gill arch, pelvic fins reaching to or past anus, body silvery pink with 4 broad red bars, fins yellowish; E. Indian & W. Pacific; to 22 cm.

Kumeje Batu

Dasar lumpur dan berpasir, 60–130 m; tidak ada duri besar di bawah mata, tidak ada gigi taring di rahang, 8–10 tapis insang pada lengkung insang pertama, sirip perut mencapai atau melewati dubur, tubuh merah muda keperakan dengan 4 baris merah lebar, sirip kekuningan; Hindia Timur & Pasifik Barat; 22 cm.

75.18 *Parascalopsis* sp. A**Red Monocle Bream**

Probably on sand and mud bottoms; no large spine below eye, no canines in jaws, 17–19 gill rakers on 1st gill arch, similar to 75.15 but differs in being richer reddish in colour, eye much larger, and shorter snout; known only from southern Indonesia; to 19 cm.

Kumeje Batu

Dasar lumpur dan berpasir; tidak ada duri besar di bawah mata, tidak ada gigi taring di rahang, 17–19 tapis insang pada lengkung insang pertama, mirip dengan 75.15 tetapi berbeda karena warna kemerahan lebih dominan, mata jauh lebih besar dan moncong lebih pendek; dikenal hanya dari Selatan Indonesia; 19 cm.

NEMIPTERIDAE (75)



75.13



75.14



75.15



75.16



75.17



75.18

75.19 *Pentapodus aureofasciatus*
Yellowstriped Whiptail



Coral reefs, 5–35 m depth; no large spine below eyes, 2–3 canines in upper jaw, caudal-fin lobes not filamentous, head scales reaching level with anterior eye, broad yellow stripe on mid-lateral sides, narrower yellow stripe along back, caudal fin reddish; W. Pacific; to 25 cm.

Jangki

Terumbu karang, kedalaman 5–35 m; tidak ada duri besar di bawah mata, 2–3 gigi taring di rahang atas, cuping sirip ekor tidak berfilamen, sisik kepala mencapai bagian depan mata, garis kuning lebar di sisi mid lateral, garis kuning lebih sempit di sepanjang punggung, sirip ekor kemerahan; Pasifik Barat; sampai 25 cm.

75.21 *Pentapodus caninus*
Smalltoothed Whiptail



Coral reefs, to 35 m depth; no large spine below eyes, 2–3 canines in upper jaw, caudal fin lunate without filamentous lobes, head scales reaching to nostrils, 2 brown-edged yellow stripes on sides, 2 yellow-edged blue stripes on snout, caudal fin reddish; W. Pacific; to 25 cm.

Jangki, Gurisi

Terumbu karang, kedalaman 0–35 m; tidak ada duri besar di bawah mata, 2–3 gigi taring di rahang atas, cuping sirip ekor berbentuk bulan sabit tanpa filamen, sisik kepala mencapai depan lubang hidung, 2 garis kuning bertepi coklat di sisi, 2 garis biru bertepi kuning pada moncong, sirip ekor kemerahan; Pasifik Barat; sampai 25 cm.

75.23 *Pentapodus nagasakiensis*
Japanese Whiptail



Coral reefs, 20–100 m depth; no large spine below eyes, elongate, 2–3 canines in upper jaw, caudal-fin lobes not filamentous, eyes large, head scales reaching level with anterior eye, faint yellowish stripe on sides, lateral line dark brown; W. Central Pacific; to 20 cm.

Kumeje Batu

Terumbu karang, kedalaman 20–100 m; tidak ada duri besar di bawah mata, memanjang, 2–3 gigi taring di rahang atas, cuping sirip ekor tidak berfilamen, mata besar, sisik kepala mencapai bagian depan mata, garis agak kekuningan samar di sisi, gurat sisi coklat tua; Pasifik Barat & Tengah; sampai 20 cm.

75.20 *Pentapodus bifasciatus*
Whiteshouldered Whiptail



Shallow coral reefs, to 20 m depth; no large spine below eyes, 2–3 canines in upper jaw, caudal-fin lobes not filamentous, head scales reaching forward to nostrils, 2 main dark-edged yellowish stripes on sides, short silvery bar on upper operculum; W. Central Pacific; to 20 cm.

Jangki

Terumbu karang dangkal, kedalaman 0–25 m; tidak ada duri besar di bawah mata, 2–3 taring di rahang atas, cuping sirip ekor tidak berfilamen, sisik kepala mencapai depan lubang hidung, 2 garis utama kekuningan bertepi gelap di sisi, garis keperakan pendek pada tutup insang atas; Pasifik Barat & Tengah; sampai 20 cm.

75.22 *Pentapodus emeryii*
Double Whiptail



Coral and rocky reefs, to 35 m depth; no large spine below eyes, both lobes of caudal fin extremely long and filamentous, 50–56 lateral-line scales, 2 orange-edged yellow stripes on sides, caudal fin reddish black with yellow central blotch; W. Central Pacific; to 35 cm.

Jangki

Terumbu karang dan berbatu, kedalaman 0–35 m; tidak ada duri besar di bawah mata, kedua cuping sirip ekor sangat panjang dan berfilamen, 50–56 sisik gurat sisi, 2 garis kuning bertepi oranye di sisi, sirip ekor hitam kemerahan dengan bercak kuning di tengah; Pasifik Barat dan Tengah; sampai 35 cm.

75.24 *Pentapodus setosus*
Butterfly Whiptail



Soft bottoms close to reefs, 5–50 m depth; no large spine below eyes, upper lobe of caudal fin extremely long and filamentous, 46–50 lateral-line scales, 2 blue stripes on snout, yellow stripe on sides, small black spot on caudal peduncle; W. Central Pacific; to 25 cm.

Kumeje Batu, Empase

Dasar bersubstrat lunak dekat terumbu, kedalaman 5–50 m; tidak ada duri besar di bawah mata, cuping atas sirip ekor sangat panjang dan berfilamen, 46–50 sisik gurat sisi, 2 garis biru di moncong, garis kuning di kedua sisi, bintik hitam kecil di pangkal ekor; Pasifik Barat dan Tengah; sampai 25 cm.

NEMIPTERIDAE (75)



75.19



75.20



75.21



75.22



75.23



75.24

75.25 *Pentapodus trivittatus***Threestriped Whiptail**

Coral rubble and reefs, to 30 m depth; no large spine below eyes, 2–3 canines in upper jaw, caudal-fin lobes not filamentous, head scales reaching level with anterior eye, upper body dark brown with 2 yellowish stripes, lower sides white; W. Central Pacific; to 28 cm.

Kumeje Batu, Kripsi

Patahan karang dan terumbu, kedalaman 0–30 m; tidak ada duri besar di bawah mata, 2–3 taring di rahang atas, cuping sirip ekor tidak berfilamen, sisik kepala mencapai bagian depan mata, tubuh bagian atas cokelat tua dengan 2 garis kekuningan, sisi lebih rendah berwarna putih; Pasifik Barat dan Tengah; sampai 28 cm.

75.27 *Scolopsis aurata***Yellowstripe Monocle Bream**

Close to reefs, to 30 m depth; large backward-pointing spine below eyes, scales on head not reaching level of posterior nostrils, 4 scale rows between dorsal-fin origin and lateral line, broad orange stripe on sides, no stripes on snout, caudal fin yellow; E. Indian; to 26 cm.

Jangki Timun, Pasir-pasir

Dekat dengan terumbu, kedalaman 0–30 m; duri besar mengarah ke belakang di bawah mata, sisik kepala tidak mencapai bagian belakang lubang hidung, 4 baris sisik antara pangkal sirip punggung dan gurat sisi, garis oranye lebar di kedua sisi, tidak ada garis-garis di moncong, sirip ekor kuning; Hindia Timur; sampai 26 cm.

75.29 *Scolopsis ciliata***Whitestreak Monocle Bream**

Protected coral reefs, to 25 m depth; large backward-pointing spine below eyes, 41–43 lateral-line scales, greyish with thin silvery yellow stripe on back below dorsal-fin base, series of prominent yellow spots on mid-lateral sides, fins pale pinkish; W. Pacific; to 25 cm.

Jangki Timun, Ija Putilo Ote

Terumbu karang terlindung, kedalaman 0–25 m; duri besar mengarah ke belakang di bawah mata, 41–43 sisik gurat sisi, keabu-abuan dengan garis kuning tipis keperakan di punggung di bawah dasar sirip punggung, rangkaian bintik-bintik kuning jelas pada sisi mid lateral, sirip merah muda pucat; Pasifik Barat; sampai 25 cm.

75.26 *Scolopsis affinis***Peter's Monocle Bream**

Sand and mud bottoms near reefs, 5–35 m depth; large backward-pointing spine below eyes, 43–46 lateral-line scales, scales on head extending to level of posterior nostrils, broad brown stripe on sides often bordered with yellow anteriorly, caudal fin yellow; W. Pacific; to 25 cm.

Coklatan, Jangki Timun

Dasar lumpur dan berpasir dekat terumbu, kedalaman 5–35 m; duri besar mengarah ke belakang di bawah mata, 43–46 sisik gurat sisi, sisik pada kepala mencapai bagian belakang lubang hidung, garis coklat lebar di sisi biasanya dibatasi dengan warna kuning di bagian depan, sirip ekor kuning; Pasifik Barat; sampai 25 cm.

75.28 *Scolopsis bilineata***Twolined Monocle Bream**

Coral reefs, to 25 m depth; large backward-pointing spine below eyes, 45–48 lateral-line scales, curved dark-edged white stripe from below eye to soft dorsal fin, spinous dorsal fin yellow, soft portion blackish red anteriorly then white; E. Indian & W. Pacific; to 25 cm.

Jangki Timun, Buarmata

Terumbu karang, kedalaman 0–25 m; duri besar mengarah ke belakang di bawah mata, 45–48 sisik gurat sisi, garis melengkung putih bertepi hitam dari bawah mata sampai sirip lunak punggung, duri sirip punggung kuning, bagian lunak merah kehitaman di bagian depan, lalu putih; Hindia Timur & Pasifik Barat; sampai 25 cm.

75.30 *Scolopsis lineata***Striped Monocle Bream**

Coral reefs, to 20 m depth; large backward-pointing spine below eyes, 40–46 lateral-line scales, 3 scale rows between dorsal-fin origin and lateral line, upper sides black with 2 yellowish stripes and 3 or 4 greyish bars, lower sides whitish; E. Indian & W. Pacific; to 25 cm.

Jangki Timun, Pasir-pasir

Terumbu karang, kedalaman 0–20 m; duri besar mengarah ke belakang di bawah mata, 40–46 sisik gurat sisi, 3 baris sisik antara pangkal sirip punggung dan gurat sisi, sisi bagian atas hitam dengan 2 garis kekuningan dan 3 atau 4 garis keabu-abuan, sisi lebih bawah keputihan; Hindia Timur & Pasifik Barat; sampai 25 cm.

NEMIPTERIDAE (75)



75.25



75.26



75.27



75.28



75.29



75.30

75.31 *Scolopsis margaritifera***Pearly Monocle Bream**

Sand bottoms near reefs, to 25 m depth; large backward-pointing spine below eyes, 37–39 lateral-line scales, greenish above and paler below, lower lobe of caudal fin reddish and upper lobe yellow, soft dorsal fin reddish, pectoral fins yellow; W. Pacific; to 25 cm.

Jangki Timun, Sero Malam

Dasar berpasir dekat terumbu, kedalaman 0–25 m; duri besar mengarah ke belakang di bawah mata, 37–39 sisik gurat sisi, kehijauan di atas dan pucat di bawah, cuping sirip ekor bagian bawah kemerahan dan kuning di bagian atas, sirip lunak punggung kemerahan, sirip dada kuning; Pasifik Barat; sampai 25 cm.

75.33 *Scolopsis taenioptera***Lattice Monocle Bream**

Sand and mud bottoms, to 25 m depth; large backward-pointing spine below eyes, 45–48 lateral-line scales, head scales reaching forward to level of posterior nostrils, red spot at base of pectoral fins, 2 blue stripes on snout, upper tip of caudal fin yellow; W. Pacific; to 25 cm.

Jangki Timun, Pasir-pasir

Dasar lumpur dan berpasir, kedalaman 0–25 m; duri besar mengarah ke belakang di bawah mata, 45–48 sisik gurat sisi, sisik kepala mencapai bagian belakang lubang hidung, bintik merah di dasar sirip dada, 2 garis biru di moncong, ujung atas sirip ekor kuning; Pasifik Barat; sampai 25 cm.

75.35 *Scolopsis xenochroa***Pearlstreaked Monocle Bream**

Rubble and weed bottoms, 5–50 m depth; large backward-pointing spine below eyes, 43–44 lateral-line scales, greyish brown above and paler below, short dark-edged blue bar above pectoral-fin base, elongate white blotch posteriorly on sides; E. Indian & W. Pacific; to 22 cm.

Jangki Timun

Dasar rumput laut dan patahan karang, 5–50 m; duri besar mengarah ke belakang di bawah mata, 43–44 sisik gurat sisi, coklat keabu-abuan di atas dan lebih pucat di bagian bawah, garis pendek biru bertepi gelap di atas dasar sirip dada, bercak putih memanjang di belakang di kedua sisi; Hindia Timur & Pasifik Barat; sampai 22 cm.

75.32 *Scolopsis monogramma***Monocle Bream**

Sand bottoms, to 50 m depth; large backward-pointing spine below eyes, 46–49 lateral-line scales, head scales not reaching posterior nostrils, 4–5 scale rows between dorsal-fin origin and lateral line, short broad brown stripe on side, blue stripes on snout; W. Pacific; to 38 cm.

Jangki Timun, Pasir-pasir

Dasar berpasir, kedalaman 0–50 m; duri besar mengarah ke belakang di bawah mata, 46–49 sisik gurat sisi, sisik kepala tidak mencapai belakang lubang hidung, 4–5 baris sisik 4–5 antara sirip punggung dan gurat sisi, garis pendek coklat lebar di sisi, garis biru pada moncong; Pasifik Barat; sampai 38 cm.

75.34 *Scolopsis vosmeri***Whitecheek Monocle Bream**

Sand and mud bottoms near reefs, to 25 m depth; large backward-pointing spine below eyes, 39–45 lateral-line scales, body deep, brownish with a broad vertical white bar behind eye, edge of opercle red, fins yellowish; Indo–W. Pacific, probably a species complex; to 20 cm.

Jangki Timun, Pasir-pasir

Dasar lumpur dan berpasir dekat terumbu, kedalaman 0–25 m; duri besar mengarah ke belakang di bawah mata, 39–45 sisik gurat sisi, tubuh lebar, kecoklatan dengan garis putih vertikal lebar di belakang mata, tepi tutup insang merah, sirip kekuningan; Indo Pasifik Barat, kemungkinan jenis yang kompleks; sampai 20 cm.

76.1 *Eleutheronema tetradactylum***Fourfinger Threadfin**

Mud and sand bottoms, to 25 m depth; elongate, pectoral-fin base well below midline of body, lower lip reduced, 4 pectoral filaments, 71–80 lateral-line scales, usually 10 (9–12) rows of scales above lateral line, pectoral fins bright yellow when fresh; Indo–W. Pacific; to 200 cm.

Kurau

Dasar berlumpur dan berpasir, kedalaman 0–25 m; memanjang, dasar sirip dada jauh di bawah garis tengah tubuh, bibir bawah kecil, 4 filamen dada, 71–80 sisik gurat sisi, biasanya 10 (9–12) baris sisik di atas gurat sisi, sirip dada kuning cerah pada ikan segar; Indo–Pasifik Barat; sampai 200 cm.

NEMIPTERIDAE (75) & POLYNEMIDAE (76)



75.31



75.32



75.33



75.34



75.35



76.1

76.2 *Filimanus perplexa*

Splendid Threadfin



Mud and sand bottoms, to 35 m depth; lower lip well developed, premaxillary teeth bands separated at symphysis, 7 pectoral filaments that extend well beyond anal-fin mid-base, 13–15 anal-fin rays, body moderately deep, body and fins yellowish; E. Indian; to 25 cm.

Senangin, Kurau

Dasar berlumpur dan berpasir, kedalaman 0–35 m; bibir bawah berkembang dengan baik, gigi premaksila terpisah di simfisis, 7 filamen dada panjangnya melampaui sirip dubur, 13–15 jari sirip dubur, tubuh agak lebar, tubuh dan sirip kekuningan; Hindia Timur; sampai 25 cm.

76.4 *Polydactylus microstomus*

Smallmouth Threadfin



Soft bottoms and estuaries, to 60 m depth; lower lip well developed, premaxillary teeth bands not clearly separated at symphysis, large black spot anteriorly on lateral line, 5 pectoral filaments, body and fins silvery yellow; Indo–W. Pacific; to 21 cm.

Senangin

Dasar lunak dan muara, kedalaman 0–60 m; bibir bawah berkembang dengan baik, baris gigi premaksila tidak jelas terpisah di simfisis, bercak hitam besar di bagian depan gurat sisi, 5 filamen dada, tubuh dan sirip kuning keperakan; Indo–Pasifik Barat; sampai 21 cm.

77.1 *Argyrosomus japonicus*

Japanese Meagre



Coastal, estuarine and riverine waters, to 150 m depth; swimbladder not hammer-shaped anteriorly, upper teeth large but lacking large canines, caudal fin slightly pointed to truncate, silvery blue, fins dusky to brownish; Indo–W. Pacific; to 200 cm.

Gumalah, Tiga Waja, Diles

Pantai, muara dan sungai, kedalaman 0–150 m; bagian depan kantung udara tidak berbentuk palu, gigi-gigi atas besar tetapi tidak ada gigi taring, sirip ekor sedikit lancip atau tegak lurus, biru keperakan, sirip kehitaman sampai kecoklatan; Indo–Pasifik Barat; sampai 200 cm.

76.3 *Filimanus xanthonema*

Yellowthread Threadfin



Mud and sand bottoms, to 30 m depth; lower lip well developed, premaxillary teeth bands separated at symphysis, 5 or 6 pectoral filaments that do not extend beyond anal-fin mid-base, 10–12 anal-fin rays, body moderately deep and golden brownish; E. Indian; to 19 cm.

Senangin, Kurau

Dasar berlumpur dan berpasir, kedalaman 0–30 m; bibir bawah berkembang dengan baik, gigi premaksila terpisah di simfisis, 5 atau 6 filamen dada tidak melampaui pertengahan sirip dubur, 10–12 jari sirip dubur, tubuh agak lebar dan kecoklatan emas; Hindia Timur; sampai 19 cm.

76.5 *Polydactylus plebeius*

Striped Threadfin



Mud and sand bottoms, to 122 m depth; lower lip well developed, premaxillary teeth bands not clearly separated at symphysis, no large black spot on sides, 5 pectoral filaments, 60–68 lateral-line scales, many fine dark stripes above lateral line; Indo–W. Pacific; to 25 cm.

Kuro

Dasar berlumpur dan berpasir, kedalaman 0–122 m; bibir bawah berkembang dengan baik, baris gigi premaksila tidak jelas terpisah di simfisis, tidak ada bercak hitam besar di sisi tubuh, 5 filamen dada, 60–68 sisik gurat sisi, banyak garis halus gelap di atas gurat sisi; Indo–Pasifik Barat; sampai 25 cm.

77.2 *Atrobucca nibe*

Blackmouth Croaker

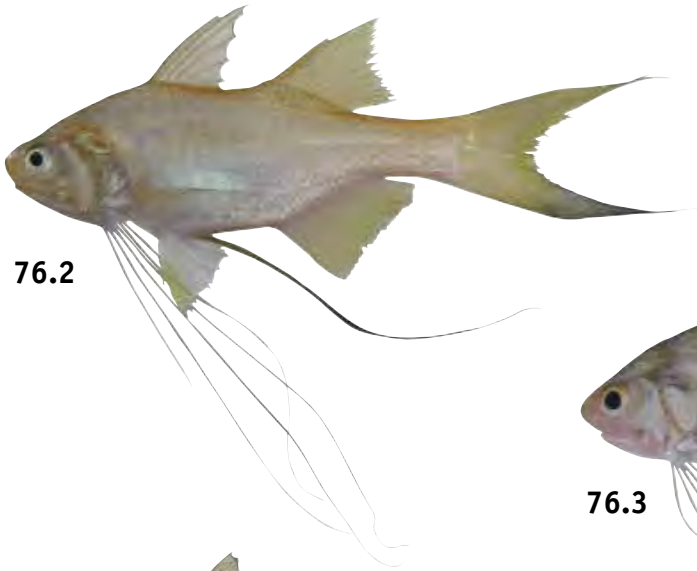


Over seaweed beds and rubble bottoms, 45–200 m depth; swimbladder not hammer-shaped anteriorly, caudal fin pointed, dorsal fin with 11 spines and 27–33 soft rays, pectoral fins long, body silvery, lining of mouth black; Indo–W. Pacific; to 57 cm.

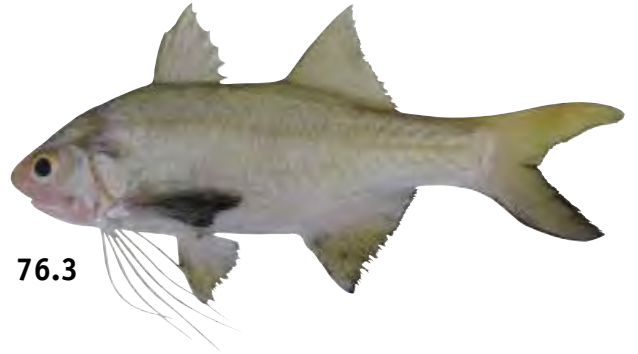
Gumalah, Tiga Waja, Diles

Dasar berpuing dan berganggang laut, kedalaman 45–200 m; bagian depan kantung udara tidak berbentuk palu, sirip ekor lancip, sirip punggung dengan 11 duri dan 27–33 jari lunak, sirip dada panjang, tubuh keperakan, lapisan hitam pada mulut; Indo–Pasifik Barat; sampai 57 cm.

POLYNEMIDAE (76) & SCIAENIDAE (77)



76.2



76.3



76.4



76.5



77.1



77.2

77.3 *Johnius amblycephalus* Bearded Croaker



Coastal waters and estuaries, to 40 m depth; swimbladder hammer-shaped anteriorly, lower-jaw teeth uniform in size, caudal fin slightly rounded, short barbel on chin, rounded snout forward of upper jaw, dorsal fin with 23–26 soft rays, silvery black; Indo–W. Pacific; to 30 cm.

Diles, Gelama Papan

Perairan pantai dan muara, kedalaman 0–40 m; bagian depan kantung udara berbentuk palu, ukuran gigi rahang bawah seragam, sirip ekor agak bulat, sungut pendek di dagu, moncong bulat lebih maju daripada rahang atas, 23–26 jari lunak sirip punggung, hitam keperakan; Indo–Pasifik Barat; sampai 30 cm.

77.5 *Johnius carouna* Caroun Croaker



Shallow coastal waters and estuaries; swimbladder hammer-shaped anteriorly, lower-jaw teeth uniform in size, caudal fin pointed, no barbel on chin, 26–30 dorsal-fin rays, 2nd anal fin-spine about $\frac{1}{4}$ of head length, body silvery, most fins yellowish; India to China; to 30 cm.

Diles

Perairan pantai dangkal dan muara; bagian depan kantung udara berbentuk palu, ukuran gigi rahang bawah seragam, sirip ekor lancip, tidak ada sungut di dagu, 26–30 jari sirip punggung, panjang duri sirip dubur ke-2 sekitar $\frac{1}{4}$ panjang kepala, tubuh keperakan, sirip-sirip sebagian besar kekuningan; India–Cina; sampai 30 cm.

77.7 *Johnius macropterus* Largefin Croaker



Shallow coastal waters, to 30 m depth; swimbladder hammer-shaped anteriorly, lower-jaw teeth uniform in size, caudal fin slightly pointed, small stiff barbel on chin, 29–34 dorsal-fin rays, body brownish silver, fins dusky to yellowish; Indo–W. Pacific; to 16 cm.

Diles

Perairan pantai dangkal, kedalaman 0–30 m; bagian depan kantung udara berbentuk palu, ukuran gigi rahang bawah seragam, sirip ekor agak lancip, sungut kaku kecil di dagu, 29–34 jari sirip punggung, tubuh perak kecoklatan, sirip kehitaman sampai kekuningan; Indo–Pasifik Barat; sampai 16 cm.

77.4 *Johnius borneensis* River Croaker



Coastal waters and estuaries, to 130 m depth; swimbladder hammer-shaped anteriorly, inner row of lower-jaw teeth enlarged, 3 pairs of pores on chin, no chin barbel, 2nd anal-fin spine short, caudal fin pointed, silvery with pale fins; Indo–W. Pacific; to 36 cm.

Diles

Perairan pantai dan muara, kedalaman 0–130 m; bagian depan kantung udara berbentuk palu, gigi pada bagian dalam rahang bawah membesar, 3 pasang pori-pori di dagu, tidak ada sungut di dagu, duri sirip dubur ke-2 pendek, sirip ekor lancip, keperakandengan sirip pucat; Indo–Pasifik Barat; sampai 36 cm.

77.6 *Johnius heterolepis* Largescale Croaker



Shallow coastal waters; swimbladder hammer-shaped anteriorly, lower-jaw teeth uniform in size, caudal fin very pointed, no barbel on chin, 25–28 dorsal-fin rays, 2nd anal-fin spine about $\frac{1}{2}$ of head length, body silvery, caudal fin dusky; Indonesia and Malaysia; to 19 cm.

Diles

Perairan pantai dangkal; bagian depan kantung udara berbentuk palu, ukuran gigi rahang bawah seragam, sirip ekor sangat lancip, tidak ada sungut di dagu, 25–28 jari sirip punggung, panjang duri dubur ke-2 sekitar $\frac{1}{2}$ panjang kepala, tubuh keperakan, sirip ekor kehitaman; Indonesia dan Malaysia; sampai 19 cm.

77.8 *Nibea soldado* Soldier Croaker



Coastal and brackish waters, to 40 m depth; swimbladder not hammer-shaped anteriorly, inner row of teeth on lower jaw enlarged, snout not overhanging upper jaw, caudal fin pointed, 8–13 rows of scales above lateral line, silvery, some fins yellowish; Indo–W. Pacific; to 73 cm.

Diles, Otot

Perairan pantai dan payau, kedalaman 0–40 m; bagian depan kantung udara tidak berbentuk palu, gigi pada bagian dalam rahang bawah besar, moncong tidak menggayuti rahang atas, sirip ekor lancip, 8–13 baris sisik di atas gurat sisi, keperakan, beberapa sirip kekuningan; Indo–Pasifik Barat; sampai 73 cm.

SCIAENIDAE (77)



77.3



77.4



77.5



77.6



77.7



77.8

77.9 *Otolithes ruber***Tigertooth Croaker**

Shallow coastal waters, to 40 m depth; swimbladder not hammer-shaped anteriorly, upper jaw with 1 or 2 pairs of large canines, body slender and elongate, caudal fin pointed slightly and yellow, body silvery; Indo-W. Pacific, probably a species complex; to 80 cm.

Diles, Gelik

Perairan pantai dangkal, kedalaman 0–40 m; bagian depan kantung udara tidak berbentuk palu, rahang atas dengan 1 atau 2 pasang gigi taring besar, tubuh langsing dan memanjang, sirip ekor agak lancip dan kuning, tubuh keperakan; Indo-Pasifik Barat, kemungkinan jenis yang kompleks; sampai 80 cm.

77.11 *Pennahia macrocephalus***Bighead Pennah Croaker**

Coastal waters, to 100 m depth; deep-bodied, swimbladder not hammer-shaped anteriorly, upper teeth large but no large canines, caudal fin slightly pointed or rounded, 26–29 dorsal-fin soft rays, 3 pairs of pores on chin, silvery pink, fins mostly pale; Indonesia to China; to 29 cm.

Diles

Perairan pantai, kedalaman 0–100 m; tubuh lebar, bagian depan kantung udara tidak berbentuk palu, gigi bagian atas besar tapi tanpa taring besar, sirip ekor agak lancip atau bulat, 26–29 jari lunak sirip punggung, 3 pasang pori-pori di dagu, merah muda keperakan, sirip kebanyakan pucat; Indonesia–Cina; sampai 29 cm.

78.1 *Mulloidichthys flavolineatus***Yellowstripe Goatfish**

Coral reef and rubble, 1–76 m depth; dorsal fins well separated with 5 scale rows in between, barbels not reaching edge of preopercle, silvery white with yellow stripe on sides that usually contains a black spot, pelvic and anal fins whitish; Indo-W. & Central Pacific; to 40 cm.

Dayah Jenggot, Ciko-ciko, Jenggotan

Terumbu karang dan pecahan karang, kedalaman 1–76 m; sirip punggung dipisahkan 5 baris sisik, sungut tidak mencapai tepi depan tutup insang, putih keperakan dengan garis kuning pada sisi tubuh yang biasanya ada bercak hitam, sirip perut dan dubur keputihan; Indo-Pasifik Barat & Tengah; sampai 40 cm.

77.10 *Pennahia anea***Donkey Croaker**

Coastal waters, to 60 m depth; swimbladder not hammer-shaped anteriorly, upper teeth large but without large canines, caudal fin truncate, 22–25 dorsal-fin soft rays, 2 pairs of pores on chin, silvery grey, outer portion of spinous dorsal fin dusky; Indo-W. Pacific; to 37 cm.

Diles

Perairan pantai, kedalaman 0–60 m; bagian depan kantung udara tidak berbentuk palu, gigi bagian atas besar tapi tanpa taring besar, sirip ekor lurus, 22–25 jari lunak sirip punggung, 2 pasang pori-pori di dagu, abu-abu keperakan, bagian luar duri sirip punggung kehitaman; Indo-Pasifik Barat; sampai 37 cm.

77.12 *Protonibea diacanthus***Black Croaker**

Coastal waters and estuaries, to 60 m depth; swimbladder not hammer-shaped anteriorly, 1st pair of pores united on chin by a groove, caudal fin very pointed, body silvery to black, young with silvery bars and small black spots, lower fins black; Indo-W. Pacific; to 200 cm.

Diles, Samgeh Belang

Perairan pantai dan muara, 0–60 m; bagian depan kantung udara tak berbentuk palu, pasangan pori-pori ke-1 menyatu menjadi lekukan di dagu, sirip ekor sangat lancip, tubuh keperakan sampai hitam, ikan muda dengan baris-baris keperakan dan bintik-bintik kecil hitam, sirip bagian bawah hitam; Indo-Pasifik Barat; 200 cm.

78.2 *Mulloidichthys pfluegeri***Red Goatfish**

Sand bottoms near coral reefs, 15–110 m depth; dorsal fins well separated with 5 scale rows between them, 2nd dorsal fin low (height 7–8 times in SL), 34–37 lateral-line scales, barbels not reaching edge of preopercle, reddish orange; Indo-W. & Central Pacific; to 48 cm.

Dayah Jenggot, Ciko-ciko, Jenggotan

Dasar berpasir dekat terumbu karang, kedalaman 15–110 m; sirip punggung dipisahkan 5 baris sisik, sirip punggung ke-2 pendek (tinggi SL 7–8 kalinya), 34–37 sisik gurat sisi, sungut tidak mencapai tepi depan tutup insang, oranye kemerahan; Indo-Pasifik Barat & Tengah; sampai 48 cm.

SCIAENIDAE (77) & MULLIDAE (78)



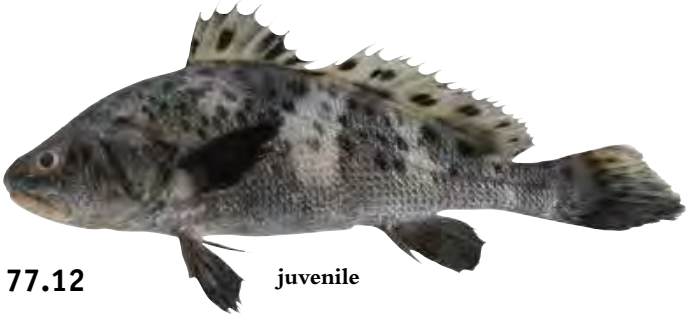
77.9



77.10



77.11



77.12

juvenile



78.1



78.2

78.3 *Mulloidichthys vanicolensis* Yellowfin Goatfish



Coral reef and rubble, 1–113 m depth; similar to 78.1 but differs in having longer barbels that reach to edge of preopercle, pelvic and anal fins bright yellow, and no black spot in the yellow stripe on sides above pectoral fins; Indo–W. & Central Pacific; to 38 cm.

Dayah Jenggot, Ciko-ciko, Jenggotan

Terumbu karang dan pecahan karang, kedalaman 1–113 m; mirip dengan 78.1 tetapi berbeda karena memiliki sungut yang mencapai tepi depan tutup insang, sirip perut dan dubur kuning cerah, dan tidak ada bintik hitam di garis kuning pada sisi tubuh di atas sirip dada; Indo–Pasifik Barat & Tengah; sampai 38 cm.

78.5 *Parupeneus barberinus* Dot-dash Goatfish



Coral reefs, to 100 m depth; 2 or 3 scale rows between dorsal fins, barbels reach to rear edge of preopercle, dark reddish brown stripe from snout to below second dorsal fin on upper side, large black spot on side of caudal peduncle; Indo–W. & Central Pacific; to 53 cm.

Dayah Jenggot, Ciko-ciko, Jenggotan

Terumbu karang, kedalaman 0–100 m; 2 atau 3 baris sisik di antara kedua sirip punggung, sungut mencapai tepi belakang depan tutup insang, garis coklat kemerahan tua dari moncong hingga bagian bawah sirip punggung ke-2 di sisi atas tubuh, bercak hitam besar di sebelah pangkal ekor; Indo–Pasifik Barat & Tengah; sampai 53 cm.

78.7 *Parupeneus cyclostomus* Goldsaddle Goatfish



Coral reefs, to 125 m depth; 2 or 3 scale rows between dorsal fins, snout long, uniformly yellow colour phase and yellowish brown phase with blue markings on head, large yellow blotch on upper caudal peduncle; Indo–W. & Central Pacific; to 50 cm.

Dayah Jenggot, Ciko-ciko, Jenggotan

Terumbu karang, kedalaman 0–125 m; 2 atau 3 baris sisik di antara kedua sirip punggung, moncong panjang, fase kuning merata dan fase coklat kekuningan dengan tanda-tanda biru di kepala, bercak kuning besar di bagian atas pangkal ekor; Indo–Pasifik Barat & Tengah; sampai 50 cm.

78.4 *Parupeneus barberinoides* Bicolor Goatfish



Coral reefs, to 15 m depth; 2 or 3 scale rows between dorsal fins, posterior end of upper jaw not evenly rounded, head and anterior body dark reddish brown with white vertical bar, posterior body yellow with black spot below 2nd dorsal fin; W. Pacific; to 25 cm.

Dayah Jenggot, Ciko-ciko, Jenggotan

Terumbu karang, 0–15 m; 2 atau 3 baris sisik di antara kedua sirip punggung, ujung belakang rahang atas tidak bulat sempurna, kepala dan tubuh bagian depan coklat kemerahan gelap dengan baris vertikal putih, tubuh bagian belakang kuning dengan bercak hitam di bawah sirip punggung ke-2; Pasifik Barat; sampai 25 cm.

78.6 *Parupeneus crassilabris* Doublebar Goatfish



Coral reefs, to 80 m depth; 2 or 3 scale rows between dorsal fins, posterior end of upper jaw oblique and not evenly rounded, grey to bluish grey with broad dark bar below each dorsal fin, yellow spots on sides, black diagonal bar through eyes; W. Pacific; to 38 cm.

Dayah Jenggot, Ciko-ciko, Jenggotan

Terumbu karang, 0–80 m; 2 atau 3 baris sisik di antara kedua sirip punggung, ujung belakang rahang atas miring dan tidak bulat sempurna, abu-abu sampai abu-abu kebiruan dengan baris gelap di bawah sirip punggung, bintik-bintik kuning di sisi tubuh, baris diagonal hitam melintasi mata; Pasifik Barat; sampai 38 cm.

78.8 *Parupeneus heptacanthus* Cinnabar Goatfish

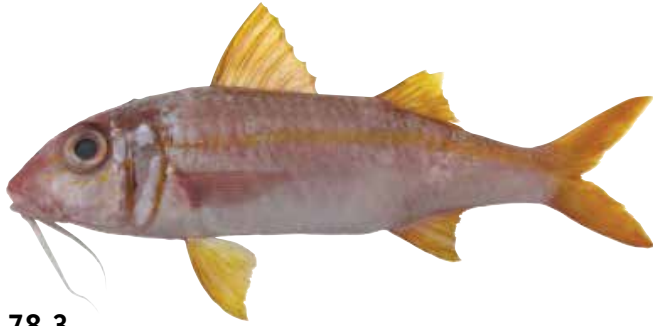


Sand and weed bottoms, 15–100 m depth; 2 or 3 scale rows between dorsal fins, posterior end of upper jaw evenly rounded, pale yellow to reddish with faint yellow stripes and rows of blue spots on back, small dark spot on 7th or 8th lateral-line scale; Indo–W. Pacific; to 36 cm.

Dayah Jenggot, Ciko-ciko, Jenggotan

Dasar berpasir dan berumput, 15–100 m; 2 atau 3 baris sisik di antara kedua sirip punggung, ujung belakang rahang atas bulat sempurna, kuning pucat sampai kemerahan dengan garis samar kuning dan barisan bintik biru di punggung, bintik kecil gelap di sisik gurat sisi ke-7 atau ke-8; Indo–Pasifik Barat; sampai 36 cm.

MULLIDAE (78)



78.3



78.4



78.5



78.6



78.7



colour var



78.8

78.9 *Parupeneus indicus***Indian Goatfish**

Sand or seagrass near reefs, to 30 m depth; 2 or 3 scale rows between dorsal fins, posterior end of upper jaw oblique and not evenly rounded, greenish brown with large oval pale blotch below interdorsal space, large black spot on caudal peduncle; Indo–W. Pacific; to 35 cm.

Dayah Jenggot, Ciko-ciko, Biji Nangka Karang

Dekat terumbu berpasir atau berpadang lamun, 0–30 m; 2 atau 3 baris sisik di antara kedua sirip punggung, ujung belakang rahang atas mencuat dan tidak bulat sempurna, coklat kehijauan dengan bercak besar oval pucat di bawah ruang antar-sirip punggung, bercak hitam besar di pangkal ekor; Indo–Pasifik Barat; sampai 35 cm.

78.11 *Parupeneus multifasciatus***Multibar Goatfish**

Coral reefs and rubble, to 140 m depth; 2 or 3 scale rows between dorsal fins, posterior end of upper jaw oblique and not evenly rounded, reddish brown with broad black bars below 2nd dorsal fin and on caudal peduncle, pale band between bars; W. & Central Pacific; to 30 cm.

Dayah Jenggot, Ciko-ciko, Jenggotan

Terumbu karang dan pecahan karang, 0–140 m; 2 atau 3 baris sisik di antara kedua sirip punggung, ujung belakang rahang atas miring dan tidak bulat sempurna, coklat kemerahan dengan baris-baris hitam lebar di bawah sirip punggung ke-2 dan di pangkal ekor, garis pucat di antara baris itu; Pasifik Barat & Tengah; sampai 30 cm.

78.13 *Upeneus asymmetricus***Asymmetrical Goatfish**

Sand and weed bottoms, to 80 m depth; 7 dorsal-fin spines with the 1st spine longest, 13 or 14 pectoral-fin rays, upper caudal lobe with 5 narrow dark cross bars, lower caudal lobe with 6 or 7 dark cross bars, dark mid-lateral stripe on sides; W. Pacific; to 30 cm.

Dayah Jenggot, Ciko-ciko, Gelang Mudin

Dasar berpasir dan berumput, kedalaman 0–80 m; 7 duri sirip punggung dengan duri ke-1 terpanjang, 13 atau 14 jari sirip dada, cuping ekor atas dengan 5 baris gelap, cuping ekor bawah dengan 6 atau 7 baris gelap, garis gelap mid-lateral di sisi tubuh; Pasifik Barat; sampai 30 cm.

78.10 *Parupeneus macronemus***Longbarbel Goatfish**

Sand and weed bottoms, to 40 m depth; 2 or 3 scale rows between dorsal fins, barbels nearly reaching rear edge of opercle, reddish with broad dark stripe on sides, basal part of 2nd dorsal fin black, large black bar on caudal peduncle; Indo–W. Pacific; to 32 cm.

Dayah Jenggot, Ciko-ciko, Jenggotan

Dasar berpasir dan berpadang lamun, kedalaman 0–40 m; 2 atau 3 baris sisik di antara kedua sirip punggung, sungut hampir mencapai tepi belakang tutup insang, kemerahan dengan garis gelap di sisi tubuh, dasar sirip punggung ke-2 hitam, baris hitam besar di pangkal ekor; Indo–Pasifik Barat; sampai 32 cm.

78.12 *Parupeneus* sp. A**Pearlspot Goatfish**

Sand and weed bottoms; 2 or 3 scale rows between dorsal fins, posterior end of upper jaw not evenly rounded, reddish orange with faint yellow stripes on lower sides, faint dusky spot below interdorsal space with a whitish blotch behind; Indian Ocean; to at least 20 cm.

Dayah Jenggot, Ciko-ciko, Jenggotan

Dasar berpasir dan berumput; 2 atau 3 baris sisik di antara sirip punggung, ujung belakang rahang atas tidak bulat sempurna, oranye kemerahan dengan garis-garis kuning samar di sisi bawah tubuh, bintik kehitaman samar di bawah ruang antar-sirip punggung dengan bercak keputihan di belakangnya; Samudera Hindia; 20 cm.

78.14 *Upeneus guttatus***Snakeskin Goatfish**

Sand and mud bottoms, 8–80 m depth; 7 dorsal-fin spines, 23–25 gill rakers on 1st gill arch, 28–31 lateral-line scales, reddish to brownish above, paler below, upper caudal lobe with 5 dark bars, anterior margin of lower caudal with 5–8 rows of flecks; Indo–W. Pacific; to 20 cm.

Dayah Jenggot, Ciko-ciko, Gelang Mudin

Dasar berlumpur dan berpasir, kedalaman 8–80 m; 7 duri sirip punggung, 23–25 tapis insang pada lengkung insang pertama, 28–31 sisik gurat sisi, kemerahan sampai kecoklatan di sisi atas, pucat di bawah, cuping ekor atas dengan 5 baris gelap, bagian depan ekor bawah dengan 5–8 baris bintik; Indo–Pasifik Barat; sampai 20 cm.

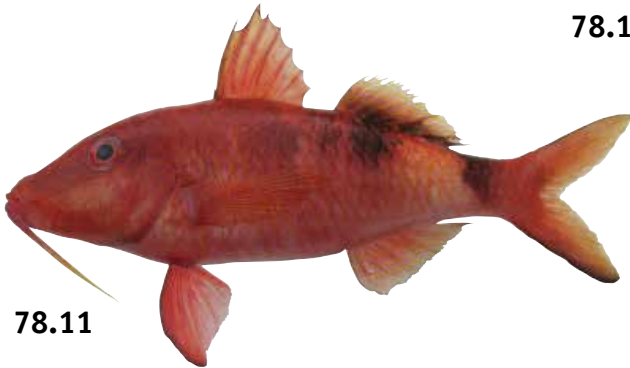
MULLIDAE (78)



78.9



78.10



78.11



78.12



78.13



78.14

78.15 *Upeneus cf. margarethae***Marbled Goatfish**

Sand and mud bottoms; 8 dorsal-fin spines (1st very small), barbels yellow, upper caudal lobe with 4 main red bars, orange mid-lateral stripe on sides, lower caudal lobe with broad red band covering 5 or 6 red bars (visible on ventral margin); E. Indian; to 17 cm.

Dayah Jenggot, Ciko-ciko, Gelang Mudin

Dasar berlumpur dan berpasir; 8 duri sirip punggung (duri ke-1 sangat kecil), sungut kuning, cuping ekor atas dengan 4 baris merah, garis oranye mid-lateral di sisi tubuh, cuping ekor bawah dengan baris merah lebar menutupi 5 atau 6 baris merah (terlihat pada pinggiran perut); Hindia Timur; sampai 17 cm.

78.17 *Upeneus quadrilineatus***Fourstripe Goatfish**

Sand and mud bottoms; 8 dorsal-fin spines (1st very small), upper caudal lobe with 6 or 7 broad olive cross bars, lower caudal lobe dusky without bars, silvery with pinkish stripes on back and 2 narrow yellow stripes on sides; W. Pacific; to 20 cm.

Dayah Jenggot, Ciko-ciko, Gelang Mudin

Dasar berlumpur dan berpasir; 8 duri sirip punggung (duri ke-1 sangat kecil), cuping ekor atas dengan 6 atau 7 baris hijau zaitun, cuping ekor bawah kehitaman tanpa baris, keperakan dengan garis-garis merah muda di punggung dan 2 garis kuning di sisi tubuh, ujung sirip punggung hitam; Pasifik Barat; sampai 20 cm.

78.19 *Upeneus sulphureus***Sulphur Goatfish**

Sand and mud bottoms, 20–60 m depth; 8 dorsal-fin spines (1st very small), no bars on caudal fin, 27–28 gill rakers on 1st gill arch, 2 yellow lateral stripes, narrow yellow belly marking, 1st dorsal fin with 2 yellowish stripes and broad black tip; Indo–W. Pacific; to 20 cm.

Dayah Jenggot, Ciko-ciko, Gelang Mudin, Kunir

Dasar berlumpur dan berpasir, kedalaman 20–60 m; 8 duri sirip punggung (duri ke-1 sangat kecil), tidak ada baris di sirip ekor, 27–28 tapis insang pada lengkung insang pertama, 2 garis lateral kuning, tanda kuning kecil di perut, sirip punggung ke-1 dengan 2 garis kekuningan dan ujung hitam; Indo–Pasifik Barat; sampai 20 cm.

78.16 *Upeneus moluccensis***Moluccan Goatfish**

Sand and mud bottoms, 10–80 m depth; 8 dorsal-fin spines (1st very small), 26–27 gill rakers on 1st gill arch, upper caudal lobe with 5–8 red bars, no bars on lower caudal lobe, prominent yellow mid-lateral stripe on sides, belly often yellowish; Indo–W. Pacific; to 22 cm.

Dayah Jenggot, Ciko-ciko, Gelang Mudin

Dasar berlumpur dan berpasir, 10–80 m; 8 duri sirip punggung (duri ke-1 sangat kecil), 26–27 tapis insang pada lengkung insang ke-1, cuping ekor atas dengan 5–8 baris merah, cuping ekor bawah tidak berbaris, garis mid-lateral kuning mencolok di sisi tubuh, perut biasanya kekuningan; Indo–Pasifik Barat; sampai 22 cm.

78.18 *Upeneus subvittatus***Deepwater Goatfish**

Sand and mud bottoms; 8 dorsal-fin spines (1st very small), 25–29 gill rakers on 1st gill arch, silvery pink without yellow stripes, upper and lower caudal lobes with dark cross bars, lower lobe with 4 darker bars of equal width; W. Pacific; to 29 cm.

Dayah Jenggot, Ciko-ciko, Gelang Mudin

Dasar berlumpur dan berpasir; 8 duri sirip punggung (duri ke-1 sangat kecil), 15–17 jari sirip dada, 25–29 tapis insang pada lengkung insang ke-1, merah muda keperakan tanpa garis kuning, cuping atas dan bawah dengan baris-baris gelap, cuping bawah dengan 4 baris lebih gelap yang lebarnya sama; Pasifik Barat; 29 cm.

78.20 *Upeneus cf. sulphureus***Yellowbelly Goatfish**

Probably sand and mud bottoms; 8 dorsal-fin spines (1st very small), very similar to 78.19 but differs in having a relatively broader upper yellow stripe (vs yellow lateral stripes of similar width), and possibly a larger eye; known from Indonesia to China; to at least 14 cm.

Dayah Jenggot, Ciko-ciko, Gelang Mudin, Kunir

Kemungkinan dasar berlumpur dan berpasir; 8 duri sirip punggung (duri ke-1 sangat kecil), sangat mirip dengan 78.19 tetapi berbeda karena memiliki garis kuning di bagian atas lebih lebar (vs garis lateral kuning berlebar sama), dan kemungkinan mata lebih besar; diketahui dari Indonesia–Cina; sampai minimal 14 cm.

MULLIDAE (78)



78.15



78.16



78.17



78.18



78.19



78.20

78.21 *Upeneus tragula***Freckled Goatfish**

Sand and mud bottoms, 3–25 m depth; 8 dorsal-fin spines (1st very small), caudal fin with 4–6 dark brown bars on upper lobe and 4–7 on lower lobe, marbled greenish to reddish with dark spots, a dark brown mid-lateral stripe on sides, barbels yellowish; Indo–W. Pacific; to 30 cm.

Dayah Jenggot, Ciko-ciko, Gelang Mudin

Dasar berlumpur dan berpasir, kedalaman 3–25 m; 8 duri sirip punggung (duri ke-1 sangat kecil), sirip ekor dengan 4–6 baris coklat tua di cuping atas dan 4–7 di cuping bawah, hijau marmer sampai kemerahan dengan bintik-bintik gelap, garis mid-lateral coklat tua di sisi tubuh, sungut kekuningan; Indo–Pasifik Barat; sampai 30 cm.

79.1 *Pempheris adusta***Curved Bullseye**

In caves on reefs; body deep, scales cycloid and easily removed, more than 54 lateral-line scales, dorsal fin with dark tip, pectoral-fin base dark, anal fin reddish with a dusky base, caudal fin reddish with a dusky outer margin; Indo–W. Pacific; to 17 cm.

Sliding

Di gua-gua terumbu; tubuh lebar, sisik bulat dan mudah dilepas, lebih dari 54 sisik gurat sisi, sirip punggung dengan ujung gelap, dasar sirip dada gelap, sirip dubur kemerahan dengan dasar kehitaman, sirip ekor kemerahan dengan tepi luar kehitaman; Indo–Pasifik Barat; sampai 17 cm.

79.3 *Pempheris schwenkii***Silver Sweeper**

In caves on reefs, to 40 m depth; body deep, scales cycloid and easily removed, 46–54 lateral-line scales, dorsal fin with dark tip, pectoral fin with or without a dark base, anal fin pale with black base, caudal fin dusky with darker outer margin; Indo–W. Pacific; to 15 cm.

Sliding

Di gua-gua terumbu, kedalaman 0–40 m; tubuh lebar, sisik bulat dan mudah dilepas, 46–54 sisik gurat sisi, ujung sirip punggung gelap, sirip dada dengan atau tanpa dasar gelap, sirip dubur pucat dengan dasar hitam, sirip ekor kehitaman dengan tepi luar lebih gelap; Indo–Pasifik Barat; sampai 15 cm.

78.22 *Upeneus vittatus***Striped Goatfish**

Sand and mud bottoms, 5–100 m depth; 8 dorsal-fin spines (1st very small), caudal fin with 4–5 dark bars on upper lobe and 3 on lower (distal bar broadest), 4 yellow stripes on sides, 1st dorsal fin with 1 main yellow stripe and a broad black tip; Indo–W. Pacific; to 28 cm.

Dayah Jenggot, Ciko-ciko, Gelang Mudin

Dasar berlumpur dan berpasir, kedalaman 5–100 m; 8 duri sirip punggung (duri ke-1 sangat kecil), sirip ekor dengan 4–5 baris gelap di cuping atas dan 3 di bawah (baris terluar paling lebar), 4 garis kuning di sisi tubuh, sirip punggung ke-1 dengan 1 garis kuning dan ujung hitam; Indo–Pasifik Barat; sampai 28 cm.

79.2 *Pempheris oualensis***Copper Sweeper**

In caves on reefs, 1–35 m depth; body deep, scales cycloid and easily removed, 54–79 lateral-line scales, tall dorsal fin with dark leading edge, pectoral fin with dark base, anal fin with pale outer margin, caudal fin with dark leading edges; Indo–W. Pacific; to 22 cm.

Sliding, Geudebang

Di gua-gua terumbu, kedalaman 1–35 m; tubuh lebar, sisik bulat dan mudah dilepas, 54–79 sisik gurat sisi, sirip punggung tinggi dengan tepi depan gelap, dasar sirip dada gelap, sirip dubur dengan tepi luar pucat, sirip ekor dengan tepi depan gelap; Indo–Pasifik Barat; sampai 22 cm.

79.4 *Pempheris vanicolensis***Vanikoro Sweeper**

In caves on reefs, 1–25 m; body deep, scales cycloid and easily removed, more than 53 lateral-line scales, dorsal fin with blackish tip, pectoral fin yellow with small dark marking at base, anal and caudal fins with black outer margins; Indo–W. Pacific; to 18 cm.

Sliding, Sasila

Di gua-gua terumbu, kedalaman 1–25 m; tubuh lebar, sisik bulat dan mudah dilepas, lebih dari 53 sisik gurat sisi, ujung sirip punggung kehitaman, sirip dada kuning dengan tanda gelap kecil di dasarnya, sirip dubur dan ekor dengan tepi luar hitam; Indo–Pasifik Barat; sampai 18 cm.

MULLIDAE (78) & PEMPHERIDAE (79)



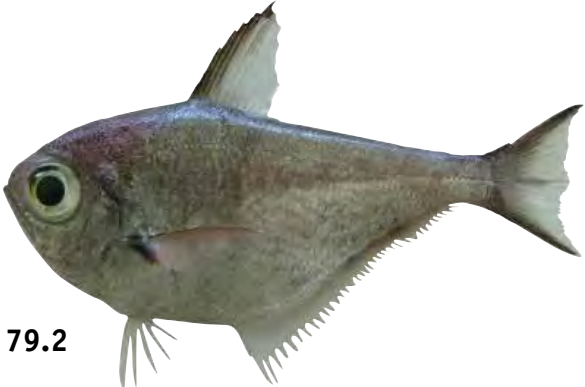
78.21



78.22



79.1



79.2



79.3



79.4

80.1 *Monodactylus argenteus*

Silver Mono



Coastal, estuarine and schooling; body oval and very compressed, mouth small, pelvic fins absent, dorsal and anal fins with anterior rays longest, caudal fin almost truncate, silvery, young with black band through eyes, tips of dorsal and anal fins black; Indo–W. Pacific; to 20 cm.

Gebal

Pantai, muara dan berkelompok; tubuh oval dan sangat pipih, mulut kecil, sirip perut tidak ada, jari depan sirip punggung dan dubur terpanjang, sirip ekor hampir lurus, keperakan, ikan muda dengan alur hitam melintasi mata, ujung sirip punggung dan dubur hitam; Indo–Pasifik Barat; sampai 20 cm.

81.2 *Drepane punctata*

Spotted Sicklefish



Soft and hard bottoms, to 50 m depth; body angular and strongly compressed, mouth highly protrusible, predorsal profile convex, dorsal fin with 8–10 spines and 20–22 soft rays, silvery with 5–10 series of vertical rows of black spots; E. Indian & W. Pacific; to 40 cm.

Ketang-ketang

Dasar lunak dan keras, kedalaman 0–50 m; tubuh bersudut dan sangat pipih, mulut sangat protrusible, bentuk punggung bagian depan cembung, sirip punggung dengan 8–10 duri dan 20–22 jari lunak, keperakan dengan 5–10 deret vertikal bintik-bintik hitam; Hindia Timur dan Pasifik Barat; sampai 40 cm.

83.1 *Chaetodon auriga*

Threadfin Butterflyfish



Coral and rocky reefs, to 40 m depth; dorsal fin with 13 spines and posterior filament on soft dorsal fin, 3 anal-fin spines, broad black bar through eye, black spot on soft dorsal fin, 2 series of oblique dark bars set at right angles, orange posteriorly; Indo–Pacific; to 23 cm.

Karang, Kepe-kepe

Terumbu karang dan berbatu, 0–40 m; sirip punggung dengan 13 duri dan filament posterior pada sirip lunak punggung, 3 duri sirip dubur, baris hitam lebar melintasi mata, bintik hitam pada sirip lunak punggung, 2 susunan baris miring gelap membentuk sudut 90°, bagian belakang tubuh oranye; Indo–Pasifik; sampai 23 cm.

81.1 *Drepane longimana*

Sicklefish



Soft and hard bottoms, to 50 m depth; body rectangular and strongly compressed, mouth highly protrusible, 8 or 9 dorsal-fin spines and 19–23 soft rays, silvery with 4–10 dark bars (may be faint in large individuals); Indo–W. Pacific, probably a species complex; to 50 cm.

Ikan Bagongan

Dasar bersubstrat lunak dan keras, kedalaman 0–50 m; tubuh persegi dan sangat pipih, mulut sangat protrusible, 8 atau 9 duri sirip punggung dan 19–23 jari lunak, keperakan dengan 4–10 baris gelap (mungkin samar pada ikan besar); Indo–Pasifik Barat, kemungkinan jenis yang kompleks; sampai 50 cm.

82.1 *Toxotes jaculatrix*

Banded Archerfish



Mangrove shores and estuarine; snout angular with lower jaw protruding, deep groove on roof of mouth, dorsal head flattened, single dorsal fin situated far back on body with 4 stout sharp spines, 4 or 5 dark black bars on upper sides; Indo–W. Pacific; to 20 cm.

Ikan Sumpit

Hutan bakau dan muara; moncong bersudut dengan rahang bawah menonjol, lekukan di langit-langit mulut, punggung kepala rata, sirip punggung tunggal terletak jauh di belakang tubuh dengan 4 duri tajam kokoh, 4 atau 5 pita hitam gelap di sisi atas; Indo–Pasifik Barat; sampai 20 cm.

83.2 *Chaetodon citrinellus*

Speckled Butterflyfish

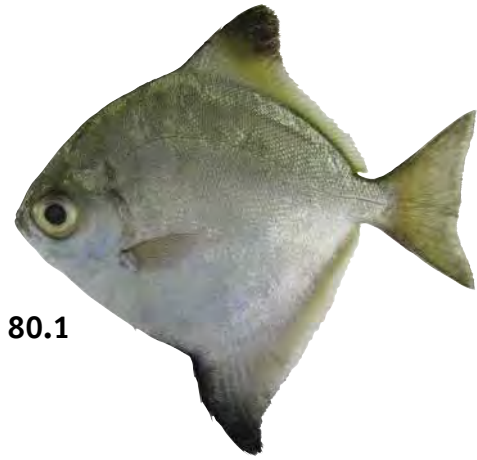


Coral reefs, to 30 m depth; dorsal fin with 13 or 14 spines and 20–22 soft rays, 3 anal-fin spines, body yellowish with purplish blue to orange spots on each scale, black bar on head through eye, outer part of anal fin black; Indo–W. Pacific; to 13 cm.

Karang, Kepe-kepe

Terumbu karang, kedalaman 0–30 m; sirip punggung dengan 13 atau 14 duri dan 20–22 jari lunak, 3 duri sirip dubur, tubuh kekuningan dengan bintik-bintik biru keunguan sampai oranye di tiap sisik, baris hitam di kepala melintasi mata, bagian luar sirip dubur hitam; Indo–Pasifik Barat; sampai 13 cm.

**MONODACTYLIDAE (80), DREPANEIDAE (81),
TOXOTIDAE (82) & CHAETODONTIDAE (83)**



80.1



81.1



81.2



82.1



83.1



83.2

83.3 *Chaetodon decussatus* Indian Vagabond Butterflyfish



Coral and rocky reefs, to 30 m depth; dorsal fin with 13 or 14 spines, 3 anal-fin spines, black bar on head through eye, 2 series of oblique blackish bars set at right angles, soft portions of anal and dorsal fins mostly black; E. Indian; to 20 cm.

Karang, Kepe-kepe

Terumbu karang dan berbatu, kedalaman 0–30 m; sirip punggung dengan 13 atau 14 duri, 3 duri sirip dubur, baris hitam di kepala melintasi mata, 2 susunan deret miring kehitaman membentuk sudut siku-siku, bagian lunak sirip dubur dan punggung kebanyakan hitam; Hindia Timur; sampai 20 cm.

83.5 *Chaetodon kleinii* Klein's Butterflyfish



Coral reefs, 2–60 m depth; dorsal fin with 13 or 14 spines and 20–23 soft rays, black bar on head through eyes, broad brown bar behind operculum, posterior half of body yellowish brown, caudal fin bright yellow with white posterior margin; Indo-Pacific; to 14 cm.

Karang, Kepe-kepe, Kepe Orange

Terumbu karang, kedalaman 2–60 m; sirip punggung dengan 13 atau 14 duri dan 20–23 jari lunak, baris hitam di kepala melintasi mata, baris coklat lebar di belakang tutup insang, bagian belakang tubuh coklat kekuningan, sirip ekor kuning cerah dengan tepi belakang putih; Indo-Pasifik; sampai 14 cm.

83.7 *Chaetodon lunulatus* Redfin Butterflyfish



Coral reefs, to 20 m depth; dorsal fin with 13 or 14 spines and 20–22 rays, 3 anal-fin spines, head yellowish with 3 narrow black bars, body yellowish orange with narrow oblique bluish stripes, 3 yellow-edged black markings posteriorly, rest of caudal fin pale; W. Pacific; to 15 cm.

Karang, Kepe-kepe

Terumbu karang, kedalaman 20 m; sirip punggung dengan 13 atau 14 duri dan 20–22 jari, 3 duri sirip dubur, kepala kekuningan dengan 3 garis hitam, tubuh oranye kekuningan dengan garis-garis miring kebiruan, 3 tanda hitam bertepi kuning di sisi belakang tubuh, sirip ekor selebihnya pucat; Pasifik Barat; sampai 15 cm.

83.4 *Chaetodon ephippium* Saddled Butterflyfish



Coral and rocky reefs, 1–30 m depth; dorsal fin with 12–14 spines and 21–25 rays, lower half of head and chest orange, very large black area on back with broad white border below, outer margin of anal fin yellow, narrow purplish stripes on ventral body; W. Pacific; to 23 cm.

Karang, Kepe-kepe, Kepe Monalisa

Terumbu karang dan berbatu, kedalaman 1–30 m; sirip punggung dengan 12–14 duri dan 21–25 jari, bagian bawah kepala dan dada oranye, area hitam luas di punggung terbatas putih di bawah, tepi luar sirip dubur kuning, garis tipis keunguan di bagian bawah tubuh; Pasifik Barat; sampai 23 cm.

83.6 *Chaetodon lineolatus* Lined Butterflyfish



Coral reefs, to 170 m depth; dorsal fin with 12 spines and 24–27 rays, 3 anal-fin spines, black bar on head through eyes, body whitish with narrow black bars, broad oblique black marking on back bordered with yellow below; dorsal and anal fins yellow; Indo-W. Pacific; to 30 cm.

Karang, Kepe-kepe, Kepe Putih

Terumbu karang, kedalaman 0–170 m; sirip punggung dengan 12 duri dan 24–27 jari, 3 duri sirip dubur, baris hitam di kepala melintasi mata, tubuh keputihan dengan baris sempit hitam, tanda besar hitam mencuat di punggung dibatasi kuning di bawah; sirip punggung dan dubur kuning; Indo-Pasifik Barat; sampai 30 cm.

83.8 *Chaetodon melannotus* Blackback Butterflyfish



Coral reefs, to 20 m depth; dorsal fin with 12 or 13 spines and 18–21 soft rays, body whitish with oblique black bands that are dotted ventrally, broad dusky area on back often with one or more silvery blotches, black spot above anal-fin spines; Indo-W. Pacific; to 15 cm.

Karang, Kepe-kepe

Terumbu karang, 0–20 m; sirip punggung dengan 12 atau 13 duri dan 18–21 jari lunak, tubuh keputihan dengan garis-garis hitam yang berbintik di bagian bawah, area kehitaman di bagian punggung biasanya dengan satu atau lebih bercak keperakan, bintik hitam di atas duri-duri sirip dubur; Indo-Pasifik Barat; sampai 15 cm.

CHAETODONTIDAE (83)



83.3



83.4



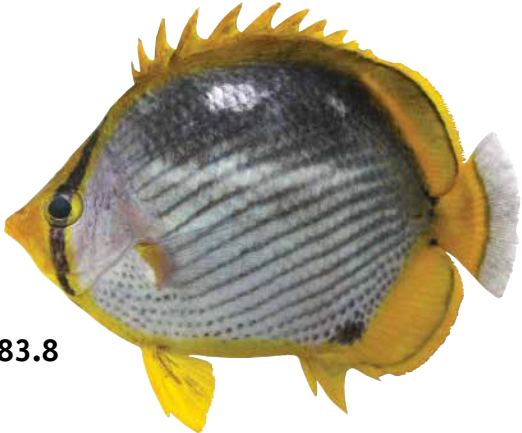
83.5



83.6



83.7



83.8

83.9 *Chaetodon speculum***Ovalspot Butterflyfish**

Coral reefs, 8–30 m depth; dorsal fin with 14 spines and 17–18 soft rays, 3 anal-fin spines, mainly bright yellow with a very large diffuse-edged dark blotch on upper side, black bar on head through eyes, outer quarter of caudal fin translucent; W. Central Pacific; to 18 cm.

Karang, Kepe-kepe, Kepe Bulan

Terumbu karang, 8–30 m; sirip punggung dengan 14 duri dan 17–18 jari lunak, 3 duri sirip dubur, kebanyakan kuning cerah dengan bercak besar gelap yang tidak jelas pinggirannya di bagian sisi atas, baris hitam di kepala melintasi mata, seperempat tepi luar sirip ekor tembus cahaya; Pasifik Tengah Barat; sampai 18 cm.

83.11 *Chaetodon trifasciatus***Indian Redfin Butterflyfish**

Coral reefs, to 20 m depth; dorsal fin with 13 or 14 spines and 20–22 soft rays, 3 anal-fin spines, very similar to 83.7 but easily distinguished in having a broad orange bar at base of caudal fin; Indian Ocean; to 15 cm.

Karang, Kepe-kepe, Kepe Roti

Terumbu karang, kedalaman 0–20 m; sirip punggung dengan 13 atau 14 duri dan 20–22 jari lunak, 3 duri sirip dubur, sangat mirip dengan 83.7 tapi mudah dibedakan karena memiliki garis oranye di dasar sirip ekor; Samudera Hindia; sampai 15 cm.

83.13 *Coradion chrysozonus***Orangebanded Coralfish**

Coral reefs, to 60 m depth; snout short, dorsal fin with 9 spines and 28–29 soft rays, body orange posteriorly, broad bifurcated orange bar on mid-body, dark bar through eyes, black pelvic fins and spot on dorsal fin, black saddle on caudal peduncle; Indo–W. Pacific; to 15 cm.

Karang, Kepe-kepe, Kiper Laut

Terumbu karang, 0–60 m; moncong pendek, sirip punggung dengan 9 duri dan 28–29 jari lunak, bagian belakang tubuh oranye, di tengah tubuh terdapat baris oranye yang bercabang, baris gelap melintasi mata, sirip perut hitam, bintik hitam pada sirip punggung, pelana hitam pada pangkal ekor; Indo–Pasifik Barat; 15 cm.

83.10 *Chaetodon trifascialis***Chevron Butterflyfish**

Coral reefs, to 12 m depth; dorsal fin with 13–15 spines and 14–16 soft rays, 4 or 5 anal-fin spines (3 in almost all others), body whitish with narrow chevron-shaped lines, head and caudal fin with broad dark bar, dorsal and anal fins yellowish orange; Indo–Pacific; to 18 cm.

Karang, Kepe-kepe, Tetapeh

Terumbu karang, kedalaman 0–12 m; sirip punggung dengan 13–15 duri dan 14–16 jari lunak, 4 atau 5 duri sirip dubur (jenis yang lain kebanyakan 3), tubuh keputihan dengan garis-garis berbentuk V, kepala dan sirip ekor dengan baris gelap, sirip punggung dan dubur oranye kekuningan; Indo–Pasifik; sampai 18 cm.

83.12 *Chaetodon vagabundus***Vagabond Butterflyfish**

Coral reefs, to 30 m depth; dorsal fin with 13 spines and 23–25 soft rays, 3 anal-fin spines, similar to 83.3 but easily distinguished in having most of soft dorsal and anal fins bright yellow instead of mostly black; Indo–Pacific; to 23 cm.

Karang, Kepe-kepe, Ikan Hias

Terumbu karang, kedalaman 0–30 m; sirip punggung dengan 13 duri dan 23–25 jari lunak, 3 duri sirip dubur, mirip dengan 83.3 tapi mudah dibedakan karena sebagian besar sirip lunak punggung dan dubur kuning cerah bukan hitam; Indo–Pasifik; sampai 23 cm.

83.14 *Heniochus acuminatus***Longfin Bannerfish**

Coral reefs, to 75 m depth; 4th dorsal spine very long and filamentous, white with 2 broad oblique black bars, 1st bar from dorsal-fin origin to abdomen including pelvic fins, 2nd bar from middle of dorsal fin to rear half of anal fin, anal fin rounded; Indo–Pacific; to 25 cm.

Karang, Lencang Kuning, Layaran Kuning

Terumbu karang, 0–75 m; duri ke-4 sirip punggung sangat panjang dan berfilamen, putih dengan 2 baris hitam mencuat, baris ke-1 bermula dari depan sirip punggung sampai perut termasuk sirip perut, baris ke-2 dari tengah sirip punggung sampai setengah bagian belakang sirip dubur, sirip dubur bulat; Indo–Pasifik; 25 cm.

CHAETODONTIDAE (83)



83.9



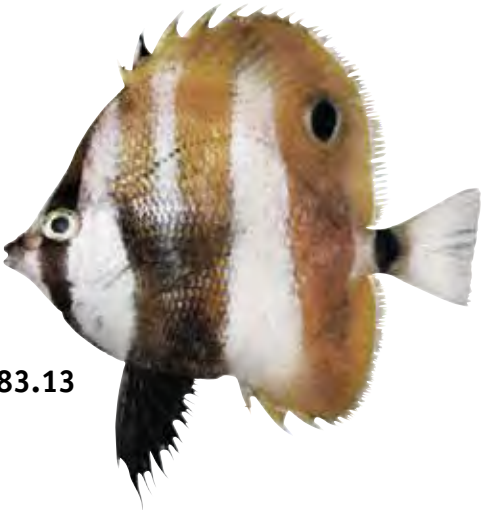
83.10



83.11



83.12



83.13



83.14

83.15 *Heniochus diphreutes***Schooling Bannerfish**

Coral reefs, 5–30 m depth; 4th dorsal spine very long and filamentous, very similar to 83.14 but differs in having a shorter snout, a more angular anal fin, and schools rather than occurring in pairs or singular; Indo-Pacific; to 21 cm.

Karang, Lencang Kuning

Terumbu karang, kedalaman 5–30 m; duri ke-4 sirip punggung sangat panjang dan berfilamen, sangat mirip dengan 83.14 tetapi berbeda karena memiliki moncong lebih pendek, sirip dubur lebih bersudut dan ditemukan bergerombol daripada berpasangan atau sendirian; Indo-Pasifik; sampai 21 cm.

83.17 *Heniochus singularius***Singular Bannerfish**

Coral reefs, to 250 m depth; 4th dorsal spine long, 1st dark body bar includes pectoral and pelvic fins and first 3 dorsal-fin spines, a dark band extending through eye to ventral head, caudal and most of dorsal fin yellowish orange; Indo-W. Pacific; to 23 cm.

Karang, Lencang Kuning, Kambingan

Terumbu karang, 0–250 m; duri ke-4 sirip punggung panjang & sedikit berfilamen, baris gelap ke-1 pada tubuh mencakup sirip dada dan perut serta duri ke-1–3 sirip punggung, satu baris gelap meluas melintasi mata ke kepala bagian bawah, sirip ekor dan sebagian besar sirip punggung oranye kekuningan; Indo-Pasifik Barat; 23 cm.

83.19 *Parachaetodon ocellatus***Ocellate Coralfish**

Coral reefs and lagoons, 5–40 m depth; dorsal fin with 6 spines, head with brown-edged orange bar through eye and 3 similar ones on body, 3rd body bar with pale-edged black spot basally on dorsal fin, orange band on caudal peduncle; W. Central Pacific; to 18 cm.

Karang, Kepe-kepe, Kaha-kaha Putih

Terumbu karang dan laguna, kedalaman 5–40 m; 6 duri sirip punggung, kepala dengan baris oranye bertepi coklat melintasi mata dan 3 baris serupa pada tubuh, baris ketiga dengan bintik hitam bertepi pucat pada dasar sirip punggung, baris oranye pada pangkal ekor; Pasifik Tengah Barat; sampai 18 cm.

83.16 *Heniochus pleurotaenia***Phantom Bannerfish**

Coral reefs, to 25 m depth; 4th dorsal spine moderately long, 1st dark body bar includes paired fins and 4th–6th dorsal-fin spines, dark body bars merge dorsally but not ventrally, 2nd body bar includes most of anal fin; Indian Ocean; to 17 cm.

Karang, Lencang Kuning

Terumbu karang, 0–25 m; duri ke-4 sirip punggung agak panjang, baris gelap ke-1 pada tubuh mencakup sirip-sirip yang berpasangan dan duri ke-4–6 sirip punggung, kedua baris gelap pada tubuh menyatu di bagian atas tapi tidak di bagian bawah, baris ke-2 mencakup sebagian besar sirip dubur; Samudera Hindia; 17 cm.

83.18 *Heniochus varius***Humphead Bannerfish**

Coral reefs, to 30 m depth; 4th dorsal spine moderately long but not filamentous, 1st dark body bar includes pectoral and pelvic fins and 4th–6th dorsal-fin spines, dark bars merged along entire length so body is mostly dark with 2 narrow pale bars; W. Central Pacific; to 19 cm.

Karang, Lencang Kuning

Terumbu karang, kedalaman 0–30 m; duri ke-4 sirip punggung agak panjang tapi tidak berfilamen, baris gelap ke-1 pada tubuh mencakup sirip dada dan perut serta duri ke-4–6 sirip punggung, baris-baris gelap menyatu selebar tubuh sehingga tubuh sebagian besar gelap dengan 2 baris pucat; Pasifik Tengah Barat; sampai 19 cm.

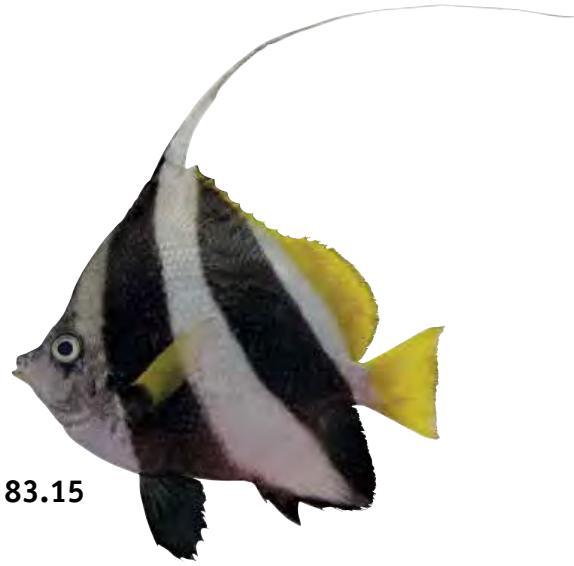
84.1 *Apolemichthys trimaculatus***Threespot Angelfish**

Coral reefs, 15–60 m depth; large spine on corner of preopercle, bright yellow often with dusky mark on each scale, anal-fin basal area pale with broad black outer margin, lips blue, black spot on forehead, dusky spot behind upper operculum; Indo-W. Pacific; to 25 cm.

Angel Asli

Terumbu karang, kedalaman 15–60 m; duri besar di sudut depan tutup insang, kuning terang biasanya dengan tanda kehitaman di tiap sisik, daerah dasar sirip dubur pucat dengan tepi luar hitam, bibir biru, bintik hitam di dahi, bintik kehitaman di belakang tutup insang bagian atas; Indo-Pasifik Barat; sampai 25 cm.

CHAETODONTIDAE (83) & POMACANTHIDAE (84)



83.15



83.16



83.17



83.18



83.19



84.1

84.2 *Centropyge vrolikii*

Pearlscale Angelfish



Coral reefs, to 25 m depth; large spine on corner of preopercle, 14 or 15 dorsal-fin spines, pale yellowish brown anteriorly, blackish posteriorly, pelvic fins yellowish, pectoral-fin base and edge of upper operculum reddish, eye with orange rim; W. Pacific; to 12 cm.

Angel Abu Polos

Terumbu karang, kedalaman 0–25 m; duri besar di sudut depan tutup insang, 14 atau 15 duri sirip punggung, bagian depan coklat kekuningan pucat, bagian belakang kehitaman, sirip perut kekuningan, dasar sirip dada dan tepi tutup insang bagian atas kemerahan, lingkaran oranye pada mata; Pasifik Barat; sampai 12 cm.

84.4 *Pomacanthus annularis*

Blueringed Angelfish



Coral reefs, 1–60 m depth; large spine at corner of preopercle, 13 dorsal-fin spines, body brownish orange with a series of narrow curved blue stripes, blue ring above upper edge of operculum, caudal fin pale with thin orange posterior margin; Indo–W. Pacific; to 45 cm.

Annularis

Terumbu karang, kedalaman 1–60 m; duri besar di sudut depan tutup insang, 13 duri sirip punggung, tubuh oranye kecoklatan dengan susunan garis biru melengkung, cincin biru di atas tutup insang bagian atas, sirip ekor pucat dengan tepi belakang oranye; Indo–Pasifik Barat; sampai 45 cm.

84.6 *Pomacanthus semicirculatus*

Semicircle Angelfish



Coral reefs, to 40 m depth; large spine at corner of preopercle, 13 dorsal-fin spines, body yellowish brown (darker on head and posteriorly) with bluish black scale spots, bright-blue edges on opercle and preopercle (and spine), eye with blue rim; Indo–W. Pacific; to 35 cm.

Bluestone Biasa

Terumbu karang, 0–40 m; duri besar di sudut depan tutup insang, 13 duri sirip punggung, tubuh coklat kekuningan (lebih gelap di kepala dan sisi belakang) berbintik-bintik sisik hitam kebiruan, tutup insang dan depan tutup insang (dan duri) bertepi biru terang, lingkaran biru pada mata; Indo–Pasifik Barat; sampai 35 cm.

84.3 *Chaetodontoplus mesoleucus*

Vermiculate Angelfish



Coral reefs and lagoons, to 20 m depth; 11 or 12 dorsal-fin spines, sharply defined black band on head through eyes, body pale anteriorly becoming dusky to blackish posteriorly, covered with rows of irregular whitish lines, caudal fin orange; W. Pacific; to 18 cm.

Angel Marmut

Terumbu karang dan laguna, kedalaman 0–20 m; 11 atau 12 duri sirip punggung, garis hitam di kepala melintasi mata, tubuh bagian depan pucat menjadi kehitaman di bagian belakang, ditutupi barisan garis keputihan yang tidak teratur, sirip ekor oranye; Pasifik Barat; sampai 18 cm.

84.5 *Pomacanthus imperator*

Emperor Angelfish



Coral reefs, 6–60 m depth; large spine at corner of preopercle, 14 dorsal-fin spines, body with alternating oblique purple and yellow stripes, blue-edged black band through eyes and patch above pectoral-fin base, caudal fin yellowish to orange; Indo–Pacific; to 38 cm.

Angel Imperator

Terumbu karang, kedalaman 6–60 m; duri besar di sudut depan tutup insang, 14 duri sirip punggung, tubuh bergaris miring ungu dan kuning bergantian, alur dan tambalan hitam bertepi biru melintasi mata dan di atas dasar sirip dada, sirip ekor kekuningan sampai oranye; Indo–Pasifik; sampai 38 cm.

84.7 *Pomacanthus sexstriatus*

Sixband Angelfish



Coral reefs, 3–60 m depth; large spine at corner of preopercle, 14 dorsal-fin spines, body yellowish with bluish spot on each scale and 5 main curved black bars that are broadest centrally, head black with prominent white bar behind eye; W. Pacific; to 46 cm.

Bluestone Kambingan

Terumbu karang, kedalaman 3–60 m; duri besar di sudut depan tutup insang, 14 duri sirip punggung, tubuh kekuningan dengan bintik kebiruan di tiap sisik dan 5 garis hitam melengkung dengan yang terlebar di sisi tengah tubuh, kepala hitam dengan garis putih di belakang mata; Pasifik Barat; sampai 46 cm.

POMACANTHIDAE (84)



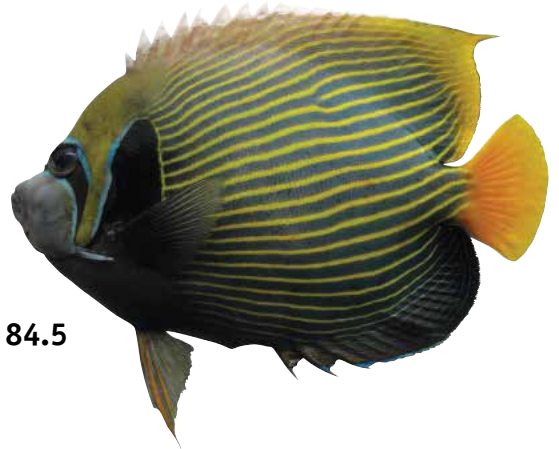
84.2



84.3



84.4



84.5



84.6



juvenile



84.7

84.8 *Pomacanthus xanthometopon***Yellowmask Angelfish**

Coral reefs, 5–30 m depth; large spine at corner of preopercle, head bright blue with orange spots and orange mask through eyes, scale pockets blue with yellow edges, pectoral and caudal fins orange, dark spot at rear of dorsal fin; Indo–W. Pacific; to 38 cm.

Jaer Karang

Terumbu karang, kedalaman 5–30 m; duri besar di sudut depan tutup insang, kepala biru cerah berbintik oranye dengan penutup oranye sampai mata, kantong sisik biru bertepi kuning, sirip dada dan ekor kuning, bintik gelap di belakang sirip punggung; Indo–Pasifik Barat; sampai 38 cm.

85.2 *Kyphosus vaigiensis***Lowfin Chub**

Shallow reefs, to 25 m depth; dorsal fin with 14 soft rays, anal fin with 13 soft rays, anterior soft portions of dorsal and anal fins not elevated, body silvery grey, head with 2 narrow brassy stripes near eye, opercular margin yellowish brown; Indo–W. Pacific; to 60 cm.

Elak, Grandang

Terumbu dangkal, kedalaman 0–25 m; 14 jari lunak sirip punggung, 13 jari lunak sirip dubur, bagian depan sirip punggung dan dubur yang lunak tidak tinggi, tubuh abu-abu keperakan, kepala dengan 2 setrip kekuningan dekat mata, tepi tutup insang coklat kekuningan; Indo–Pasifik Barat; sampai 60 cm.

86.2 *Pelates quadrilineatus***Fourline Trumpeter**

Coastal and estuarine waters; bone above operculum reduced and covered by skin, 66–75 lateral-line scales, 38–45 gill rakers on 1st gill arch, silvery brown with 4–6 narrow dark-brown stripes on sides, black blotch on dorsal fin, caudal fin yellow; Indo–W. Pacific; to 30 cm.

Kerong-kerong, Leloring

Perairan pantai dan muara; tulang di atas tutup insang kecil dan tertutup oleh kulit, 66–75 sisik gurat sisi, 38–45 tulang tapis insang pada lengkung insang ke-1, coklat keperakan dengan 4–6 garis coklat tua di sisi tubuh, bercak hitam pada sirip punggung, sirip ekor kuning; Indo–Pasifik Barat; sampai 30 cm.

85.1 *Kyphosus cinerascens***Topsail Chub**

Coral and rocky reefs, to 25 m depth; dorsal fin with 12 soft rays, anal fin with 11 soft rays, anterior soft portions of dorsal and anal fins clearly elevated, body greyish brown, head with 2 faint oblique brownish bands below eye; Indo–W. Pacific; to 50 cm.

Elak, Grandang

Terumbu karang dan berbatu, kedalaman 0–25 m, 12 jari lunak sirip punggung, 11 jari lunak sirip dubur, bagian depan sirip punggung dan dubur yang lunak tinggi, tubuh coklat keabu-abuan, kepala dengan 2 alur miring kecoklatan samar di bawah mata; Indo–Pasifik Barat; sampai 50 cm.

86.1 *Helotes sexlineatus***Sixline Trumpeter**

Coastal and estuarine waters; bone above operculum reduced and covered by skin, 76–87 lateral-line scales, 20–22 gill rakers on 1st gill arch, bluish to silvery with 5–8 narrow dark-brown stripes on sides, caudal fin yellow with faint dark spots and dark tips; W. Pacific; to 32 cm.

Kerong-kerong

Perairan pantai dan muara; tulang di atas tutup insang kecil dan tertutup kulit, 76–87 sisik gurat sisi, 20–22 tapis insang pada lengkung insang ke-1, kebiruan sampai keperakan dengan 5–8 garis coklat tua di sisi tubuh, sirip ekor kuning berbintik gelap samar dan berujung gelap; Pasifik Barat; sampai 32 cm.

86.3 *Terapon jarbua***Crescent Grunter**

Coastal, estuarine and fresh waters; bone above operculum exposed and serrated, 75–100 lateral-line scales, 13–17 scale rows above lateral line, silvery with 3 or 4 curved dark-brown stripes, caudal fin with dark bars, large dark blotch on spinous dorsal fin; Indo–W. Pacific; to 30 cm.

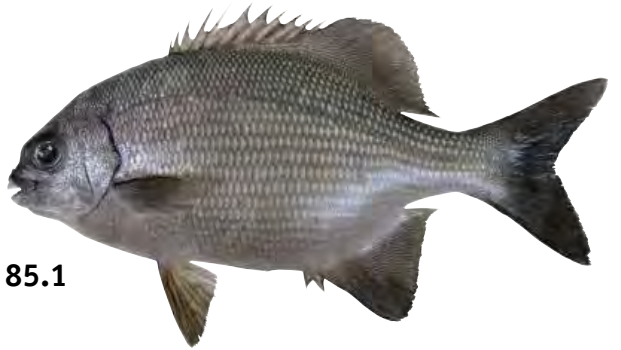
Kerong-kerong, Tegel Otak

Perairan pantai, muara dan tawar; tulang di atas tutup insang terlihat dan bergerigi, 75–100 sisik gurat sisi, 13–17 baris sisik di atas gurat sisi, keperakan dengan 3 atau 4 garis melengkung coklat tua, sirip ekor bergaris gelap, bercak gelap besar pada duri sirip punggung; Indo–Pasifik Barat; sampai 30 cm.

**POMACANTHIDAE (84), KYPHOSIDAE (85)
& TERAPONTIDAE (86)**



84.8



85.1



85.2



86.1



86.2



86.3

86.4 *Terapon theraps*

Largescale Grunter



Coastal and estuarine waters; bone above operculum exposed and serrated, 46–56 lateral-line scales, 6–8 scale rows above lateral line, bluish to silvery with 4 straight dark-brown stripes, caudal fin with dark bars, large dark blotch on dorsal fin; Indo–W. Pacific; to 32 cm.

Kerong-kerong

Perairan pantai dan muara; tulang di atas tutup insang terlihat dan bergerigi, 46–56 sisik gurat sisi, 6–8 baris sisik di atas gurat sisi, kebiruan sampai keperakan dengan 4 garis lurus coklat tua, sirip ekor bergaris gelap, bercak gelap besar di sirip punggung; Indo–Pasifik Barat; sampai 32 cm.

87.2 *Paracirrhites forsteri*

Freckled Hawkfish



Coral reefs, to 35 m depth; single cirrus on top of each dorsal-fin spine, 5 or 6 rows of large scales on cheek, head reddish brown with dark reddish spots, body reddish with broad blackish and yellow stripes posteriorly; E. Indian & W. Pacific; to 22 cm.

Belama Karang

Terumbu karang, kedalaman 0–35 m; cirrus tunggal di setiap ujung duri sirip punggung, 5 atau 6 baris sisik besar di pipi, kepala cokelat kemerahan berbintik kemerahan tua, tubuh kemerahan dengan setrip lebar kehitaman dan kuning di bagian belakang; Hindia Timur & Pasifik Barat; sampai 22 cm.

89.1 *Anampses caeruleopunctatus*

Bluespotted Wrasse



Inshore coral reefs, to 30 m depth; anterior teeth directed horizontally forward, females brownish with many blue spots on body and fins and blue lines on head, males greenish with narrow pale-green bar behind pectoral fin and blue band between eyes; Indo–Pacific; to 42 cm.

Bayeman, Keling Batik, Kakaktua

Terumbu karang di pesisir pantai, kedalaman 0–30 m; gigi depan mengarah horisontal ke depan, betina kecoklatan dengan banyak bintik biru di tubuh dan sirip serta garis-garis biru di kepala, jantan kehijauan dengan garis hijau pucat di belakang sirip dada dan alur biru di antara kedua mata; Indo–Pasifik; sampai 42 cm.

87.1 *Cirrhites pinnulatus*

Whitespotted Hawkfish



Exposed rock shores, to 25 m depth; single cirrus at tip of each dorsal-fin spine, no large scales on cheek, lower 7 pectoral-fin rays thickened with deeply incised membranes, yellowish brown with darker brown and orange and white spots and blotches; W. Pacific; to 28 cm.

Kakap Batu

Pantai berbatu terbuka, kedalaman 0–25 m; cirrus tunggal di tiap ujung duri sirip punggung, tidak ada sisik besar di pipi, 7 jari sirip dada bawah menebal dengan membran amat berkelar, coklat kekuningan dengan bintik dan bercak coklat gelap, oranye dan putih; Pasifik Barat; sampai 28 cm.

88.1 *Acanthocephala krusensternii*

Redspotted Bandfish



Mud bottoms, 3–50 m depth; body very elongate and compressed, 80 dorsal-fin elements, 76 anal-fin elements, dorsal and anal fins joined by a membrane to caudal fin, red with darker reddish pupil-sized spots on sides; W. Pacific; to 40 cm.

Remang Nanas

Dasar berlumpur, kedalaman 3–50 m; tubuh sangat memanjang dan pipih, 80 elemen sirip punggung, 76 elemen sirip dubur, sirip punggung dan dubur disatukan oleh membran dengan sirip ekor, merah berbintik-bintik kemerahan tua seukuran pupil di sisi tubuh; Pasifik Barat; sampai 40 cm.

89.2 *Anampses geographicus*

Geographic Wrasse



Inshore coral reefs, to 25 m depth; anterior teeth directed horizontally forward, females olive to reddish brown with yellow-edged black spot on posterior dorsal and anal fins, males with blue spot on each scale and blue lines on head; Indo–W. Pacific; to 24 cm.

Bayeman, Kakaktua

Terumbu karang di pesisir pantai, kedalaman 0–30 m; gigi depan mengarah horisontal ke depan, betina coklat zaitun sampai kemerahan dengan bintik hitam bertepi kuning di sirip punggung dan dubur bagian belakang, jantan dengan bintik biru di tiap sisik dan garis-garis biru di kepala; Indo–Pasifik Barat; sampai 24 cm.

**TERAPONTIDAE (86), CIRRHITIDAE (87), CEPOLIDAE (88)
& LABRIDAE (89)**



86.4



87.1



87.2



88.1



89.1

male



female



89.2

female

89.3 *Bodianus bilunulatus***Saddleback Hogfish**

Coral reefs, 3–70 m depth; dorsal fin with 12 spines and 10 soft rays, adults pinkish with many red lines and large blackish blotch at base of last dorsal rays, black spot between first 3 dorsal spines, pale-edged greyish stripe behind corner of mouth; Indo–W. Pacific; to 55 cm.

Bayeman, Bajing Lout

Terumbu karang, 3–70 m; sirip punggung dengan 12 duri dan 10 jari lunak, ikan dewasa merah muda dengan banyak garis merah dan bercak kehitaman besar di dasar jari-jari sirip punggung bagian belakang, bercak hitam di antara 3 duri pertama sirip punggung, garis kelabu bertepi pucat di belakang sudut mulut; Indo–Pasifik Barat; 55 cm.

89.5 *Bodianus izuensis***Izu Hogfish**

Rocky reefs, 30–70 m depth; dorsal fin with 12 spines and 9 or 10 soft rays, adults yellowish or pinkish with 2 broad blackish stripes on upper sides, another reddish to yellowish stripe below, large black opercular spot, broad red stripe on head; W. Pacific; to 11 cm.

Bayeman

Terumbu berbatu, kedalaman 30–70 m; sirip punggung dengan 12 duri dan 9 atau 10 jari lunak, ikan dewasa kekuningan atau kemerahmudaan dengan 2 garis lebar kehitaman di sisi atas dan satu garis kemerahan sampai kekuningan di bawah, bintik besar hitam pada opercular, garis merah di kepala; Pasifik Barat; sampai 11 cm.

89.7 *Bodianus rubrisos***Red-dashed Hogfish**

Coral and rocky reefs, 50–103 m depth; dorsal fin with 12 spines and 10 soft rays, adults pinkish with broken rows of small red dots and dashes on sides, pelvic and anal fins yellowish or white, other fins reddish and often with pale membranes; Indonesia to Japan; to 30 cm.

Bayeman

Terumbu karang dan berbatu, 50–103 m; sirip punggung dengan 12 duri dan 10 jari lunak, ikan dewasa kemerahmudaan dengan garis putus-putus dan titik-titik merah di sisi tubuh, sirip perut dan dubur kekuningan atau putih, sirip-sirip lain kemerahan dan seringkali bermembran pucat; Indonesia–Jepang; sampai 30 cm.

89.4 *Bodianus dictynna***Redfin Hogfish**

Coral reefs, 9–35 m depth; dorsal fin with 12 spines and 10 soft rays, adults reddish brown anteriorly becoming yellowish posteriorly with fine black dorsal spots, a few small paler spots on back, black blotches on pelvic and anal fins and on caudal-fin base; W. Pacific; to 25 cm.

Bayeman

Terumbu karang, 9–35 m; sirip punggung dengan 12 duri dan 10 jari lunak, ikan dewasa coklat kemerahan di sisi depan menjadi kekuningan berbintik halus hitam pada punggung di sisi belakang, beberapa bintik pucat kecil di punggung, bercak-bercak hitam pada sirip perut dan dubur serta dasar sirip ekor; Pasifik Barat; 25 cm.

89.6 *Bodianus mesothorax***Splitlevel Hogfish**

Coral and rocky reefs, 4–40 m depth; dorsal fin with 12 or 13 spines and 9 or 10 soft rays, adults dark brownish anteriorly and yellow to pink posteriorly, V-shaped black band behind pectoral fins, pelvic and anal fins bright yellow, chin and chest greyish; W. Pacific; to 20 cm.

Bayeman

Terumbu karang dan berbatu, kedalaman 4–40 m; sirip punggung dengan 12 atau 13 duri dan 9 atau 10 jari lunak, ikan dewasa kecoklatan tua di sisi depan dan kuning kemerahan muda di belakang, alur hitam berbentuk V di belakang sirip dada, sirip perut dan dubur kuning terang, dagu dan dada keabu-abuan; Pasifik Barat; sampai 20 cm.

89.8 *Cheilinus chlorourus***Floral Wrasse**

Coral and rocky reefs, to 30 m depth; dorsal fin with 9 spines and 9 soft rays, caudal fin rounded with elongate upper and lower lobes when large, body colour variable, often brown to olive green with paler spots, reddish spots or irregular lines on head; Indo–Pacific; to 36 cm.

Bayeman, Kakatua Putih

Terumbu karang dan berbatu, kedalaman 0–30 m; sirip punggung dengan 9 duri dan 9 jari lunak, sirip ekor bulat dengan cuping atas dan bawah panjang saat melebar, warna tubuh bervariasi, kebanyakan coklat sampai hijau zaitun berbintik pucat, dan bintik atau garis-garis tidak teratur kemerahan di kepala; Indo–Pasifik; sampai 36 cm.

LABRIDAE (89)



89.3

adult



89.4

adult



89.5

adult



89.6

adult



89.7

adult



89.8

89.9 *Cheilinus fasciatus***Redbreast Wrasse**

On and near rocky and coral reefs, 3–40 m depth; dorsal fin with 9 spines and 10 soft rays, caudal fin rounded with elongate lobes when large, body with alternating dark-brown and yellowish bars, caudal fin reddish with dark vertical bar; Indo-W. & Central Pacific; to 36 cm.

Bayeman, Dean Dean

Dekat terumbu karang dan berbatu, kedalaman 3–40 m; sirip punggung dengan 9 duri dan 10 jari lunak, sirip ekor bulat dengan cuping panjang saat melebar, tubuh dengan garis selang-seling coklat tua dan kekuningan, sirip ekor kemerahan dengan garis vertikal gelap; Indo-Pasifik Barat & Tengah; sampai 36 cm.

89.11 *Cheilinus undulatus***Napolean Wrasse**

Coral reefs, 1–60 m depth; dorsal fin with 9 spines and 10 soft rays, caudal fin rounded, adults with large hump on head, body greenish, scales dark with pale edges behind pectoral fins, juveniles pale with dark scale bars and 2 black lines extending from eye; Indo-Pacific; to 170 cm.

Bayeman, Napoleon

Terumbu karang, kedalaman 1–60 m; sirip punggung dengan 9 duri dan 10 jari lunak, sirip ekor membulat, ikan dewasa berpuncuk besar di kepala, tubuh kehijauan, sisik gelap bertepi pucat di belakang sirip dada, juvenil pucat dengan deret-deret sisik gelap dan 2 garis hitam membentang dari mata; Indo-Pasifik; sampai 170 cm.

89.13 *Choerodon anchorago***Anchor Tuskfish**

Shallow reefs and seagrass beds, to 25 m depth; dorsal fin with 13 spines and 7 soft rays, 9 anal-fin soft rays, head greenish brown with many small orange spots, broad pale saddle on caudal peduncle, yellowish wedge-shaped blotch on sides; Indo-W. Pacific; to 50 cm.

Bayeman, Gigi Anjing

Terumbu dangkal dan padang lamun, kedalaman 0–25 m; sirip punggung dengan 13 duri dan 7 jari lunak, 9 jari lunak sirip dubur, kepala coklat kehijauan berbintik kecil kuning, pelana pucat lebar di pangkal ekor, bercak kekuningan berbentuk baji di sisi tubuh; Indo-Pasifik Barat; sampai 50 cm.

89.10 *Cheilinus trilobatus***Tripletail Wrasse**

Coral reefs, to 30 m depth; dorsal fin with 9 spines and 10 soft rays, caudal fin rounded in young and trilobed when large, body greenish to brownish with 4 faint vertical dark bars, scales red with pale edges, red spots and lines radiating from eye; Indo-Pacific; to 40 cm.

Bayeman, Kilu

Terumbu karang, 0–30 m; sirip punggung dengan 9 duri dan 10 jari lunak, sirip ekor membulat pada ikan muda dan menjadi bercuping 3 ketika besar, tubuh kehijauan sampai kecoklatan dengan 4 deret gelap vertikal samar, sisik merah bertepi pucat, bintik dan garis-garis merah menyebarkan dari mata; Indo-Pasifik; sampai 40 cm.

89.12 *Cheilio inermis***Cigar Wrasse**

Weedy and rocky shallow reefs, to 30 m depth; body extremely elongate, snout long and pointed, dorsal fin with 9 spines and 13–14 soft rays, 46–48 lateral-line scales, colour highly variable, greenish to brownish, sometimes with orange spots or white stripe; Indo-Pacific; to 50 cm.

Bayeman, Lamboso

Terumbu dangkal berumput dan berbatu, kedalaman 0–30 m; tubuh sangat memanjang, moncong panjang dan lancip, sirip punggung dengan 9 duri dan 13 atau 14 jari lunak, 46–48 sisik gurat sisi, warna sangat bervariasi, kehijauan sampai kecoklatan, terkadang berbintik oranye atau bergaris putih, Indo-Pasifik; sampai 50 cm.

89.14 *Choerodon cf. margaritiferus***Whitestripe Tuskfish**

Deep coral reefs; dorsal fin with 12 spines and 8 soft rays, lower pectoral-fin rays produced, body reddish orange above and whitish below, snout and cheek whitish, a slightly oblique white stripe on sides; known only from eastern Indonesia and northern Australia; to 17 cm.

Bayeman

Terumbu karang dalam; sirip punggung dengan 12 duri dan 8 jari lunak, bagian bawah jari sirip dada panjang, tubuh oranye kemerahan di atas dan keputihan di bawah, moncong dan pipi keputihan, setrip putih agak miring di sisi tubuh, dikenal hanya dari Indonesia Timur & Australia Utara; sampai 17 cm.

LABRIDAE (89)



89.9

male



juvenile



89.10



89.11

juvenile



89.12

male



green var



89.13

male



89.14

89.15 *Choerodon oligacanthus***Singapore Tuskfish**

Rubble bottoms, 2–15 m depth; dorsal fin with 13 spines and 7 soft rays, pelvic fins very elongate in large individuals, greenish to orange with pale greyish blue stripes, large yellowish blotch above lateral line with dark marking ventrally; W. Central Pacific; to 28 cm.

Bayeman

Dasar pecahan karang, kedalaman 2–15 m; sirip punggung dengan 13 duri dan 7 jari lunak, sirip perut sangat panjang pada ikan besar, kehijauan sampai oranye bergaris biru kelabu pucat, bercak kekuningan besar di atas gurat sisi dengan tanda gelap di bagian bawah; Pasifik Tengah Barat; sampai 28 cm.

89.17 *Choerodon schoenleinii***Blackspot Tuskfish**

Coral reefs and lagoons, to 60 m depth; dorsal fin with 13 spines and 7 soft rays, body greenish grey to bluish with distinct blue line or spot on each scale, small but distinct black spot at base of last dorsal spine, irregular blue bands near eye; Indo–W. Pacific; to 90 cm.

Bayeman

Terumbu karang dan laguna, kedalaman 0–60 m; sirip punggung dengan 13 duri dan 7 jari lunak, tubuh abu-abu kehijauan sampai kebiruan dengan garis atau bintik biru di tiap sisik, bintik hitam kecil namun jelas di pangkal duri punggung belakang, alur-alur biru tidak teratur dekat mata; Indo–Pasifik Barat; sampai 90 cm.

89.19 *Choerodon* sp. A**Redtip Tuskfish**

Deep coral reefs; body very slender, dorsal fin with 12 spines and 8 soft rays, body pinkish with faint slightly oblique broad reddish stripe, caudal fin pale with a bright-red outer margin, pectoral and anal fins white; known only from off Lombok; to 11 cm.

Bayeman

Terumbu karang dalam; tubuh sangat ramping, sirip punggung dengan 12 duri dan 8 jari lunak, tubuh kemerahmudaan bergaris lebar agak miring kemerahan samar, sirip ekor pucat bertepi merah terang, sirip dada dan dubur putih; dikenal hanya dari luar Lombok; sampai 11 cm.

89.16 *Choerodon robustus***Robust Tuskfish**

Deep coral reefs, 40–100 m depth; dorsal fin with 12 spines and 8 soft rays, oblique dark bar above large whitish oval blotch on sides, blue stripes on opercle, preopercle, chin and around eye, caudal fin with greyish blue and yellow markings; Indo–W. Pacific; to 35 cm.

Bayeman

Terumbu karang dalam, kedalaman 40–100 m; sirip punggung dengan 12 duri dan 8 jari lunak, baris gelap miring di atas bercak oval besar keputihan di sisi tubuh, bergaris-garis biru pada tutup insang, depan tutup insang, dagu dan sekitar mata, sirip ekor bertanda biru kelabu dan kuning; Indo–Pasifik Barat; sampai 35 cm.

89.18 *Choerodon zamboangae***Zamboanga Tuskfish**

Deep coral reefs, 25–60 m depth; dorsal fin with 12 spines and 8 soft rays, very similar to 89.16 but differs in having no white blotch on sides, and broad reddish to orange stripe on mid-body often with large dark reddish blotch above; Indo–W. Pacific; to 38 cm.

Bayeman

Terumbu karang dalam, kedalaman 25–60 m; sirip punggung dengan 12 duri dan 8 jari lunak, sangat mirip dengan 89.16 tetapi berbeda karena tidak ada bercak putih di sisi tubuh, di tengah tubuh ada garis lebar kemerahan sampai oranye biasanya dengan bercak lebar kemerahan tua di atas; Indo–Pasifik Barat; sampai 38 cm.

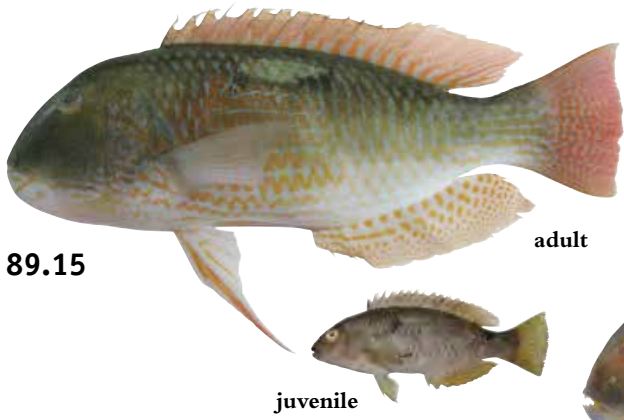
89.20 *Coris batuensis***Batu Wrasse**

Sandy areas of reefs, 2–30 m depth; dorsal fin with 9 spines and 11 soft rays, 51–53 lateral-line scales, body greenish white with irregular dark bars above, black marking at base of pectoral fins, dark blotches at front and on middle of dorsal fin; Indo–W. Pacific; to 15 cm.

Bayeman

Terumbu berpasir, kedalaman 2–30 m; sirip punggung dengan 9 duri dan 11 jari lunak, 51–53 sisik gurat sisi, tubuh putih kehijauan bergaris gelap tidak teratur di atas, tanda hitam di dasar sirip dada, bercak gelap di depan dan di tengah sirip punggung; Indo–Pasifik Barat; sampai 15 cm.

LABRIDAE (89)



89.21 *Coris dorsomacula***Palebarred Wrasse**

Coral reefs, 5–40 m depth; dorsal fin with 9 spines and 12 soft rays, 51–54 lateral-line scales, males dark green with dusky bars, caudal fin with 2 broad converging reddish bands, females pale green with pale bars and 2 pinkish stripes on lower body; W. Pacific; to 38 cm.

Bayeman

Terumbu karang, kedalaman 5–40 m; sirip punggung dengan 9 duri dan 12 jari lunak, 51–54 sisik gurat sisi, ikan jantan hijau tua berpita kehitaman, sirip ekor dengan 2 alur kemerahan yang menyatu, betina hijau pucat bergaris samar dan 2 garis kemerahmudaan di bawah tubuh; Pasifik Barat; sampai 38 cm.

89.23 *Cymolutes torquatus***Collared Razorwrasse**

Sand flats and seagrass, 2–15 m depth; dorsal fin with 9 spines and 12 soft rays, anal fin with 3 spines, head profile strongly convex, pale brown to greenish with thin vertical brown or orange bars posteriorly, broader dark bar on edge of opercle; Indo–W. Pacific; to 20 cm.

Bayeman

Dataran berpasir dan berlaman, kedalaman 2–15 m; sirip punggung dengan 9 duri dan 12 jari lunak, 3 duri sirip dubur, bentuk kepala sangat cembung, coklat pucat sampai kehijauan bergaris vertikal tipis coklat atau oranye di sisi belakang, garis gelap lebih lebar di tepi tutup insang; Indo–Pasifik Barat; sampai 20 cm.

89.25 *Gomphosus caeruleus***Indian Bird Wrasse**

Coral reefs, to 35 m depth; jaws extremely elongate and protruding well forward of eye, dorsal fin with 8 spines and 13 soft rays, 26 or 27 lateral-line scales, initial phase whitish anteriorly with black spots and black posteriorly, adult males dark greenish; Indian Ocean; to 32 cm.

Bayeman, Penguin Hijau

Terumbu karang, kedalaman 0–35 m; rahang sangat memanjang dan menonjol ke arah depan mata, sirip punggung dengan 8 duri dan 13 jari lunak, 26 atau 27 sisik gurat sisi, fase awal keputihan berbintik hitam di depan dan hitam di belakang, jantan dewasa kehijauan tua; Samudera Hindia; sampai 32 cm.

89.22 *Coris gaimard***Yellowtail Coris**

Coral reefs, 3–50 m depth; dorsal fin with 9 spines and 12 soft rays, 68–80 lateral-line scales, no hump on forehead, reddish to dark greenish brown with many small blue spots posteriorly on sides, caudal-fin margin orange, several green stripes on head; W. Pacific; to 38 cm.

Bayeman, Keling Asli

Terumbu karang, kedalaman 3–50 m; sirip punggung dengan 9 duri dan 12 jari lunak, 68–80 sisik gurat sisi, tidak ada punuk di dahi, kemerahan sampai coklat kehijauan tua dengan banyak bintik biru kecil pada sisi belakang, tepi sirip ekor oranye, beberapa garis hijau di kepala; Pasifik Barat; sampai 38 cm.

89.24 *Epibulus insidiator***Slingjaw Wrasse**

Coral reefs, 5–40 m depth; jaws highly protrusible, lower jaw extending to gill opening when mouth closed, females yellowish or brownish, males with pale-grey head and orange nape with rest of body dark greenish grey; Indo–W. & Central Pacific; to 35 cm.

Bayeman, Kenari Kuning

Terumbu karang, kedalaman 5–40 m; rahang sangat protrusible, rahang bawah memanjang sampai bukaan insang saat mulut menutup, ikan betina kekuningan atau kecoklatan, jantan abu-abu pucat di kepala, oranye di tengkuk dan abu-abu kehijauan tua di bagian tubuh lain; Indo–Pasifik Barat & Tengah; sampai 35 cm.

89.26 *Halichoeres argus***Argus Wrasse**

Shallow reefs, to 5 m depth; dorsal fin with 9 spines and 11–12 soft rays, head without scales, 27 lateral-line scales, females with 2 rows of 6–7 large dark blotches with rows of white dashes and green spots, males orange–red with a green spot on each scale; Indo–W. Pacific; to 11 cm.

Bayeman

Terumbu dangkal, kedalaman 0–5 m; sirip punggung dengan 9 duri dan 11–12 jari lunak, kepala tanpa sisik, 27 sisik gurat sisi, ikan betina dengan 2 deret 6 atau 7 bercak gelap besar dan deretan garis putih dan bintik hijau, jantan oranye–merah berbintik hijau di tiap sisik; Indo–Pasifik Barat; sampai 11 cm.

LABRIDAE (89)



89.21

male



89.22

male



89.23



89.24



yellow var



89.25

male



89.26

adult

89.27 *Halichoeres chloropterus* Pastelgreen Wrasse



On or near coral reefs, to 10 m depth; dorsal fin with 9 spines and 11 soft rays, head without scales, females pale green with small black dot on each scale and large black blotch on sides, males richer green with faint pink network markings; W. Central Pacific; to 19 cm.

Pelo, Keling hijau

Dekat atau pada terumbu karang, kedalaman 0–10 m; sirip punggung dengan 9 duri dan 11 jari lunak, kepala tanpa sisik, ikan betina hijau pucat bertitik hitam di tiap sisik dan bercak hitam besar di sisi tubuh, jantan hijau pekat bertanda jaringan merah muda samar; Pasifik Tengah Barat; sampai 19 cm.

89.29 *Halichoeres hortulanus* Goldstripe Wrasse



On or near coral reefs, to 35 m depth; dorsal fin with 9 spines and 11 soft rays, 26 lateral-line scales, females with square dark-edged whitish spots on scales, males green with dark bar on each scale, yellow blotch on sides, green bar on caudal fin; Indo-Pacific; to 27 cm.

Pelo, Keling Perak

Dekat atau pada terumbu karang, kedalaman 0–35 m; sirip punggung dengan 9 duri dan 11 jari lunak, 26 sisik gurat sisi, ikan betina berbintik keputihan bertepi kotak gelap di sisiknya, jantan hijau bergaris gelap di tiap sisik, bercak kuning di sisi tubuh, garis hijau di sirip ekor; Indo-Pasifik; sampai 27 cm.

89.31 *Halichoeres nebulosus* Nebulous Wrasse



Algal-rocky reefs, to 40 m depth; dorsal fin with 9 spines and 11 soft rays, colour pattern complex, black spot on mid-dorsal fin, large pink blotch on belly, whitish below with series of dark reddish brown bars behind pink blotch; Indo-W. Pacific; to 12 cm.

Pelo

Terumbu berbatu-ganggang, 0–40 m; sirip punggung dengan 9 duri dan 11 jari lunak, kepala tanpa sisik, pola warna kompleks, bintik hitam di tengah sirip punggung, bercak merah muda besar di perut, keputihan di sisi bawah dengan rangkaian garis cokelat kemerahan tua di belakang bercak merah muda; Indo-Pasifik Barat; 12 cm.

89.28 *Halichoeres hartzfeldii* Checkerboard Wrasse



Sand and rubble bottoms, 10–40 m depth; dorsal fin with 9 spines and 11 soft rays, head without scales, 27 lateral-line scales, females pale greenish pink with broad orange stripe on sides, males vivid green with pink to orange stripe on sides; W. Pacific; to 20 cm.

Pelo

Dasar berpasir dan pecahan karang, kedalaman 10–40 m; sirip punggung dengan 9 duri dan 11 jari lunak, kepala tanpa sisik, 27 sisik gurat sisi, ikan betina merah muda kehijauan pucat bergaris oranye di sisi tubuh, jantan hijau pekat mencolok bergaris merah muda sampai oranye di sisi tubuh; Pasifik Barat; sampai 20 cm.

89.30 *Halichoeres marginatus* Dusky Wrasse



Coral reefs, to 30 m depth; dorsal fin with 9 spines and 13 or 14 soft rays, females dark brown and with dark blue ocellus on middle of dorsal fin, males dark green with orange network on sides and head orange with blue-green lines; Indo-W. & Central Pacific; to 15 cm.

Pelo, Bayeman

Terumbu karang, kedalaman 0–30 m; sirip punggung dengan 9 duri dan 13 atau 14 jari lunak, ikan betina coklat tua dengan oselus biru tua di tengah sirip punggung, jantan hijau tua dengan jaringan oranye di sisi tubuh dan kepala oranye bergaris biru-hijau; Indo-Pasifik Barat & Tengah; sampai 15 cm.

89.32 *Halichoeres scapularis* Zigzag Wrasse



Coral reefs, to 20 m depth; dorsal fin with 9 spines and 11 soft rays, head without scales, pale green with faint pinkish to orange vertical bar on each scale and black mid-lateral stripe zigzagging over scale edges on sides (much reduced in males); Indo-W. Pacific; to 20 cm.

Pelo

Terumbu karang, 0–20 m; sirip punggung dengan 9 duri dan 11 jari lunak, kepala tanpa sisik, hijau pucat bergaris vertikal samar kemerahmudaan sampai oranye di tiap sisik, dan garis mid-lateral hitam yang menzig-zag di atas pinggir sisik-sisik pada sisi tubuh (mengecil pada jantan dewasa); Indo-Pasifik Barat; sampai 20 cm.

LABRIDAE (89)

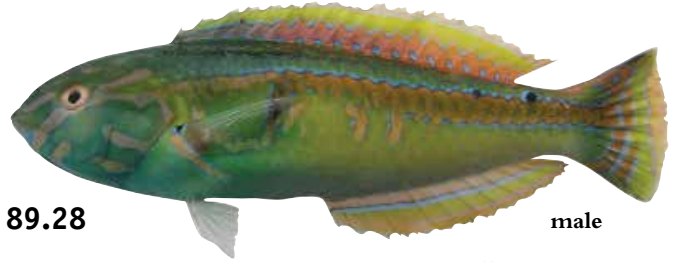


89.27

male



♀



89.28

male



89.29

male



♀



89.30

male



89.31

male



89.32

male

89.33 *Halichoeres zeylonicus***Sri Lankan Wrasse**

Sand bottoms, 10–40 m depth; very similar to 89.28 (replaces this species in the Indian Ocean) but differs in lacking opercular cheek band below eye in front of pectoral-fin base, and juveniles having black ocellus on dorsal fin; Indian Ocean; to 19 cm.

Pelo

Dasar berpasir, kedalaman 10–40 m; sangat mirip dengan 89.28 (menggantikan jenis ini di Samudera Hindia) tapi berbeda karena lebih sedikitnya alur-alur pipi tutup insang di bawah mata di depan dasar sirip dada, dan ikan juvenil memiliki ocellus hitam di sirip punggung; Samudera Hindia; sampai 19 cm.

89.35 *Hemigymnus melapterus***Blackeye Thicklip Wrasse**

Coral reefs, to 30 m depth; thick-lipped, similar to 89.34 but differs in colour, pale anteriorly and blackish to dark green behind in young, adults greenish with fine reticulated pattern of pink and green lines on head; Indo–W. & Central Pacific; to 90 cm.

Lembain, Kenari

Terumbu karang, kedalaman 0–30 m; bibir tebal, mirip dengan 89.34 tapi berbeda warna, pada ikan muda sisi depan pucat dan sisi belakang kehitaman sampai hijau tua, ikan dewasa kehijauan dengan pola jaring tipis merah muda dan garis-garis hijau di kepala; Indo–Pasifik Barat & Tengah; sampai 90 cm.

89.37 *Iniistius aneitensis***Whitepatch Razorfish**

Sand bottoms, 6–90 m depth; dorsal fin with 9 spines and 12 soft rays, head strongly compressed and sharp-edged above, snout very steep, body pale with 3 or 4 faint dark bars, black spot on back, very large white blotch behind pectoral fin; Indo–W. Pacific; to 22 cm.

Pelo

Dasar berpasir, kedalaman 6–90 m; sirip punggung dengan 9 duri dan 12 jari lunak, kepala sangat pipih dan lancip di atas, moncong sangat curam, tubuh pucat dengan 3 atau 4 garis gelap samar, bintik hitam di punggung, bercak putih sangat besar di belakang sirip dada; Indo–Pasifik Barat; sampai 22 cm.

89.34 *Hemigymnus fasciatus***Barred Thicklip Wrasse**

Coral reefs, to 25 m depth; dorsal fin with 9 spines and 11 soft rays, lips very thick and fleshy, upper lip projecting forward of lower lip, body with 5 broad black bars with narrow white interspaces, head greenish with pink to orange markings; Indo–W. & Central Pacific; to 40 cm.

Lembain, Kenari Model

Terumbu karang, 0–25 m; sirip punggung dengan 9 duri dan 11 jari lunak, bibir sangat tebal dan berdaging, bibir atas lebih maju daripada bibir bawah, garis tipis putih di sela-sela 5 garis lebar hitam pada tubuh, kepala kehijauan dengan tanda-tanda merah muda sampai oranye; Indo–Pasifik Barat & Tengah; sampai 40 cm.

89.36 *Hologymnosus doliatus***Pastel Ringwrasse**

Coral and rocky reefs, to 30 m depth; dorsal fin with 9 spines and 12 soft rays, 100–118 lateral-line scales, initial phase pale greenish to pink with 20–23 brown bars on sides and small black opercular spot, adult males darker with purple bars; Indo–W. & Central Pacific; to 50 cm.

Lembain

Terumbu berbatu dan karang, kedalaman 0–30 m; sirip punggung dengan 9 duri dan 12 jari lunak, 100–118 sisik gurat sisi, fase awal kehijauan pucat sampai merah muda dengan 20–23 garis cokelat dan tutup insang berbintik hitam kecil, jantan dewasa lebih gelap berbaris ungu; Indo–Pasifik Barat & Tengah; sampai 50 cm.

89.38 *Iniistius dea***Faintbar Razorfish**

Sand bottoms; dorsal fin with 9 spines and 12 soft rays, head strongly compressed and sharp-edged above, body pinkish orange with blue markings on back below dorsal fin, anterior margin of head blue, black spot below anterior dorsal fin; Indo–W. Pacific; to 25 cm.

Pelo

Dasar berpasir; sirip punggung dengan 9 duri dan 12 jari lunak, kepala sangat pipih dan lancip di atas, tubuh oranye kemerahmudaan dengan tanda-tanda biru di bawah sirip punggung, bagian depan kepala biru, bintik hitam di bawah sirip punggung depan; Indo–Pasifik Barat; sampai 25 cm.

LABRIDAE (89)



89.33

male



89.34

adult



89.35

male

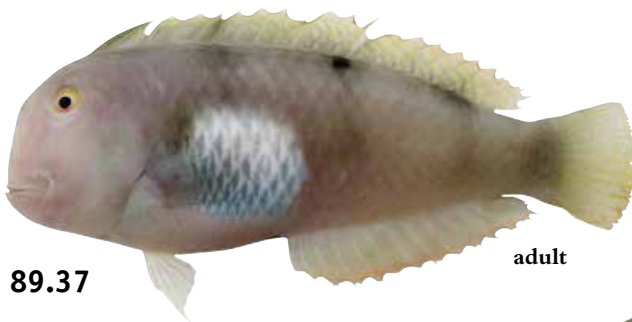


juvenile



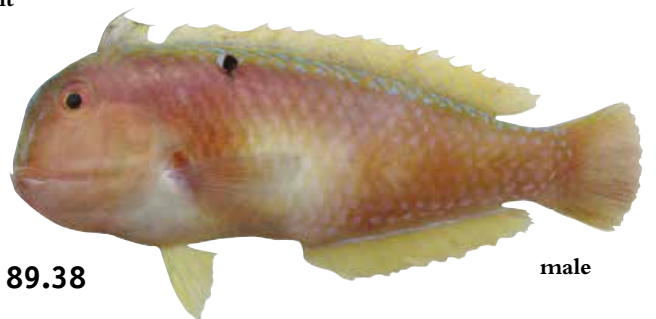
89.36

female



89.37

adult



89.38

male

89.39 *Iniistius melanopus***Finspot Razorfish**

Sand bottoms, 6–15 m depth; dorsal fin with 9 spines and 12 soft rays, head strongly compressed and sharp-edged above, large white blotch behind pectoral fin, black blotch on posterior rays of anal fin, thin blue line on head below anterior eye; W. Pacific; to 25 cm.

Pelo

Dasar berpasir, kedalaman 6–15 m; sirip punggung dengan 9 duri dan 12 jari lunak, kepala sangat pipih dan lancip di atas, bercak putih besar di belakang sirip dada, bercak hitam di sirip dubur belakang, garis biru tipis pada kepala di bawah sisi depan mata; Pasifik Barat; sampai 25 cm.

89.41 *Iniistius twistii***Redblotch Razorfish**

Sand bottoms; dorsal fin with 9 spines and 12 soft rays, head strongly compressed and sharp-edged above, pale greyish brown, large bright-red oval blotch on sides above pectoral-fin tips with large white blotch below, fins pale; W. Central Pacific; to 22 cm.

Pelo

Dasar berpasir; sirip punggung dengan 9 duri dan 12 jari lunak, kepala sangat pipih dan lancip di atas, coklat keabu-abuan pucat, bercak besar lonjong merah cerah di atas ujung sirip dada dengan bercak besar putih di bawahnya, sirip pucat; Pasifik Tengah Barat; sampai 22 cm.

89.43 *Novaculichthys taeniourus***Rockmover Wrasse**

Sandy and rubble areas of reefs, to 20 m depth; 2 large canines in each jaw, dorsal fin with 9 spines and 12 soft rays, body greenish brown with black or white spot on each scale, caudal fin with white basal band, 2 pairs of brown lines radiating from eye; Indo-Pacific; to 30 cm.

Pelo, Keling Tanduk

Terumbu berpuing dan berpasir, kedalaman 0–20 m; 2 gigi taring besar di tiap rahang, sirip punggung dengan 9 duri dan 12 jari lunak, tubuh coklat kehijauan berbintik hitam atau putih di tiap sisik, pangkal sirip ekor berpita putih, 2 pasang garis coklat menyebar dari mata; Indo-Pasifik; sampai 30 cm.

89.40 *Iniistius pavo***Peacock Razorfish**

Sand bottoms, 2–100 m depth; dorsal fin with 9 spines (first 2 separate) and 12 soft rays, head strongly compressed and sharp-edged above, dark grey with 3 or 4 diffuse-edged broad dark bars and blue-edged black spot below 6th dorsal spine on sides; Indo-Pacific; to 35 cm.

Pelo, Ikan Kucing

Dasar berpasir, 2–100 m; sirip punggung dengan 9 duri (2 duri pertama terpisah) dan 12 jari lunak, kepala sangat pipih dan lancip di atas, abu-abu tua dengan 3 atau 4 garis lebar gelap yang tak jelas pinggirannya dan bintik hitam bertepi biru pada sisi tubuh di bawah duri punggung ke-6; Indo-Pasifik; sampai 35 cm.

89.42 *Iniistius* sp. A**Blackspotted Razorfish**

Sand bottoms, 3–7 m depth; dorsal fin with 9 spines and 12 soft rays, head strongly compressed and sharp-edged above, pale greyish brown with evenly scattered reddish dots on sides and a white blotch behind pectoral fins; known only from Indonesia and Malaysia; to 25 cm.

Pelo

Dasar berpasir, kedalaman 3–7 m; sirip punggung dengan 9 duri dan 12 jari lunak, kepala sangat pipih dan lancip di atas, coklat keabu-abuan pucat dengan bintik-bintik kemerahan yang tersebar merata di sisi tubuh dan bercak putih di belakang sirip dada, dikenal hanya dari Indonesia & Malaysia; sampai 25 cm.

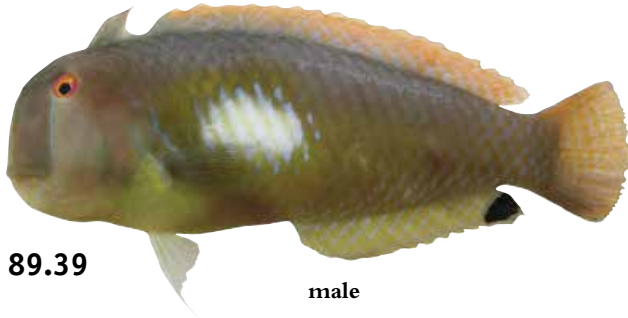
89.44 *Novaculooides macrolepidotus***Seagrass Wrasse**

Seagrass or algal beds, to 10 m depth; dorsal fin with 9 spines and 13 soft rays, dorsal spines shorter than soft rays, body green to brownish yellow, females with dark brown mid-lateral stripe, males with dark spots posteriorly, double line on snout; Indo-W. Pacific; to 16 cm.

Pelo

Padang lamun atau ganggang, kedalaman 10 m; sirip punggung dengan 9 duri dan 13 jari lunak, duri punggung lebih pendek daripada jari lunak, tubuh hijau sampai kuning kecoklatan, ikan betina bersgaris mid-lateral coklat tua, jantan berbintik gelap di sisi belakang, dua garis di moncong, Indo-Pasifik Barat; sampai 16 cm.

LABRIDAE (89)



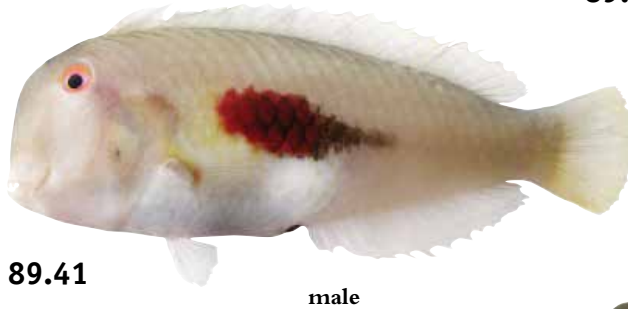
89.39

male



89.40

adult



89.41

male



89.42



89.43

adult



89.44

adult

89.45 *Oxycheilinus celebicus***Celebes Wrasse**

Protected coral reefs, 3–30 m depth; lower jaw extending forward of upper jaw, dorsal profile of head slightly concave, snout long and pointed, series of black mid-lateral blotches on sides, head greenish with irregular bright-orange lines; Indo–W. Pacific; to 20 cm.

Pelo

Terumbu karang tertutup, kedalaman 3–30 m; rahang bawah lebih maju daripada rahang atas, bentuk kepala bagian atas agak cekung, moncong panjang dan lancip, susunan bercak midlateral hitam di sisi tubuh, kepala kehijauan bergaris kuning cerah tidak teratur; Indo–Pasifik Barat; sampai 20 cm.

89.47 *Oxycheilinus orientalis***Oriental Wrasse**

Coral reefs, 10–30 m depth; lower jaw extending forward of upper jaw, dorsal profile of head nearly straight, colour variable from whitish to orange with an often indistinct reddish mid-lateral stripe, black spot between first 2 dorsal spines; W. Pacific; to 18 cm.

Pelo

Terumbu karang, kedalaman 10–30 m; rahang bawah lebih maju daripada rahang atas, bentuk kepala bagian atas hampir lurus, warna bervariasi dari keputihan sampai oranye biasanya dengan strip midlateral kemerahan yang tak jelas, bintik hitam di antara dua duri punggung pertama; Pasifik Barat; sampai 18 cm.

89.49 *Pteragogus* sp. A**Bluefin Cockerel Wrasse**

Among soft corals and algae; dorsal fin with 9 spines (membranes filamentous) and 11 soft rays, 9 anal-fin soft rays, 34 serrations on preopercle, colour from preserved fish only, series of black mid-lateral blotches, pelvic fins bluish; known only from Indonesia; to 10 cm.

Pelo

Di antara karang lunak dan ganggang; sirip punggung dengan 9 duri (membran berfilamen) dan 11 jari lunak, 9 jari lunak sirip dubur, 34 gerigi pada depan tutup insang, warna berasal dari ikan yang diawetkan, susunan bercak hitam midlateral, sirip perut kebiruan; dikenal hanya dari Indonesia; sampai 10 cm.

89.46 *Oxycheilinus digramma***Cheeklined Wrasse**

Coral reefs, 3–60 m depth; lower jaw extending forward of upper jaw, dorsal profile of head nearly straight, snout moderately long, colour variable, head greenish grey with irregular orange lines above and series of 8 diagonal purple lines on lower cheek; Indo–W. Pacific; to 30 cm.

Pelo

Terumbu karang, kedalaman 3–60 m; rahang bawah lebih maju daripada rahang atas, bentuk kepala bagian atas hampir lurus, moncong agak panjang, warna bervariasi, kepala abu-abu kehijauan bergaris kuning tidak teratur di sisi atas dan susunan 8 garis diagonal ungu di sisi bawah pipi; Indo–Pasifik Barat; sampai 30 cm.

89.48 *Pseudocoris heteroptera***Torpedo Wrasse**

Coral reefs, 15–24 m depth; upper canine teeth curved laterally, no canines at mouth corners, dorsal fin with 9 spines and 12 soft rays, colour can change quickly, males bluish black anteriorly with series of alternating black and yellow bars posteriorly; Indo–W. Pacific; to 20 cm.

Pelo

Terumbu karang, 15–24 m; gigi taring atas melengkung ke samping, tidak ada gigi taring di sudut mulut, sirip punggung dengan 9 duri dan 12 jari lunak, warna dapat berubah cepat, ikan jantan hitam kebiruan di sisi depan dengan susunan garis hitam dan kuning berselang-seling di bagian belakang; Indo–Pasifik Barat; sampai 20 cm.

89.50 *Stethojulis interrupta***Cutribbon Wrasse**

Coral reef crests, to 20 m depth; dorsal spines shorter than soft rays, initial phase pale yellowish brown with whitish dots and short lines on back, adult males greenish to yellowish above and white below – separated by an interrupted bluish line; Indo–W. Pacific; to 12 cm.

Pelo

Puncak terumbu karang, 0–20 m; duri punggung lebih pendek daripada jari lunak, ikan fase awal coklat kekuningan pucat bertitik dan garis pendek keputihan di punggung, jantan dewasa kehijauan sampai kekuningan di sisi atas dan putih di sisi bawah – dipisahkan garis putus-putus kebiruan; Indo–Pasifik Barat; sampai 12 cm.

LABRIDAE (89)



89.45

female



89.46

adult



89.47

adult



89.48

male



89.49



89.50

male



female

89.51 *Stethojulis trilineata***Threeline Wrasse**

Coral reefs, to 20 m depth; dorsal spines shorter than soft rays, initial phase pale greenish brown with pale dots above and pale below, adult males orange anteriorly shading to green with 3 main blue stripes on sides (mid stripe ending at pectoral fins); Indo–W. Pacific; to 14 cm.

Pelo

Terumbu karang, 0–20 m; duri punggung lebih pendek daripada jari lunak, fase awal coklat kehijauan pucat berbintik pucat di sisi atas dan pucat di sisi bawah, jantan dewasa oranye di sisi depan menjadi kehijauan dengan 3 garis biru di sisi tubuh (garis yang di tengah berujung di sirip dada); Indo–Pasifik Barat; sampai 14 cm.

89.53 *Thalassoma janseni***Jansen's Wrasse**

Shallow coral reefs, to 10 m depth; dorsal fin with 8 spines and 13 soft rays, caudal fin lunate, body greenish black with darker bars separated by yellow or white bars on sides, chin usually pale, caudal peduncle yellowish, caudal fin dark; Indo–W. Pacific; to 20 cm.

Pelo, Cina-cina

Terumbu karang dangkal, kedalaman 0–10 m; sirip punggung dengan 8 duri dan 13 jari lunak, sirip ekor berbentuk bulan sabit, tubuh hitam kehijauan bergaris gelap yang dipisahkan oleh garis kuning atau putih di sisi tubuh, dagu biasanya pucat, pangkal ekor kekuningan, sirip ekor gelap; Indo–Pasifik Barat; sampai 20 cm.

90.1 *Bolbometopon muricatum***Bumphead Parrotfish**

Coral reefs, to 40 m depth; 2 rows of scales below eye, dental plates highly exposed and nodular, no lateral canine teeth, head profile very steep with distinct hump on head in adult, uniformly dark green to greyish blue, front of head yellowish to pink; Indo–Pacific; to 120 cm.

Lembain, Anglu, Kleng, Angke

Terumbu karang, kedalaman 0–40 m; 2 deret sisik di bawah mata, pelat gigi terlihat jelas dan berbongkol, tidak ada gigi taring, bentuk kepala sangat curam dan berpuncuk pada ikan dewasa, hijau tua sampai biru kelabu merata, depan kepala kekuningan sampai merah muda; Indo–Pasifik; sampai 120 cm.

89.52 *Thalassoma hardwicke***Sixbar Wrasse**

Shallow coral reefs, to 15 m depth; dorsal fin with 8 spines and 13 soft rays, greenish with 6 wedge-shaped black oblique markings on sides becoming shorter posteriorly, pink mid-lateral stripe posteriorly, head green with pinkish markings; Indo–W. Pacific; to 18 cm.

Pelo, Soh Karang

Terumbu karang dangkal, kedalaman 0–15 m; sirip punggung dengan 8 duri dan 13 jari lunak, kehijauan dengan 6 tanda miring hitam berbentuk baji yang mengecil ke belakang di sisi tubuh, garis midlateral merah muda di sisi belakang, kepala hijau bertanda kemerahmudaan; Indo–Pasifik Barat; sampai 18 cm.

89.54 *Thalassoma lunare***Moon Wrasse**

Coral and rocky reefs, to 20 m depth; dorsal fin with 8 spines and 13 soft rays, caudal fin lunate and yellow centrally, body bright green to bluish with vertical red spot on each scale, head with several reddish or purple lines, fins blue-edged; Indo–Pacific; to 25 cm.

Pelo, Keling Kalong

Terumbu karang dan berbatu, kedalaman 0–20 m; sirip punggung dengan 8 duri dan 13 jari lunak, sirip ekor berbentuk bulan sabit dan kuning di tengah, tubuh hijau cerah sampai kebiruan berbintik merah vertikal di tiap sisik, kepala bergaris kemerahan atau ungu, sirip bertepi biru; Indo–Pasifik; 25 cm.

90.2 *Calotomus carolinus***Stareye Parrotfish**

Coral reefs and seagrass, to 30 m depth; 1 row of scales below eye, teeth not fully fused to form dental plates, caudal fin emarginate, initial phase mottled dark brownish orange, males brownish red and bluish green with orange bands radiating from eye; Indo–Pacific; to 50 cm.

Lembain, Anglu, Kleng

Terumbu karang dan padang lamun, kedalaman 0–30 m; 1 deret sisik di bawah mata, gigi tidak sepenuhnya menyatu membentuk pelat gigi, sirip ekor emarginate, fase awal bebercak oranye kecoklatan tua, jantan merah kecoklatan dan hijau kebiruan bergaris oranye yang menyebar dari mata; Indo–Pasifik; sampai 50 cm.