

LABRIDAE (89) & SCARIDAE (90)



89.51

male



female



89.52

male



89.53

female



89.54

male



90.1

adult



juvenile



90.2

male

90.3 *Calotomus spinidens***Raggedtooth Parrotfish**

Seagrass or algal beds, to 25 m depth; similar to 90.2 but differs in having rounded caudal fin, initial phase mottled reddish to greyish brown, and males greenish grey with many small orange spots, and short lines on head and sides; Indo–W. Pacific; to 19 cm.

Lembain, Anglu, Kleng

Padang lamun atau ganggang, kedalaman 0–25 m; mirip dengan 90.2 tetapi berbeda karena memiliki sirip ekor bulat, fase awal bebercak kemerahan sampai coklat kelabu, jantan abu-abu kehijauan berbintik oranye kecil, dan garis-garis lebih pendek di kepala dan sisi tubuh; Indo–Pasifik Barat; sampai 19 cm.

90.5 *Chlorurus bleekeri***Bleeker's Parrotfish**

Coral and rocky reefs, to 35 m depth; 2 rows of scales below eye, dental plates well exposed, initial phase dark brown with broad pale bars on sides and pale caudal peduncle, males blue–green and cheek with a yellowish pink blotch bordered with green; W. Pacific; to 30 cm.

Lembain, Anglu, Kleng

Terumbu karang dan berbatu, kedalaman 0–35 m; 2 deret sisik di bawah mata, pelat gigi terlihat jelas, fase awal coklat tua bergaris pucat dengan pangkal ekor pucat, jantan hijau–biru dengan pipi bebercak merah mudakekuningan bertepi hijau; Pasifik Barat; sampai 30 cm.

90.7 *Chlorurus microrhinos***Steephead Parrotfish**

Coral and rocky reefs, to 50 m depth; 2 rows of scales below eye, dental plates well exposed, head profile very steep in adults, green with pinkish bar on each scale and bluish band across cheek, also a reddish orange colour morph with yellow fins; Pacific Ocean; to 70 cm.

Lembain, Anglu, Timunan

Terumbu karang dan berbatu, kedalaman 0–50 m; 2 deret sisik di bawah mata, pelat gigi terlihat jelas, bentuk kepala sangat curam pada ikan dewasa, hijau bergaris kemerahmudaan di tiap sisik dan alur kebiruan di pipi, juga oranye kemerahan dengan sirip kuning pada varian warna lain; Samudera Pasifik; sampai 70 cm.

90.4 *Cetoscarus ocellatus***Spotted Parrotfish**

Coral and rocky reefs, to 30 m depth; 2 scale rows below eye, teeth clearly visible on dental plates, initial phase purplish brown with black lines and spots on scales and pale yellow bar dorsally, males vivid green with orange spots and lines; Indo–W. Pacific; to 80 cm.

Lembain, Anglu, Kleng, Kakatua

Terumbu karang dan berbatu, kedalaman 0–30 m; 2 baris sisik di bawah mata, gigi terlihat jelas pada pelat gigi, fase awal coklat keunguan bergaris dan bintik hitam di sisik dan garis kuning pucat di punggung, jantan hijau pekat mencolok berbintik dan bergaris oranye; Indo–Pasifik Barat; sampai 80 cm.

90.6 *Chlorurus capistratoides***Indian Parrotfish**

Coral and rocky reefs, 5–15 m depth; 2 rows of scales below eye, dental plates well exposed, similar to 90.5 but differs in initial phase having yellow (vs red) pectoral fins, and terminal phase with a pale cheek but without a green bordering line; E. Indian Ocean; to 35 cm.

Lembain, Anglu, Kleng

Terumbu karang dan berbatu, kedalaman 5–15 m; 2 deret sisik di bawah mata, pelat gigi terlihat jelas, mirip 90.5 tetapi berbeda pada ikan di fase awal yang memiliki sirip dada kuning (vs merah), dan di fase akhir yang berpipi pucat tanpa tepi hijau; Samudera Hindia Timur; sampai 35 cm.

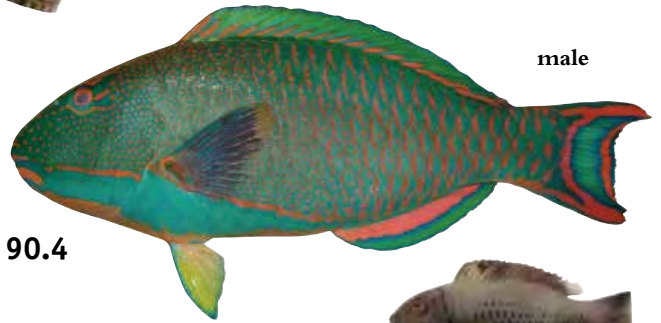
90.8 *Chlorurus sordidus***Bullethead Parrotfish**

Coral and rocky reefs, to 30 m depth; 2 rows of scales below eye, dental plates well exposed, initial phase dark reddish brown and caudal peduncle pale with dark central spot, males green often with large diffuse yellowish area on sides; Indo–Pacific; to 40 cm.

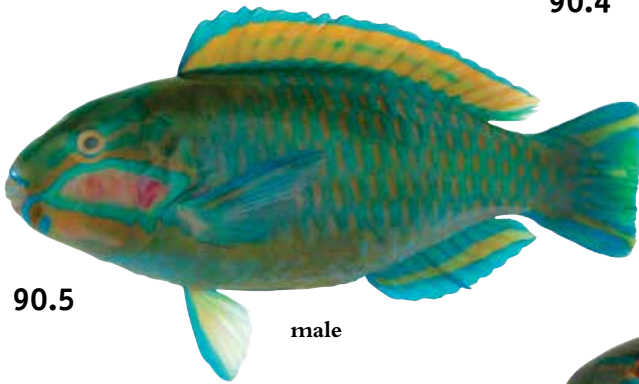
Lembain, Anglu, Kleng, Kea-kea

Terumbu karang dan berbatu, kedalaman 0–30 m; 2 deret sisik di bawah mata, pelat gigi terlihat jelas, fase awal coklat kemerahan tua dengan pangkal ekor pucat berbintik gelap di tengahnya, jantan hijau biasanya dengan area besar kekuningan menyebar di sisi; Indo–Pasifik; sampai 40 cm.

SCARIDAE (90)



male



male



male



male



male



90.9 *Hipposcarus longiceps***Pacific Longnose Parrotfish**

Sand and rubble areas of reefs, to 40 m depth; cheek scales small and not in rows, head profile low and pointed, caudal fin rounded with elongate lobes, initial phase pale yellowish grey, males pale orange to bluish green with bright-orange upper lip; E. Indian & Pacific; to 50 cm.

Lembain, Anglu, Kleng

Area pecahan karang dan berpasir, kedalaman 0–40 m; sisik pipi kecil dan tidak berbaris, bentuk kepala rendah dan lancip, sirip ekor bulat bercuping memanjang, ikan fase awal abu-abu kekuningan pucat, jantan oranye pucat sampai hijau kebiruan dengan bibir atas oranye cerah; Hindia Timur & Pasifik; sampai 50 cm.

90.11 *Scarus dimidiatus***Yellowbarred Parrotfish**

Coral and rocky reefs, to 25 m depth; 2 rows of scales below eye, dental plates mostly covered by lips, initial phase yellowish grey with 4 dark blotches on back, males dark green to bluish green with yellowish bar bordered by green from eye across operculum; W. Pacific; to 30 cm.

Lembain, Anglu, Kleng

Terumbu karang dan berbatu, kedalaman 0–25 m; 2 deret sisik di bawah mata, pelat gigi sebagian besar tertutup bibir, fase awal abu-abu kekuningan dengan 4 bercak gelap di punggung, jantan hijau tua sampai hijau kebiruan bergaris kekuningan dengan tepi hijau dari mata sampai tutup insang; Pasifik Barat; sampai 30 cm.

90.13 *Scarus forsteni***Whitespot Parrotfish**

Coral and rocky reefs, to 30 m depth; 2 rows of scales below eye, dental plates mostly covered by lips, initial phase reddish brown with dark-brown to blackish mid-lateral area, males green with pinkish bars on each scale and green stripe below eye; W. Pacific; to 55 cm.

Lembain, Anglu, Kleng

Terumbu karang dan berbatu, kedalaman 0–30 m; 2 deret sisik di bawah mata, pelat gigi sebagian besar tertutup bibir, fase awal coklat kemerahan dengan area midlateral cokelat tua sampai kehitaman, jantan hijau berpita kemerahmudaan di tiap sisik dan garis hijau di bawah mata; Pasifik Barat; sampai 55 cm.

90.10 *Leptoscarus vaigiensis***Marbled Parrotfish**

Seagrass and algal beds, to 10 m depth; 1 row of scales below eye, body long, teeth fused to form narrow dental plates, head and body mottled green and brown, fins mottled yellowish, males also with small blue dots on head and body and some fins; Indo–Pacific; to 35 cm.

Lembain, Anglu, Kleng, Lama

Padang lamun dan ganggang, kedalaman 0–10 m; 1 baris sisik di bawah mata, tubuh panjang, gigi menyatu membentuk pelat gigi sempit, kepala dan tubuh bercak hijau dan coklat, sirip bercak kekuningan, pada jantan berbintik kecil biru juga di kepala, tubuh dan beberapa sirip; Indo–Pasifik; 35 cm.

90.12 *Scarus flavipectoralis***Yellowfin Parrotfish**

Coral and rocky reefs, 8–40 m depth; dental plates mostly covered by lips, initial phase yellowish grey with faint pale stripes on belly, males purplish anteriorly with dark green stripe on head and greenish posteriorly with yellow mid-lateral blotch; W. Pacific; to 30 cm.

Lembain, Anglu, Kleng

Terumbu karang dan berbatu, kedalaman 8–40 m; pelat gigi sebagian besar tertutup bibir, fase awal abu-abu kekuningan bergaris pucat samar di perut, jantan keunguan di sisi depan dengan garis hijau tua di kepala dan kehijauan di sisi belakang dengan bercak midlateral kuning; Pasifik Barat; sampai 30 cm.

90.14 *Scarus frenatus***Bridled Parrotfish**

Coral and rocky reefs, to 25 m depth; 2 rows of scales below eye, dental plates mostly covered by lips, initial phase reddish brown with 6 dark-brown stripes on sides, males green with delicate orange reticulations anteriorly, caudal peduncle paler green; Indo–Pacific; to 50 cm.

Lembain, Anglu, Kleng, Ikan Kakatua

Terumbu karang dan berbatu, kedalaman 0–25 m; 2 deret sisik di bawah mata, pelat gigi sebagian besar tertutup bibir, fase awal coklat kemerahan dengan 6 garis coklat tua, jantan hijau dengan jaring-jaring kuning halus di sisi depan, pangkal ekor hijau pucat; Indo–Pasifik; sampai 50 cm.

SCARIDAE (90)



male

90.9



90.10



male

90.11



initial phase

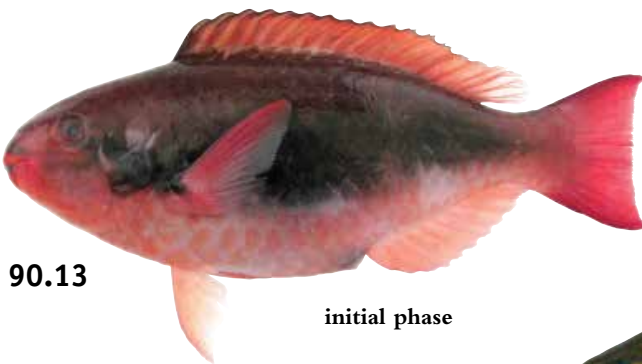


male

90.12



initial phase



initial phase

90.13



male

90.14

90.15 *Scarus ghobban***Bluebarred Parrotfish**

Reefs and adjacent areas, to 30 m depth; 2 rows of scales below eye, dental plates mostly covered by lips, initial phase dull yellowish orange with 5 bluish bars on sides, males green with pinkish to orange scale edges and 2 bluish green bands on chin; Indo–Pacific; to 75 cm.

Lembain, Anglu, Kleng, Kakatua Biru

Daerah terumbu dan sekitarnya, kedalaman 0–30 m; 2 deret sisik di bawah mata, pelat gigi sebagian besar tertutup bibir, ikan fase awal oranye kekuningan kusam dengan 5 garis kebiruan, jantan hijau dengan sisik bertepi kemerahmudaan sampai oranye dan 2 alur hijau kebiruan di dagu; Indo–Pasifik; sampai 75 cm.

90.17 *Scarus oviceps***Darkcap Parrotfish**

Coral and rocky reefs, to 20 m depth; 2 rows of scales below eye, dental plates mostly covered by lips, initial phase greyish with yellowish areas on back and cheek, males bright blue with dark upper head and green anal- and caudal-fin margins; W. & Central Pacific; to 30 cm.

Lembain, Anglu, Kleng

Terumbu karang dan berbatu, kedalaman 0–20 m; 2 deret sisik di bawah mata, pelat gigi sebagian besar tertutup bibir, ikan fase awal keabu-abuan dengan area kekuningan di punggung dan pipi, jantan biru terang dengan kepala bagian atas gelap dan tepi sirip dubur dan ekor kehijauan; Pasifik Barat & Tengah; sampai 30 cm.

90.19 *Scarus psittacus***Palenose Parrotfish**

Coral and rocky reefs, to 25 m depth; 2 rows of scales below eye, dental plates mostly covered by lips, initial phase reddish brown with paler snout and red pelvic fins, males greenish with pink bars on scales and belly pink with several greenish stripes; Indo–Pacific; to 30 cm.

Lembain, Anglu, Kleng, Gogos

Terumbu karang dan berbatu, 0–25 m; 2 deret sisik di bawah mata, pelat gigi sebagian besar tertutup bibir, fase awal coklat kemerahan dengan moncong lebih pucat dan sirip perut merah, jantan kehijauan bergaris merah muda di sisik dan merah muda dengan beberapa garis kehijauan di perut; Indo–Pasifik; sampai 30 cm.

90.16 *Scarus niger***Swarthy Parrotfish**

Coral and rocky reefs, 5–20 m depth; 2 rows of scales below eye, dental plates mostly covered by lips, uniformly dark green to brownish black with bright greenish spot on upper operculum, fins (except pectorals) with bright–blue outer margins; Indo–W. Pacific; to 35 cm.

Lembain, Anglu, Kleng, Kakatua

Terumbu karang dan berbatu, kedalaman 5–20 m; 2 deret sisik di bawah mata, pelat gigi sebagian besar tertutup bibir, hijau tua sampai hitam kecoklatan merata dengan bintik kehijauan cerah di atas tutup insang, sirip (kecuali sirip dada) bertepi biru cerah; Indo–Pasifik Barat; sampai 35 cm.

90.18 *Scarus prasiognathos***Greenthroat Parrotfish**

Coral and rocky reefs, to 25 m depth; 2 rows of scales below eye, dental plates mostly covered by lips, initial phase reddish brown with thin greenish line on chin, males dark greenish with head bright blue or green below and orange above eyes; Indo–W. Pacific; to 70 cm.

Lembain, Anglu, Kleng, Kakatua

Terumbu karang dan berbatu, kedalaman 0–25 m; 2 deret sisik di bawah mata, pelat gigi sebagian besar tertutup bibir, ikan fase awal coklat kemerahan dengan garis tipis kehijauan di dagu, jantan kehijauan gelap dengan hijau atau biru cerah di sisi bawah kepala dan oranye di atas mata; Indo–Pasifik Barat; sampai 70 cm.

90.20 *Scarus quoyi***Quoy's Parrotfish**

Coral and rocky reefs, to 18 m depth; 2 rows of scales below eye, dental plates mostly covered by lips, initial phase brown with pinkish pelvic fins, males greenish with pink bars, a green patch under eye to mouth, outer caudal fin yellow–green; Indo–W. Pacific; to 30 cm.

Lembain, Anglu, Kleng

Terumbu karang dan berbatu, kedalaman 0–18 m; 2 deret sisik di bawah mata, pelat gigi sebagian besar tertutup bibir, fase awal coklat dengan sirip perut kemerahmudaan, jantan kehijauan berpita merah muda, tambalan hijau di bawah mata sampai mulut, tepi sirip ekor hijau kekuningan; Indo–Pasifik Barat; sampai 30 cm.

SCARIDAE (90)



male

90.15



initial phase



male

90.16



male

90.17



initial phase



male

90.18



initial phase



male

90.19



male

90.20



initial phase

90.21 *Scarus rivulatus***Surf Parrotfish**

Coral and rocky reefs, to 20 m depth; 2 rows of scales below eye, dental plates mostly covered by lips, initial phase greyish brown with 3 pale stripes on belly, males with green-edged pink scales and head with orange cheek and reticulate green lines anteriorly; W. Pacific; to 40 cm.

Lembain, Anglu, Kleng

Terumbu karang dan berbatu, kedalaman 0–20 m; 2 deret sisik di bawah mata, pelat gigi sebagian besar tertutup bibir, fase awal coklat keabu-abuan dengan 3 garis pucat di perut, jantan bersisik merah muda dengan tepi hijau dan kepala dengan garis-garis hijau berpola jaring di sisi depan serta pipi oranye; Pasifik Barat; sampai 40 cm.

90.23 *Scarus schlegeli***Yellowbar Parrotfish**

Coral and rocky reefs, to 40 m depth; 2 rows of scales below eye, dental plates mostly covered by lips, initial phase reddish brown with reddish bar on each scale and 5 paler bars on sides, males purplish green with bright yellowish blotch on back; Indo–W. Pacific; to 38 cm.

Lembain, Anglu, Kleng

Terumbu karang dan berbatu, kedalaman 0–40 m; 2 deret sisik di bawah mata, pelat gigi sebagian besar tertutup bibir, ikan fase awal coklat kemerahan berpita kemerahan di tiap sisik dan 5 garis pucat di sisi tubuh, jantan hijau keunguan dengan bercak kekuningan cerah di punggung; Indo–Pasifik Barat; sampai 38 cm.

91.1 *Abudefduf bengalensis***Bengal Sergeant**

Coral reefs, to 6 m depth; 19–23 tubed lateral-line scales, dorsal fin with 13 spines and 13–15 rays, caudal fin forked with rounded tips, dark greenish to bluish grey with 5 or 6 blackish bars on sides, posterior fins uniformly dusky or black; Indo–W. Pacific; to 17 cm.

Tibok, Padi-padi, Betok Laut

Terumbu karang, kedalaman 0–6 m; 19–23 sisik tabung gurat sisi, sirip punggung dengan 13 duri dan 13–15 jari, sirip ekor bercagak dengan ujung bulat, abu-abu kebiruan sampai kehijauan tua dengan 5 atau 6 garis kehitaman di sisi tubuh, sirip belakang seluruhnya kehitaman atau hitam; Indo–Pasifik Barat; sampai 17 cm.

90.22 *Scarus rubroviolaceus***Ember Parrotfish**

Coral and rocky reefs, to 30 m depth; 2 rows of scales below eye, dental plates mostly covered by lips, snout steep, initial phase reddish brown with dark-edged scales, males green with pink-edged scales and pink to yellowish wash on sides; Indo–W. & Central Pacific; to 70 cm.

Lembain, Anglu, Kleng

Terumbu karang dan berbatu, 0–30 m; 2 deret sisik di bawah mata, pelat gigi sebagian besar tertutup bibir, moncong curam, ikan fase awal coklat kemerahan dengan sisik bertepi gelap, jantan hijau dengan sisik bertepi merah muda dan bersisik merah muda sampai kekuningan di sisi tubuh; Indo–Pasifik Barat & Tengah; 70 cm.

90.24 *Scarus spinus***Pygmy Parrotfish**

Coral and rocky reefs, to 25 m depth; 2 rows of scales below eye, dental plates mostly covered by lips, initial phase dark brown with 4 or 5 faint pale bars on sides, males green with pink-edged scales and dorsal head and snout yellowish green; W. Pacific; to 30 cm.

Lembain, Anglu, Kleng

Terumbu karang dan berbatu, kedalaman 0–25 m; 2 deret sisik di bawah mata, pelat gigi sebagian besar tertutup bibir, fase awal coklat tua dengan 4 atau 5 garis pucat samar di sisi tubuh, jantan hijau dengan sisik bertepi merah muda dan bagian atas kepala dan moncong hijau kekuningan; Pasifik Barat; sampai 30 cm.

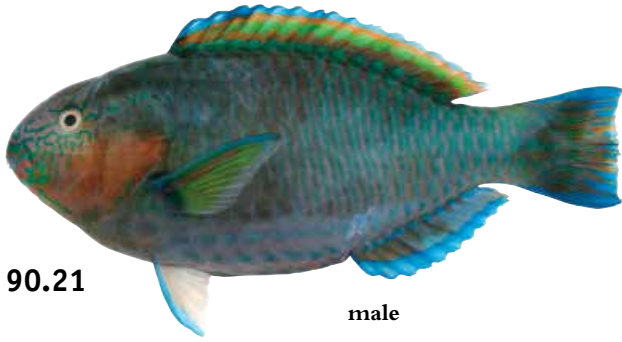
91.2 *Abudefduf sexfasciatus***Scissortail Sergeant**

Coral reefs, to 15 m depth; 18–22 tubed lateral-line scales, dorsal fin with 13 spines and 11–14 rays, caudal fin forked with somewhat pointed tips, opalescent greenish with 5 broad black bars on sides, caudal fin grey with black stripe in each lobe; Indo–W. Pacific; to 19 cm.

Tibok, Padi-padi, Betok Belang

Terumbu karang, kedalaman 0–15 m; 18–22 sisik tabung garis sisi, sirip punggung dengan 13 duri dan 11–14 jari lunak, sirip ekor bercagak dengan ujung agak lancip, kehijauan buram dengan 5 garis hitam lebar di sisi tubuh, sirip ekor abu-abu bergaris hitam di tiap cuping; Indo–Pasifik Barat; sampai 19 cm.

SCARIDAE (90) & POMACENTRIDAE (91)



90.21

male



90.22

initial phase



90.23

male



initial phase



90.24

male



91.1



91.2

91.3 *Abudefduf sordidus* Blackspot Sergeant



Coral and rocky reefs, to 3 m depth; 21–23 tubed lateral-line scales, dorsal fin with 13 spines and 14–16 rays, caudal fin weakly forked with rounded tips, 6 broad brown bars alternating with 5 narrower pale bars, black spot at rear of dorsal fin; Indo–W. Pacific; to 24 cm.

Tibok, Padi-padi

Terumbu berbatu dan karang, kedalaman 0–3 m; 21–23 sisik tabung gurat sisi, sirip punggung dengan 13 duri dan 14–16 jari, sirip ekor agak bercagak dengan ujung bulat, 6 garis coklat lebar berselang-seling dengan 5 garis pucat yang lebih sempit, bintik hitam di dasar sirip punggung belakang; Indo–Pasifik Barat; sampai 24 cm.

91.5 *Amblyglyphidodon batunai* Batuna's Damselfish



Coral reefs, 2–10 m depth; 15 or 16 tubed lateral-line scales, dorsal fin with 13 long spines and 11–12 rays, body deep, 24–27 gill rakers on 1st gill arch, silvery opalescent with dark scale pockets, pelvic fins pale, dusky near caudal base; probably Indo–W. Pacific; to 9 cm.

Tibok, Padi-padi

Terumbu karang, kedalaman 2–10 m; 15–16 sisik tabung gurat sisi, sirip punggung dengan 13 duri panjang dan 11–12 jari lunak, tubuh lebar, 24–27 tapis insang pada lengkung insang ke-1, keperakan buram dengan kantong sisik gelap, sirip perut pucat, dasar sirip ekor kehitaman; mungkin Indo–Pasifik Barat; sampai 9 cm.

91.7 *Amphiprion polymnus* Saddleback Anemonefish



Coral reefs, 2–30 m depth; scales very small, head and body dark brown to orange, broad white bars behind eye and on side from anterior half of soft dorsal fin to mid-body (may almost reach anus), caudal fin dark brown with broad white margins; W. Pacific; to 12 cm.

Tibok, Padi-padi, Giro Pasir Negro

Terumbu karang, kedalaman 2–30 m; sisik sangat kecil, kepala dan badan coklat tua sampai oranye, garis putih lebar di belakang mata dan pada sisi tubuh dari setengah bagian depan sirip lunak punggung sampai pertengahan tubuh (bisa hampir mencapai dubur), sirip ekor coklat tua bertepi putih lebar; Pasifik Barat; sampai 12 cm.

91.4 *Abudefduf vaigiensis* Indo–Pacific Sergeant



Coral and rocky reefs, to 15 m depth; 19–23 tubed lateral-line scales, dorsal fin with 13 spines and 12–14 rays, caudal fin forked with pointed tips, pale bluish green with 5 black bars on sides, back between dark bars often yellow, caudal fin dusky; Indo–W. Pacific; to 18 cm.

Tibok, Padi-padi

Terumbu karang dan berbatu, 0–15 m; 19–23 sisik tabung gurat sisi, sirip punggung dengan 13 duri dan 12–14 jari lunak, sirip ekor bercagak ujung lancip, hijau kebiruan pucat dengan 5 garis hitam di sisi tubuh, bagian punggung biasanya kuning di antara garis-garis gelap, sirip ekor kehitaman; Indo–Pasifik Barat; sampai 18 cm.

91.6 *Amphiprion clarkii* Clark's Anemonefish



Coral reefs, to 55 m depth; scales small, 34 or 35 tubed lateral-line scales, head and body orange to dark brown, dark-edged whitish bars behind eye and on side above anus, whitish bar on caudal peduncle before yellow caudal fin; Indo–W. Pacific; to 14 cm.

Tibok, Padi-padi, Giro Pasir Biasa

Terumbu karang, kedalaman 0–55 m; sisik kecil, 34–35 sisik tabung gurat sisi, kepala dan tubuh oranye sampai coklat gelap, garis keputihan bertepi gelap di belakang mata dan pada sisi tubuh di atas dubur, warna keputihan di pangkal ekor sebelum warna kuning di sirip ekor; Indo–Pasifik Barat; sampai 14 cm.

91.8 *Chromis analis* Yellow Chromis



Coral and rocky reefs, 10–70 m depth; 16–19 tubed lateral-line scales, caudal fin deeply forked but tips not filamentous, dorsal fin with 13 spines and 11–13 rays, preopercular rear margin smooth, head and body uniform yellowish brown, fins yellow; W. Pacific; to 14 cm.

Tibok, Padi-padi

Terumbu karang dan berbatu, kedalaman 10–70 m; 16–19 sisik tabung gurat sisi, sirip ekor sangat bercagak tapi ujungnya tidak berfilamen, sirip punggung dengan 13 duri dan 11–13 jari, tepi belakang depan tutup insang halus, kepala dan tubuh coklat kekuningan merata, sirip kuning; Pasifik Barat; sampai 14 cm.

POMACENTRIDAE (91)



91.3



91.4



91.5



91.6



91.7



91.8

91.9 *Chromis atripectoralis***Blackaxil Chromis**

Coral reefs, 2–15 m depth; 15 or 16 tubed lateral-line scales, dorsal fin with 12 spines and 9 or 10 rays, caudal fin deeply forked with long tips, preopercular rear margin smooth, opalescent green with bright-blue spots, pectoral-fin axil black; W. & Central Pacific; to 11 cm.

Tibok, Padi-padi

Terumbu karang, kedalaman 2–15 m; 15–16 sisik tabung gurat sisi, sirip punggung dengan 12 duri dan 9–10 jari lunak, sirip ekor sangat bercagak dengan ujung panjang, tepi belakang depan tutup insang halus, hijau berpendar berbintik biru cerah, aksil sirip dada hitam; Pasifik Barat & Tengah; sampai 11 cm.

91.11 *Dischistodus fasciatus***Banded Damselfish**

Inshore reefs with sand, to 8 m depth; 17 or 18 tubed lateral-line scales, dorsal fin with 13 spines and 13 or 14 rays, snout mostly scaleless, dark brown with 4 pale yellowish bars on upper sides, black areas near operculum and soft dorsal fin; Indo–Malay Archipelago; to 14 cm.

Tibok, Padi-padi

Terumbu pesisir berpasir, 0–8 m; 17–18 sisik tabung gurat sisi, sirip punggung dengan 13 duri dan 13–14 jari lunak, moncong sebagian besar tak bersisik, coklat tua dengan 4 garis kekuningan pucat di sisi tubuh bagian atas, area hitam dekat tutup insang dan sirip punggung lunak; Nusantara Indo–Melayu; sampai 14 cm.

91.13 *Dischistodus prosopotaenia***Honeyhead Damselfish**

Inshore reefs with sand, to 10 m depth; 16 or 17 tubed lateral-line scales, dorsal fin with 13 spines and 14–16 rays, snout mostly scaleless, brownish green with thin bluish markings, 2 pale bars (often faint) on sides, black pectoral-fin base spot; E. Indian & W. Pacific; to 19 cm.

Tibok, Padi-padi

Terumbu pesisir pantai berpasir, 0–10 m; 16–17 sisik tabung gurat sisi, sirip punggung dengan 13 duri dan 14–16 jari lunak, moncong sebagian besar tak bersisik, hijau kecoklatan bertanda kebiruan tipis, 2 garis pucat (umumnya samar) di sisi tubuh, bintik hitam di dasar sirip dada; Hindia Timur & Pasifik Barat; sampai 19 cm.

91.10 *Dascyllus trimaculatus***Threespot Dascyllus**

Coral and rocky reefs, to 55 m depth; 17–19 tubed lateral-line scales, 2 or 3 spine-like rays on upper and lower caudal-fin base, dorsal fin with 12 spines and 14–16 rays, preopercular rear margin serrate, dark bluish grey with white spot on upper side; Indo–W. Pacific; to 14 cm.

Tibok, Padi-padi, Dakocan Surobaya

Terumbu karang dan berbatu, 0–55 m; 17–19 sisik tabung gurat sisi, 2 atau 3 jari seperti duri pada bagian atas dan bawah pangkal sirip ekor, sirip punggung dengan 12 duri dan 14–16 jari, tepi belakang depan tutup insang bergerigi, abu-abu kebiruan tua dengan bintik putih di sisi atas tubuh; Indo–Pasifik Barat; 14 cm.

91.12 *Dischistodus perspicillatus***White Damselfish**

Inshore reefs with sand and seagrass, to 10 m depth; 17 or 18 tubed lateral-line scales, dorsal fin with 13 spines and 14 or 15 rays, snout mostly scaleless, greyish brown with thin bluish markings, black spot over anus and 2 below dorsal fin; E. Indian & W. Pacific; to 20 cm.

Tibok, Padi-padi

Terumbu pesisir berpasir dan berlamun, kedalaman 0–10 m; 17–18 sisik tabung gurat sisi, sirip punggung dengan 13 duri dan 14–15 jari lunak, moncong sebagian besar tak bersisik, coklat keabu-abuan bertanda kebiruan tipis, bintik hitam di dubur dan di bawah sirip punggung; Hindia Timur & Pasifik Barat; sampai 20 cm.

91.14 *Hemiglyphidodon plagiometopon***Lagoon Damselfish**

Coral reefs and lagoons, to 20 m depth; 14–16 tubed lateral-line scales, dorsal fin with 13 spines and 14 or 15 rays, 65–85 gill rakers (<35 in other species), caudal fin almost truncate, greyish to purplish with upper pectoral-fin base black; Indo–Australian Archipelago; to 19 cm.

Tibok, Padi-padi

Terumbu karang dan laguna, kedalaman 0–20 m; 14–16 sisik tabung gurat sisi, sirip punggung dengan 13 duri dan 14–15 jari lunak, 65–85 tapis insang (<35 pada jenis lain), sirip ekor agak lurus, keabu-abuan sampai keunguan dengan dasar sirip dada hitam; kepulauan Indo–Australia; sampai 19 cm.

POMACENTRIDAE (91)



91.9



91.10



91.11



91.12



91.13



91.14

91.15 *Neoglyphidodon bonang***Ocellate Damselfish**

Coral reefs, 2–15 m depth; 17–20 tubed lateral-line scales, dorsal fin with 13 spines and 15 or 16 rays, caudal fin slightly forked with round tips, body deep, scaly below eye, uniform dark brownish, juveniles with ocellated spot on mid-dorsal fin; E. Indian & W. Pacific; to 14 cm.

Tibok, Padi-padi, Bedun

Terumbu karang, kedalaman 2–15 m; 17–20 sisik tabung gurat sisi, sirip punggung dengan 13 duri dan 15–16 jari lunak, sirip ekor agak bercagak dengan ujung bulat, tubuh lebar, bersisik di bawah mata, kecoklatan tua merata, juvenil berbintik oseli di tengah sirip punggung; Hindia Timur & Pasifik Barat; sampai 14 cm.

91.17 *Neopomacentrus violascens***Violet Demoiselle**

Soft bottoms near reefs, 5–25 m depth; 15–17 tubed lateral-line scales, dorsal fin with 13 spines and 11 or 12 rays, caudal fin lunate often with filamentous tips, dark brown with black shoulder spot, caudal peduncle and caudal fin yellow; Indo–Australian archipelago; to 7 cm.

Tibok, Padi-padi

Dasar lunak dekat terumbu, kedalaman 5–25 m; 15–17 sisik tabung gurat sisi, sirip punggung dengan 13 duri dan 11–12 jari lunak, sirip ekor berbentuk bulan sabit biasanya dengan ujung berfilamen, coklat tua dengan bintik hitam di bahu, pangkal ekor dan sirip ekor kuning; kepulauan Indo–Australia; sampai 7 cm.

91.19 *Pomacentrus tripunctatus***Threespot Damselfish**

Rocky and coral reefs, to 3 m depth; 17 or 18 tubed lateral-line scales, dorsal fin with 13 spines and 14 or 15 rays, caudal fin forked with broadly rounded tips, uniformly dark brownish, black blotch often present on upper caudal peduncle; E. Indian & W. Pacific; to 9 cm.

Tibok, Padi-padi

Terumbu berbatu dan karang, kedalaman 0–3 m; 17–18 sisik tabung gurat sisi, sirip punggung dengan 13 duri dan 14–15 jari lunak, sirip ekor bercagak dengan ujung bulat lebar, kecoklatan tua merata, biasanya ada bercak hitam pada bagian atas pangkal ekor; Hindia Timur & Pasifik Barat; sampai 9 cm.

91.16 *Neoglyphidodon melas***Black Damselfish**

Coral reefs and lagoons, to 12 m depth; 16 or 17 tubed lateral-line scales, dorsal fin with 13 spines and 14 or 15 rays, caudal fin almost truncate, body deep, scaly below eye, adults black, juveniles mostly blue with yellow region on upper sides; Indo–W. Pacific; to 16 cm.

Tibok, Padi-padi, Betok Laut Hitam

Terumbu karang dan laguna, kedalaman 0–12 m; 16–17 sisik tabung gurat sisi, sirip punggung dengan 13 duri dan 14–15 jari lunak, sirip ekor agak lurus, tubuh lebar, bersisik di bawah mata, ikan dewasa hitam, juvenil kebanyakan biru dengan area kuning di sisi atas; Indo–Pasifik Barat; sampai 16 cm.

91.18 *Pomacentrus littoralis***Smoky Damselfish**

Rocky and coral reefs, to 5 m depth; 16–19 tubed lateral-line scales, dorsal fin with 13 spines and 13 or 14 rays, caudal fin weakly forked with rounded tips, bluish black with rows of small blue dots on sides, greenish black spot on upper operculum; W. Central Pacific; to 11 cm.

Tibok, Padi-padi

Terumbu berbatu dan karang, kedalaman 0–5 m; 16–19 sisik tabung gurat sisi, sirip punggung dengan 13 duri dan 13–14 jari lunak, sirip ekor sedikit bercagak dengan ujung bulat, hitam kebiruan dengan barisan titik biru kecil di sisi tubuh, bintik hitam kehijauan pada tutup insang atas; Pasifik Tengah Barat; sampai 11 cm.

91.20 *Pomacentrus xanthosternus***Yellowbreast Damsel**

Rocky and coral reefs, to 8 m depth; 16–18 tubed lateral-line scales, dorsal fin with 13 spines and 14 rays, caudal fin slightly forked with rounded tips, greenish brown with yellowish breast, caudal fin yellowish, may have ocellus on soft dorsal fin; W. Central Pacific; to 9 cm.

Tibok, Padi-padi

Terumbu berbatu dan karang, kedalaman 0–8 m; 16–18 sisik tabung gurat sisi, sirip punggung dengan 13 duri dan 14 jari lunak, sirip ekor sedikit bercagak dengan ujung bulat, coklat kehijauan dengan dada kekuningan, sirip ekor kekuningan, bisa memiliki oselus pada sirip punggung lunak; Pasifik Tengah Barat; sampai 9 cm.

POMACENTRIDAE (91)



91.15



91.16



91.17



91.18



91.19



91.20

91.21 *Pristotis obtusirostris***Gulf Damsel fish**

Sand and rubble bottoms, 5–80 m depth; 19 or 20 tubed lateral-line scales, dorsal fin with 13 spines and 12 or 13 rays, margin of subopercle serrate, caudal fin forked with pointed tips, bluish grey, small black spot at upper base of pectoral fin; Indo–W. Pacific; to 13 cm.

Tibok, Padi-padi

Dasar berpasir dan pecahan karang, kedalaman 5–80 m; 19–20 sisik tabung gurat sisi, sirip punggung dengan 13 duri dan 12–13 jari lunak, tepi bawah tutup insang bergerigi, sirip ekor bercagak dengan ujung lancip, abu-abu kebiruan, bintik hitam kecil di atas dasar sirip dada; Indo–Pasifik Barat; sampai 13 cm.

92.1 *Parapercis alboguttata***Bluenose Grubfish**

Sand and mud bottoms, 50–120 m depth; outer row of 6 canine teeth in lower jaw, 19 anal-fin rays, dorsal fin with 5 spines and 22 rays, pale red with 2 rows of red spots on sides, 2 red spots at caudal-fin base, snout pale blue with orange lines; W. Central Pacific; to 27 cm.

Toto

Dasar berlumpur dan berpasir, kedalaman 50–120 m; 6 gigi taring di baris terluar rahang bawah, 19 jari sirip dubur, sirip punggung dengan 5 duri dan 22 jari lunak, merah pucat dengan 2 baris bintik merah di sisi tubuh, 2 bintik merah di dasar sirip ekor, moncong biru pucat bergaris oranye; Pasifik Tengah Barat; sampai 27 cm.

92.3 *Parapercis clathrata***Latticed Grubfish**

Sand areas of reefs, 3–50 m depth; 57–60 lateral-line scales, dorsal fin with 4 spines and 20 or 21 rays, 9 or 10 reddish brown bars on lower sides each with a black centre spot, caudal fin white centrally, black ocellus above gill opening in males; E. Indian & W. Pacific; to 18 cm.

Toto

Daerah terumbu berpasir, kedalaman 3–50 m; 57–60 sisik gurat sisi, sirip punggung dengan 4 duri dan 20–21 jari lunak, 9–10 pita coklat kemerahan berbintik hitam di tengahnya pada sisi bawah tubuh, bagian tengah sirip ekor putih, oselus hitam di atas bukaan insang pada ikan jantan; Hindia Timur & Pasifik Barat; sampai 18 cm.

91.22 *Stegastes punctatus***Bluntnout Gregory**

Coral reefs, to 5 m depth; 17–19 tubed lateral-line scales, dorsal fin with 12 spines and 14–16 rays, margin of subopercle smooth, caudal fin with broadly rounded tips, greyish brown with scale centres pale, faint dusky blotch at rear of dorsal fin; Indo–W. Pacific; to 15 cm.

Tibok, Padi-padi

Terumbu karang, kedalaman 0–5 m; 17–19 sisik tabung gurat sisi, sirip punggung dengan 12 duri dan 14–16 jari lunak, tepi bawah tutup insang halus, sirip ekor berujung bulat lebar, coklat kelabu dengan bagian tengah sisik pucat, bercak kehitaman samar di sirip punggung belakang; Indo–Pasifik Barat; sampai 15 cm.

92.2 *Parapercis bimaculata***Redbar Grubfish**

Sand areas of reefs, 2–20 m depth; 57 lateral-line scales, 4 dorsal-fin spines, very similar to 92.2 but differs in having 2 small black spots below eye within a reddish bar, bars on lower sides more distinct, and pelvic fins barely reaching the anus; known only from Indonesia; to 13 cm.

Toto

Daerah terumbu berpasir, 2–20 m; 57 sisik gurat sisi, 4 duri sirip punggung, sangat mirip dengan 92.2 tetapi berbeda karena di bawah mata ada 2 titik hitam kecil di dalam garis kemerahan, garis-garis di sisi bawah tubuh lebih jelas, dan sirip perut hampir tidak mencapai dubur; dikenal hanya dari Indonesia; sampai 13 cm.

92.4 *Parapercis cylindrica***Sharpnose Grubfish**

Close to shallow reefs, to 20 m depth; 48–52 lateral-line scales, teeth on sides of roof of mouth, dorsal fin with 5 spines and 21 rays, snout pointed, 9 dark-brown bars on sides with dark spots between each bar, faint dark spot on spinous dorsal fin; W. Pacific; to 12 cm.

Toto

Dekat dengan terumbu dangkal, 0–20 m; 48–52 sisik gurat sisi, gigi di bagian sisi langit-langit mulut, sirip punggung dengan 5 duri dan 21 jari lunak, moncong lancip, 9 garis coklat tua dengan bintik-bintik gelap di antara tiap garis pada sisi tubuh, bintik gelap samar di duri sirip punggung; Pasifik Barat; sampai 12 cm.

POMACENTRIDAE (91) & PINGUIPEDIDAE (92)



91.21



91.22



92.1



92.2



92.3

male



92.4

92.5 *Parapercis kentingensis***Kenting Grubfish**

Deeper shelf waters, known from 160 m depth; 52 or 53 lateral-line scales, no teeth on sides of roof of mouth, dorsal fin with 5 spines and 21 rays, 17 anal-fin rays, reddish with 9 dark bars on upper sides, pale with reddish bars on lower sides; W. Central Pacific; to 18 cm.

Toto

Perairan lebih dalam, diketahui dari kedalaman 160 m; 52–53 sisik gurat sisi, tidak ada gigi di bagian sisi langit-langit mulut, sirip punggung dengan 5 duri dan 21 jari lunak, 17 jari sirip dubur, kemerahan dengan 9 garis gelap di sisi atas, pucat dengan garis-garis kemerahan di sisi bawah; Pasifik Tengah Barat; sampai 18 cm.

92.7 *Parapercis pacifica***Pacific Grubfish**

Close to shallow reefs, to 6 m depth; 58–60 lateral-line scales, dorsal fin with 5 spines and 21 or 22 rays, mid-lateral series of pale rectangles each with rows of 2 or 3 pairs of dark spots, brownish spots on head and upper side, caudal fin black centrally; W. Pacific; to 22 cm.

Toto

Dekat dengan terumbu dangkal, 0–6 m; 58–60 sisik gurat sisi, sirip punggung dengan 5 duri dan 21–22 jari lunak, susunan midlateral persegi panjang pucat masing-masing dengan 2–3 pasang bintik gelap, bintik-bintik kecoklatan di kepala dan sisi atas tubuh, bagian tengah sirip ekor hitam; Pasifik Barat; sampai 22 cm.

92.9 *Parapercis xanthozona***Whitestripe Grubfish**

Rocky and coral reefs, 10–25 m depth; 56–60 lateral-line scales, dorsal fin with 5 spines and 21 rays, no teeth on sides of roof of mouth, mid-lateral white stripe on side extends to end of caudal fin, speckled above, 9 or 10 dark bars below white stripe; Indo–W. Pacific; to 23 cm.

Toto

Terumbu berbatu dan karang, 10–25 m; 56–60 sisik gurat sisi, sirip punggung dengan 5 duri dan 21 jari, tidak ada gigi di bagian sisi langit-langit mulut, garis midlateral putih di sisi tubuh meluas sampai ke akhir sirip ekor, berbintik-bintik di sisi atas, 9–10 garis gelap di bawah garis putih, Indo–Pasifik Barat; sampai 23 cm.

92.6 *Parapercis lutevittata***Yellowstripe Grubfish**

Sand and rocky bottoms, 50–100 m depth; 64–70 lateral-line scales, teeth on sides of roof of mouth, dorsal fin with 5 spines and 23 or 24 rays, 19–21 anal-fin rays, yellow stripe overlain with 4 or 5 dark peppery blotches on sides, pelvic fins black; W. Pacific; to 18 cm.

Toto

Dasar berpasir dan berbatu, kedalaman 50–100 m; 64–70 sisik gurat sisi, gigi di bagian sisi langit-langit mulut, sirip punggung dengan 5 duri dan 23–24 jari, 19–21 jari sirip dubur, garis kuning ditumpangi 4–5 bercak seperti merica di sisi tubuh, sirip perut hitam; Pasifik Barat; sampai 18 cm.

92.8 *Parapercis tetracantha***Reticulate Grubfish**

Sand and rocky bottoms, 12–25 m depth; outer row of 6 canine teeth in lower jaw, 16 or 17 anal-fin rays, 59–65 lateral-line scales, dorsal fin with 5 spines and 20–21 rays, dark brown with 3 rows of large pale blotches on sides, black ring above gill opening; W. Central Pacific; to 26 cm.

Toto

Dasar berbatu dan berpasir, kedalaman 12–25 m; 6 gigi taring di baris terluar rahang bawah, 16–17 jari sirip dubur, 59–65 sisik gurat sisi, sirip punggung dengan 5 duri dan 20–21 jari lunak, coklat tua dengan 3 deretan bercak pucat besar di sisi tubuh, cincin hitam di atas bukaan insang; Pasifik Tengah Barat; sampai 26 cm.

92.10 *Ryukyupercis gushikeni***Rosy Grubfish**

Deep rocky reefs, more than 100 m depth; 58–60 lateral-line scales, dorsal fin with 6 spines and 20 filamentous rays, pinkish with series of narrow yellow stripes on sides, soft dorsal fin with yellow stripes and blotches, upper caudal fin with red blotches; W. Pacific; to 36 cm.

Toto

Terumbu berbatu dalam, kedalaman lebih dari 100 m; 58–60 sisik gurat sisi, sirip punggung dengan 6 duri dan 20 jari berfilamen, kemerahmudaan dengan susunan garis kuning sempit di sisi tubuh, sirip lunak punggung bergaris dan berbercak kuning, bagian atas sirip ekor berbercak merah; Pasifik Barat; sampai 36 cm.

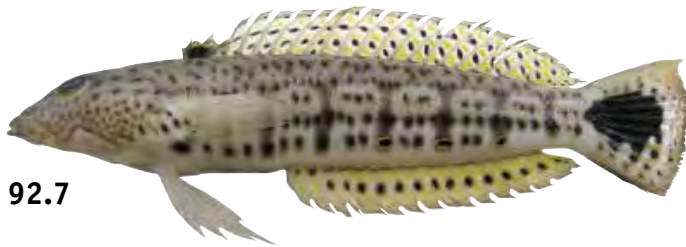
PINGUIPEDIDAE (92)



92.5



92.6



92.7



92.8



92.9



92.10

93.1 *Uranoscopus cognatus***Yellowtail Stargazer**

Demersal, 50–250 m depth; eyes small and on top of head, mouth large and almost vertical, cleithral spine present, lateral line running close to dorsal-fin base, 2 dorsal fins, 1st dorsal fin mostly black with 4 spines, body uniformly pale brownish; Indo–W. Pacific; to 22 cm.

Lepo Merah

Demersal, kedalaman 50–250 m; mata kecil dan terletak di sisi atas kepala, mulut besar dan hampir vertikal, ada duri “cleithral”, gurat sisi dekat dengan dasar sirip punggung, punya dua sirip punggung, sirip ke-1 sebagian besar hitam dengan 4 duri, tubuh pucat kecoklatan merata; Indo–Pasifik Barat; sampai 22 cm.

94.1 *Petroscirtes breviceps***Shorthead Fangblenny**

Weed and sand areas of reefs, to 15 m depth; dorsal fin with 10 or 11 spines and 17–21 rays, lower end of gill opening above level of pectoral-fin base, broad dark stripe through eye to caudal fin and often with broad dark stripe above and below; Indo–W. Pacific; to 13 cm.

Remang

Daerah terumbu berpasir dan berumput, kedalaman 0–15 m; sirip punggung dengan 10–11 duri dan 17–21 jari, ujung bawah bukaan insang di atas dasar sirip dada, garis gelap lebar melintasi mata sampai sirip ekor dan biasanya bergaris gelap lebar di atas dan bawah; Indo–Pasifik Barat; sampai 13 cm.

94.3 *Salarias ceramensis***Seram Blenny**

Weedy reef flats, to 10 m depth; 12 dorsal-fin spines, 15 pectoral-fin rays, teeth in lower jaw very small and numerous (>70), grey to black with many closely spaced dark-brown blotches and spots on sides giving an overall dark colour; W. Central Pacific; to 15 cm.

Remang

Terumbu datar berumput, 0–10 m; 12 duri sirip punggung, 15 jari sirip dada, gigi di rahang bawah sangat kecil dan banyak (>70), abu-abu sampai hitam dengan banyak bercak dan bintik coklat tua yang jaraknya berdekatan di sisi tubuh sehingga memberikan warna gelap secara keseluruhan; Pasifik Tengah Barat; 15 cm.

93.2 *Uranoscopus kaianus***Kai Stargazer**

Demersal, 200–300 m depth; eyes small and on top of head, predorsal area completely scaled, similar to 93.1 but body reddish brown with fine reticulations or pale spotting, and no smaller spine above cleithral spine; Indonesia and Philippines; to 24 cm.

Lepo Merah

Demersal, kedalaman 200–300 m; mata kecil dan terletak di sisi atas kepala, daerah punggung depan bersisik sepenuhnya, mirip dengan 93.1 tapi tubuh coklat kemerahan berpola jaring tipis atau berbintik pucat dan tidak ada duri yang lebih kecil di atas duri cleithral; Indonesia dan Filipina; sampai 24 cm.

94.2 *Petroscirtes variabilis***Variable Fangblenny**

Shallow seagrass beds in lagoons; dorsal fin with 10 or 11 spines and 16–19 rays, lower end of gill opening above level of pectoral-fin base, males brownish orange, females greenish with many small pale spots and blotches on sides; E. Indian & W. Pacific; to 8 cm.

Remang

Padang lamun dangkal di laguna; sirip punggung dengan 10–11 duri dan 16–19 jari lunak, ujung bawah bukaan insang di atas dasar sirip dada, ikan jantan oranye kecoklatan, betina kehijauan berbintik dan bercak pucat di sisi tubuh; Hindia Timur & Pasifik Barat; sampai 8 cm.

94.4 *Xiphasia setifer***Hairtail Snakeblenny**

Mud and sand bottoms, 2–20 m depth; body extremely long and ribbon-like, dorsal fin very long with its origin above eye, dorsal and anal fins joined with caudal fin, pale brown with 24–28 brown bars on sides, black spot on dorsal fin near head; Indo–W. Pacific; to 55 cm.

Remang

Dasar lumpur dan berpasir, 2–20 m; tubuh sangat panjang seperti pita, sirip punggung sangat panjang berawal dari atas mata, sirip punggung dan dubur menyatu dengan sirip ekor, coklat pucat dengan 24–28 garis coklat di sisi tubuh, bintik hitam di sirip punggung dekat kepala; Indo–Pasifik Barat; sampai 55 cm.

URANOSCOPIDAE (93) & BLENNIIDAE (94)



93.1



93.2



94.1



94.2



94.3



94.4

95.1 *Dactylopus dactylopus***Fingered Dragonet**

Demersal on soft bottoms, 3–55 m depth; preopercular spine strong and serrated, pelvic fin with 4 joined soft rays and a more elongate detached ray, dorsal fin with black spot between 3rd and 4th spines, males with filamentous dorsal spines; W. Central Pacific; to 15 cm.

Ikan Terbang

Demersal di dasar lunak, kedalaman 3–55 m; depan tutup insang berduris kuat dan bergerigi, sirip perut dengan 4 jari lunak yang menyatu dan 1 jari lebih panjang yang terpisah, sirip punggung dengan bintik hitam di antara duri ke-3 dan ke-4, duri punggung berfilamen pada jantan; Pasifik Tengah Barat; sampai 15 cm.

96.2 *Amblygobius sphyinx***Sphinx Goby**

Seagrass beds, to 20 m depth; pelvic fins joined to form a disc, cheek naked, 2 large canine teeth on lower jaw, dorsal fins separated, caudal fin rounded, greenish brown with 4 or 5 broad dark bars on sides, and small blue spots in each dark bar; Indo–W. Pacific; to 15 cm.

Bluncat

Padang lamun, kedalaman 0–20 m; sirip perut menyatu membentuk sebuah lempengan, pipi polos, 2 gigi taring besar di rahang bawah, sirip punggung terpisah, sirip ekor bulat, coklat kehijauan dengan 4–5 garis gelap di sisi tubuh, dan bintik-bintik biru kecil di tiap garis gelap; Indo–Pasifik Barat; sampai 15 cm.

96.4 *Exyrius belissimus***Beautiful Goby**

Sand areas of reefs, to 30 m depth; cheek and operculum scaled, caudal fin very large and rounded, pelvic fins joined together to form a disc, body brownish with many small whitish and blackish spots, dorsal and anal fins with oblique brownish red spots; Indo–W. Pacific; to 17 cm.

Bluncat

Daerah terumbu berpasir, kedalaman 0–30 m; pipi dan tutup insang bersisik, sirip ekor sangat besar dan bulat, sirip perut menyatu membentuk sebuah lempeng, tubuh kecoklatan berbintik kecil keputihan dan kehitaman, sirip punggung dan dubur berbintik miring merah kecoklatan; Indo–Pasifik Barat; sampai 17 cm.

96.1 *Acentrogobius nebulosus***Shadow Goby**

Mud and sand bottoms near reefs, to 10 m depth; dorsal fin with 7 spines and 9 rays, pale brownish with large dark-brown blotches on sides and on caudal peduncle, smaller brown spots on sides and on dorsal and caudal fins; Indo–W. Pacific; to 18 cm.

Bluncat

Dasar lumpur dan pasir dekat terumbu, kedalaman 0–10 m; sirip punggung dengan 7 duri dan 9 jari lunak, kecoklatan pucat dengan bercak-bercak besar coklat tua di sisi tubuh dan di pangkal ekor, bintik-bintik coklat di sisi tubuh, sirip punggung dan ekor; Indo–Pasifik Barat; sampai 18 cm.

96.3 *Arcygobius baliurus***Isthmus Goby**

Sand and mud bottoms, 3–15 m depth; eyes large and dorsolateral, end of jaw below front of eye, caudal fin short and rounded, cheek scaled, dorsal fins separate, yellowish brown with 4 dark-brown blotches on sides, dark brown spot at caudal-fin base; Indo–W. Pacific; to 8 cm.

Bluncat

Dasar lumpur dan berpasir, kedalaman 3–15 m; mata besar dan dorsolateral, ujung rahang di bawah depan mata, sirip ekor pendek dan bulat, pipi bersisik, sirip punggung terpisah, coklat kekuningan dengan 4 bercak coklat tua di sisi tubuh, bintik coklat gelap di dasar sirip ekor; Indo–Pasifik Barat; sampai 8 cm.

96.5 *Exyrius puntang***Puntang Goby**

Mud bottoms, to 3 m depth; cheek and operculum scaled, caudal fin very large and rounded, pelvic fins joined to form a disc, brownish orange with rows of small whitish and dark-brown spots, dark brown bar below eye, anal fin with red dashes; E. Indian & W. Pacific; to 13 cm.

Bluncat

Dasar berlumpur, 0–3 m; pipi dan tutup insang bersisik, sirip ekor sangat besar dan bulat, sirip perut menyatu membentuk sebuah lempeng, oranye kecoklatan dengan barisan bintik-bintik kecil coklat tua dan keputihan, garis coklat tua di bawah mata, sirip dubur bergaris putus-putus merah; Hindia Timur & Pasifik Barat; 13 cm.

CALLIONYMIDAE (95) & GOBIIDAE (96)



95.1



96.1



96.2



96.3



96.4



96.5

96.6 *Oplopomus caninoides***Triplespot Goby**

Sand areas of reefs, 4–20 m depth; 1st spine in both dorsal fins robust and rigid, 1–3 flat spines on preopercle, caudal fin short and rounded, pale brown with mid-lateral row of 5 or 6 black spots and many smaller brown and orange spots on sides; E. Indian & W. Pacific; to 9 cm.

Bluncat

Daerah terumbu berpasir, kedalaman 4–20 m; duri ke-1 pada kedua sirip punggung kuat dan kaku, 1–3 duri pipih di depan tutup insang, sirip ekor pendek dan bulat, coklat pucat dengan 5–6 baris bintik hitam midlateral dan banyak bintik lebih kecil coklat dan oranye di sisi tubuh; Hindia Timur & Pasifik Barat; sampai 9 cm.

96.8 *Oxyurichthys microlepis***Maned Goby**

Sand and mud bottoms, to 75 m depth; 2nd dorsal fin with 13 elements, all scales cycloid in adults, cheek without scales, upper lip not deeply constricted at its symphysis, dark spots on scales of upper sides, pale with 5 faint blotches on sides; Indo–W. Pacific; to 14 cm.

Bluncat, Puntang

Dasar berlumpur dan berpasir, kedalaman 0–75 m; sirip punggung kedua berjari 13, semua sisik pada ikan dewasa bulat, pipi tanpa sisik, bibir atas tidak terlalu mengerut di simfisis, sisik di sisi atas tubuh berbintik gelap, pucat dengan 5 bercak samar di sisi tubuh; Indo–Pasifik Barat; sampai 14 cm.

96.10 *Paratrypauchen microcephalus***Comb Goby**

Mud bottoms, to 38 m depth; body elongate, eyes reduced and covered by skin, 50–60 dorsal-fin elements, dorsal and anal fins joined to caudal fin, belly without scales, pelvic fins joined together, head and body reddish pinkish; Indo–W. Pacific; to 18 cm.

Bluncat

Dasar berlumpur, kedalaman 0–38 m; tubuh memanjang, mata kecil dan tertutup kulit, 50–60 elemen sirip punggung, sirip punggung dan dubur menyatu dengan sirip ekor, perut tak bersisik, sirip-sirip perut menyatu, kepala dan tubuh merah muda kemerahan; Indo–Pasifik Barat; sampai 18 cm.

96.7 *Oxyurichthys auchenolepis***Scalynape Tentacle Goby**

Sand and mud bottoms; 2nd dorsal fin with 13 elements, most scales on adults ctenoid, cheek without scales, prepelvic scales, upper lip constricted at its symphysis, no dark spots on scales of trunk, brownish with faint darker brown blotches on sides; W. Pacific; to 14 cm.

Bluncat

Dasar berlumpur dan berpasir; sirip punggung ke-2 dengan 13 elemen, kebanyakan sisik pada ikan dewasa bergerigi, pipi tanpa sisik, depan perut bersisik, bibir atas mengerut di simfisis, tidak ada bintik gelap pada sisik tubuh, kecoklatan bebercak coklat gelap samar di sisi tubuh; Pasifik Barat; sampai 14 cm.

96.9 *Parachaeturichthys polynema***Taileye Goby**

Mud bottoms; small barbels on ventral surface of head, cheek and operculum scaled, dorsal fin with 7 spines and 9–11 rays, pale brownish, caudal fin long and with pale-edged black spot near upper base, 1st dorsal fin with broad black tip; Indo–W. Pacific; to 15 cm.

Bluncat

Dasar berlumpur; sungut-sungut kecil di permukaan bawah kepala, pipi dan operculum bersisik, sirip punggung dengan 7 duri dan 9–11 jari lunak, kecoklatan pucat, sirip ekor panjang dengan bintik hitam bertepi pucat di dekat pangkal ekor bagian atas, sirip punggung ke-1 bertepi hitam; Indo–Pasifik Barat; sampai 15 cm.

96.11 *Psammogobius biocellatus***Sleepy Goby**

Soft bottoms from freshwater to marine; dorsal fin with 7 spines and 9 rays, head flattened, body brownish with rows of small black and white spots, anal fin black posteriorly with white spots, caudal fin mottled pale brown; Indo–W. Pacific; to 12 cm.

Bluncat, Mollon

Dasar lunak dari air tawar sampai laut; sirip punggung dengan 7 duri dan 9 jari lunak, kepala datar, tubuh kecoklatan dengan barisan bintik-bintik hitam dan putih kecil, bagian belakang sirip dubur hitam berbintik putih, sirip ekor bebercak coklat pucat; Indo–Pasifik Barat; sampai 12 cm.

GOBIIDAE (96)



96.6



96.7



96.8



96.9



96.10



96.11

97.1 *Ephippus orbis***Spadefish**

Rocky reefs, 10–30 m depth; dorsal fin with 9 spines and 19 or 20 soft rays, fin notched between spinous and soft parts, 3rd–5th dorsal spines longest, mouth terminal, silvery bluish green often with 4 or 5 faint dark-blue bars on body; Indo–W. Pacific; to 21 cm.

Gandu

Terumbu berbatu, kedalaman 10–30 m; sirip punggung dengan 9 duri dan 19–20 jari lunak, sirip berlekuk antara bagian yang berduri dan lunak, duri punggung ke-3–ke-5 terpanjang, mulut di ujung, hijau perak kebiruan biasanya dengan 4 atau 5 deret biru gelap samar pada tubuh; Indo–Pasifik Barat; sampai 21 cm.

97.3 *Platax boersii***Golden Batfish**

Rocky and coral reefs, 3–30 m depth; dorsal fin with 5 short spines and 31–34 soft rays, 24–28 anal-fin rays, no hump over eye, adults silvery with 2 dark bars, often with scattered black spots on body, pelvic fins and caudal-fin base black; W. Pacific; to 47 cm.

Silper, Ikan Gebel

Terumbu berbatu dan karang, kedalaman 3–30 m; sirip punggung dengan 5 duri pendek dan 31–34 jari lunak, 24–28 jari sirip dubur, tidak ada punuk di atas mata, ikan dewasa keperakan dengan 2 garis gelap, biasanya dengan bintik-bintik hitam tersebar pada tubuh, pangkal sirip perut dan ekor hitam; Pasifik Barat; sampai 47 cm.

97.5 *Platax pinnatus***Longfin Batfish**

Reefs and mangroves, to 25 m depth; dorsal fin with 5 or 6 spines and 34–37 soft rays, 24–28 anal-fin rays, snout slightly produced, profile of forehead concave, silvery yellow with 2 black bars anteriorly, juveniles with red fin margins; W. Pacific; to 37 cm.

Platax Asli, Ikan Gebel

Terumbu karang dan mangrove, kedalaman 0–25 m; sirip punggung dengan 5 atau 6 duri dan 34–37 jari lunak, 24–28 jari sirip dubur, moncong sedikit berkembang, bentuk dahi cekung, kuning keperakan dengan 2 garis hitam di bagian depan, juvenil dengan tepi sirip merah; Pasifik Barat; sampai 37 cm.

97.2 *Platax batavianus***Batavia Batfish**

Rocky and coral reefs, 5–40 m depth; dorsal fin with 6 or 7 short spines and 28–31 soft rays, 19–23 anal-fin rays, obvious hump over eye, adults silvery with dark bar through head, subadults with faint dark bar behind opercle; W. Central Pacific; to 50 cm.

Jaleman

Terumbu berbatu dan karang, kedalaman 5–40 m; sirip punggung dengan 6 atau 7 duri pendek dan 28–31 jari lunak, 19–23 jari sirip dubur, punuk di atas mata, ikan dewasa keperakan dengan pita gelap melewati kepala, agak dewasa dengan garis gelap samar di belakang tutup insang; Pasifik Tengah Barat; sampai 50 cm.

97.4 *Platax orbicularis***Round Batfish**

Rocky and coral reefs, 1–35 m depth; dorsal fin with 5 spines and 34–39 soft rays, 25–29 anal-fin rays, adults silvery yellow with dark bar through eye and broad dark bar behind opercle, juveniles reddish brown with irregular black spots and blotches; Indo–W. Pacific; to 50 cm.

Platax Daun, Ikan Gebel

Terumbu berbatu dan karang, 1–35 m; sirip punggung dengan 5 duri dan 34–39 jari lunak, 25–29 jari sirip dubur, ikan dewasa kuning keperakan dengan pita gelap melalui mata dan pita gelap lebar di belakang tutup insang, juvenil coklat kemerahan dengan bercak dan bintik-bintik hitam tak teratur; Indo–Pasifik Barat; 50 cm.

97.6 *Platax teira***Blunthead Batfish**

Reefs and mangroves, to 25 m depth; dorsal fin with 5 or 6 spines and 29–34 soft rays, 21–26 anal-fin rays, silvery or dusky with 1–3 dark bars on body, pelvic fins yellowish, no black bar at base of caudal fin, large blackish blotch often on belly; Indo–W. Pacific; to 70 cm.

Platax Jenggot

Terumbu karang dan mangrove, 0–25 m; sirip punggung dengan 5 atau 6 duri dan 29–34 jari lunak, 21–26 jari sirip dubur, keperakan atau kehitaman dengan 1–3 garis gelap pada tubuh, sirip perut kekuningan, tidak ada garis hitam di pangkal sirip ekor, bercak kehitaman besar seringkali di perut; Indo–Pasifik Barat; 70 cm.

EPHIPPIDAE (97)



97.1



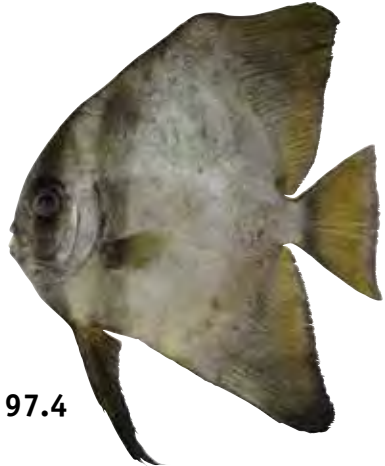
97.2



juvenile



97.3



97.4



97.5



97.6

98.1 *Scatophagus argus*

Spotted Scat



Freshwater, estuaries and coastal marine waters; very deep-bodied, adults with deep notch on head above eye, 11 dorsal-fin spines, upper half densely spotted, black spots similar in size to pupil of eye, fins of adults yellowish, juveniles reddish; Indo–W. Pacific; to 35 cm.

Bidang

Air tawar, muara dan pesisir laut; tubuh sangat lebar, ikan dewasa dengan lekukan dalam di kepala di atas mata, 11 duri sirip punggung, setengah tubuh bagian atas penuh bintik, berbintik hitam seukuran pupil, sirip pada ikan dewasa kekuningan, juvenil kemerahan; Indo–Pasifik Barat; sampai 35 cm.

99.1 *Siganus canaliculatus*

Whitespotted Rabbitfish



Seagrass and sandy bottoms, to 50 m depth; breast in front of pelvic fins without scales, dorsal- and anal-fin spines slender, caudal fin emarginate to slightly forked, usually silvery grey to greenish grey with numerous pale bluish to whitish spots; Indo–W. Pacific; to 29 cm.

Baronang, Serpik, Beronang Lada

Padang lamun dan dasar berpasir, kedalaman 0–50 m; dada di depan sirip perut tanpa sisik, duri sirip punggung dan dubur ramping, tepi sirip ekor emarginate sampai agak bercagak, biasanya abu-abu keperakan sampai abu-abu kehijauan dengan banyak bintik pucat kebiruan sampai keputihan; Indo–Pasifik Barat; sampai 29 cm.

99.3 *Siganus guttatus*

Golden Rabbitfish



Soft and rocky bottoms, to 25 m depth; breast in front of pelvic fins scaled, body deep, silvery blue with large brownish orange spots, large yellow spot below last few dorsal-fin rays, head golden with bluish lines from mouth to eye and on cheek; W. Central Pacific; to 35 cm.

Baronang, Barange, Mulia Asu

Dasar bersubstrat lunak dan berbatu, 0–25 m; dada di depan sirip perut bersisik, tubuh lebar, biru keperakan dengan bintik-bintik besar oranye kecoklatan, bintik besar kuning di bawah beberapa jari sirip punggung terakhir, kepala keemasan dengan garis-garis kebiruan dari mulut sampai mata dan pada pipi; Pasifik Tengah Barat; 35 cm.

98.2 *Scatophagus* sp. A

Speckled Scat



Freshwater, estuaries and coastal marine waters; very deep-bodied, adults with shallow notch on head above eye, usually 12 dorsal-fin spines, sides with dark speckles, lacking circular markings, fins of adults usually greenish brown; known only from Indonesia; to at least 24 cm.

Bidang

Air tawar, muara dan pesisir laut; tubuh sangat lebar, ikan dewasa dengan lekukan dangkal di kepala di atas mata, 12 duri sirip punggung, titik-titik gelap pada sisi tubuh, tidak ada tanda lingkaran, sirip ikan dewasa coklat kehijauan; diketahui hanya dari Indonesia; minimal 24 cm.

99.2 *Siganus corallinus*

Coral Rabbitfish



Coral reefs, to 18 m depth; dark line between both nostrils passing up through lower eye, yellowish to orange with numerous small pale-blue ocelli with dark-blue edges (sometimes absent from body), caudal fin yellow and unspotted; Indo–W. Pacific; to 25 cm.

Baronang, Benaeng

Terumbu karang, kedalaman 0–18 m; garis gelap di antara kedua lubang hidung melewati bawah mata, kekuningan sampai oranye dengan banyak oselus kecil biru pucat dengan tepi biru tua (terkadang di tubuh tidak ada), sirip ekor kuning dan tidak berbintik; Indo–Pasifik Barat; sampai 25 cm.

99.4 *Siganus javus*

Javan Rabbitfish

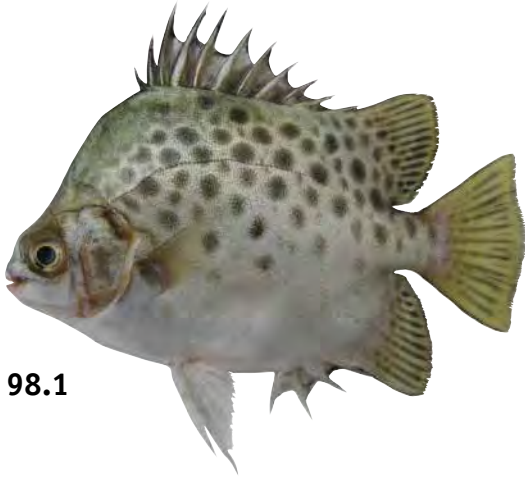


Soft and rocky bottoms, to 15 m depth; ventral area in front of pelvic fins scaled, body deep, caudal fin emarginate, brownish grey above with many pale bluish spots joined to form wavy lines on lower sides, caudal fin dusky, cheek often yellowish; Indo–W. Pacific; to 40 cm.

Baronang, Benaeng

Dasar bersubstrat lunak dan berbatu, 0–15 m; area perut di depan sirip perut bersisik, tubuh lebar, sirip ekor emarginate, abu-abu kecoklatan di atas dengan banyak bintik kebiruan pucat yang bergabung membentuk garis-garis bergelombang di sisi bawah, sirip ekor gelap, pipi umumnya kekuningan; Indo–Pasifik Barat; 40 cm.

SCATOPHAGIDAE (98) & SIGANIDAE (99)



98.1



98.2



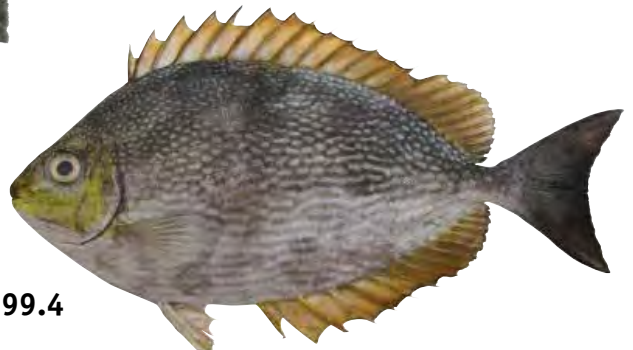
99.1



99.2



99.3



99.4

99.5 *Siganus puellus***Masked Rabbitfish**

Coral reefs, to 12 m depth; ventral area in front of pelvic fins scaled, body relatively slender, caudal fin forked, body yellowish orange with many silvery blue wavy lines, head yellowish orange with broad dark oblique bar through eyes from chin to nape; Indo–W. Pacific; to 38 cm.

Baronang

Terumbu karang, kedalaman 0–12 m; area perut di depan sirip perut bersisik, tubuh relatif ramping, sirip ekor bercagak, tubuh oranye kekuningan dengan banyak garis biru keperakan bergelombang, kepala oranye kekuningan dengan pita miring gelap melewati mata dari dagu ke tengkuk; Indo–Pasifik Barat; sampai 38 cm.

99.7 *Siganus spinus***Scribbled Rabbitfish**

Coral reef flats, to 6 m depth; breast in front of pelvic fins without scales, dorsal- and anal-fin spines stout, caudal fin truncate, body pale greyish brown with a complex maze-like pattern of thin white lines, caudal fin with straight pale lines; Indo–W. Pacific; to 24 cm.

Baronang

Dataran terumbu karang, kedalaman 0–6 m; dada di depan sirip perut tak bersisik, duri sirip punggung dan dubur gemuk, sirip ekor lurus, tubuh coklat keabuan pucat dengan garis-garis putih tipis berpola labirin kompleks, sirip ekor dengan garis-garis lurus pucat; Indo–Pasifik Barat; sampai 24 cm.

99.9 *Siganus virgatus***Doublebar Rabbitfish**

Coral reefs and adjacent sandy areas, to 12 m depth; breast in front of pelvic fins scaled, body deep, 2 dark-brown oblique bands on head and anterior body, yellow between and behind bands, bands and adjacent areas with bluish spots and lines; W. Central Pacific; to 30 cm.

Baronang, Benaeng, Samadar Palsu

Daerah berpasir sekitar terumbu karang, kedalaman 0–12 m; dada di depan sirip perut bersisik, tubuh lebar, 2 alur miring coklat tua di kepala dan tubuh bagian depan, kuning di antara dan di belakang alur, bintik dan garis-garis kebiruan pada kedua alur dan area perbatasan; Pasifik Tengah Barat; sampai 30 cm.

99.6 *Siganus punctatus***Goldspotted Rabbitfish**

Coral and rocky reefs, to 40 m depth; breast in front of pelvic fins scaled, body deep, greenish brown with many close-set golden orange spots forming a network pattern, often with a large white-edged dark-brown or black ocellus at start of lateral line; W. Pacific; to 40 cm.

Baronang, Ikan Baronang

Terumbu karang dan berbatu, kedalaman 0–40 m; dada di depan sirip perut bersisik, tubuh lebar, coklat kehijauan dengan banyak bintik oranye keemasan yang berdekatan membentuk pola jaringan, umumnya dengan oselus besar coklat tua atau hitam bertepi putih di awal gurat sisi; Pasifik Barat; sampai 40 cm.

99.8 *Siganus vermiculatus***Vermiculate Rabbitfish**

Estuarine dependent, to 15 m depth; breast in front of pelvic fins scaled, body deep, caudal fin emarginate, body dark brown with a complex maze-like pattern of thin white lines, caudal fin brownish with many small darker brown spots; Indo–W. Pacific; to 37 cm.

Baronang, Burong, Beronang Tulis

Hanya di muara sungai, kedalaman 0–15 m; dada di depan sirip perut bersisik, tubuh lebar, sirip ekor emarginate, badan coklat tua dengan garis-garis putih tipis berpola labirin kompleks, sirip ekor kecoklatan dengan banyak bintik kecil coklat tua; Indo–Pasifik Barat; sampai 37 cm.

99.10 *Siganus vulpinus***Foxface Rabbitfish**

Coral reefs, to 30 m depth; snout very elongate and tubular, body and fins behind dorsal-fin origin mostly bright yellow, breast and dorsal head including lips dark brown to black, rest of head and anterior body silvery white or dusky; W. Pacific; to 25 cm.

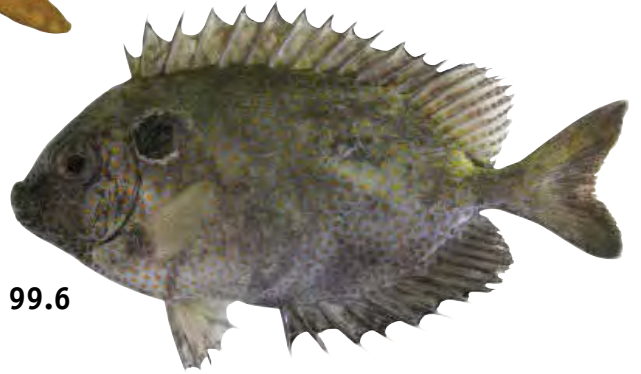
Baronang, Samadar Cecet

Terumbu karang, 0–30 m; moncong sangat panjang, tubuh dan sirip-sirip di belakang permulaan sirip punggung kebanyakan kuning terang, dada dan punggung kepala termasuk bibir berwarna coklat tua sampai hitam, bagian kepala lainnya dan tubuh bagian depan putih keperakan atau kehitaman; Pasifik Barat; 25 cm.

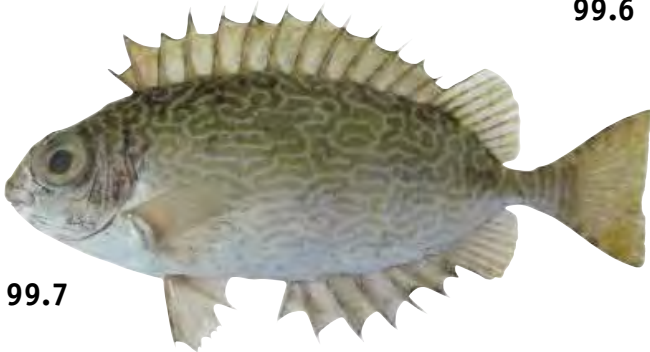
SIGANIDAE (99)



99.5



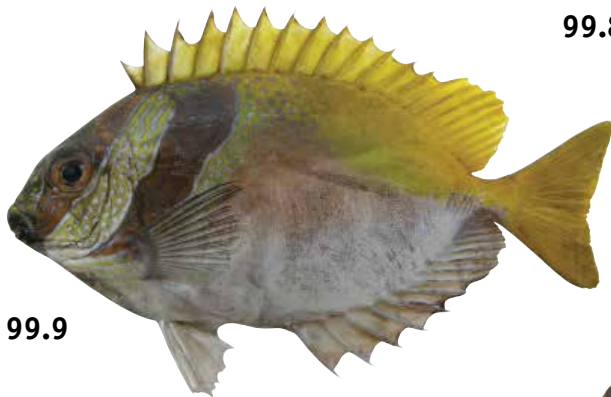
99.6



99.7



99.8



99.9



99.10

100.1 *Zanclus cornutus***Moorish Idol**

Rocky and coral reefs, to 180 m depth; body very deep and very compressed, snout greatly protruding, sharp bony projection in front of eye, 3rd dorsal spine very long, 2 broad black bars on body and head, orange saddle on snout; Indo-Pacific; to 22 cm.

Ikan Hias

Terumbu berbatu dan karang, kedalaman 0–180 m; tubuh sangat lebar dan sangat pipih, moncong amat menonjol, tonjolan tulang tajam di depan mata, duri ke-3 sirip punggung sangat panjang, 2 garis lebar hitam pada tubuh dan kepala, pelana oranye pada moncong; Indo-Pasifik; sampai 22 cm.

101.2 *Acanthurus bariene***Roundspot Surgeonfish**

Coral and rocky reefs, 10–50 m depth; single spine on caudal peduncle, snout steep or slightly humped, 26–28 dorsal-fin rays, caudal fin lunate, dark brown with black spot at upper gill opening, thin blue line below bases of dorsal and anal fins; Indo-W. Pacific; to 42 cm.

Lodem

Terumbu berbatu dan karang, kedalaman 10–50 m; satu duri pada pangkal ekor, moncong curam atau sedikit berpunuk, 26–28 jari sirip punggung, sirip ekor bulan sabit, coklat tua dengan bercak hitam pada bagian atas bukaan insang, garis biru tipis di bawah dasar sirip punggung dan dubur; Indo-Pasifik Barat; sampai 42 cm.

101.4 *Acanthurus leucocheilus***Palelip Surgeonfish**

Coral and rocky reefs, 5–40 m depth; single white spine on caudal peduncle, 24 or 25 dorsal-fin rays, caudal fin lunate, blackish brown with pale marking around mouth, white ring around caudal-fin base; Indo-W. & Central Pacific; to 60 cm.

Lodem

Terumbu berbatu dan karang, kedalaman 5–40 m; satu duri putih pada pangkal ekor, 24 atau 25 jari sirip punggung, sirip ekor bulan sabit, coklat kehitaman dan tanda pucat di sekitar mulut, cincin putih di pangkal sirip ekor; Indo-Pasifik Barat & Tengah; sampai 60 cm.

101.1 *Acanthurus auranticavus***Orangesocket Surgeonfish**

Coral and rocky reefs, to 20 m depth; single spine on caudal peduncle, 23 or 24 dorsal-fin rays, caudal fin lunate, dark brownish with short blackish bar on shoulder, whitish ring around caudal-fin base, tail spine socket orange; Indo-W. Pacific; to 30 cm.

Lodem

Terumbu berbatu dan karang, kedalaman 0–20 m; satu duri pada pangkal ekor, 23–24 jari sirip punggung, sirip ekor bulan sabit, gelap kecoklatan dengan garis pendek kehitaman di bahu, cincin putih di pangkal sirip ekor, soket duri ekor oranye; Indo-Pasifik Barat; sampai 30 cm.

101.3 *Acanthurus dussumieri***Eyestripe Surgeonfish**

Coral and rocky reefs, 4–100 m depth; single spine on caudal peduncle, caudal fin emarginate to lunate, 25–27 dorsal-fin rays, pale brown with thin bluish lines, broad yellow band extending from eye, caudal fin blue with small black spots; Indo-W. & Central Pacific; to 54 cm.

Lodem

Terumbu berbatu dan karang, kedalaman 4–100 m; satu duri pada pangkal ekor, sirip ekor emarginate sampai berbentuk bulan sabit, 25–27 jari sirip punggung, coklat pucat dengan garis-garis tipis kebiruan, alur lebar kuning memanjang dari mata, sirip ekor biru dengan bintik-bintik hitam kecil; Indo-Pasifik Barat & Tengah; sampai 54 cm.

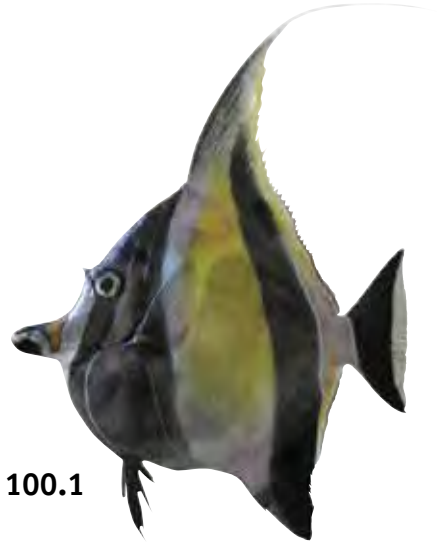
101.5 *Acanthurus lineatus***Lined Surgeonfish**

Coral and rocky reefs, to 6 m depth; single spine on caudal peduncle, 27–30 dorsal-fin rays, caudal fin deeply lunate, upper three-quarters of head and body with alternating yellow and black-edged blue stripes, lower part pale bluish; Indo-W. & Central Pacific; to 40 cm.

Lodem, Botana Kasur

Terumbu berbatu dan karang, kedalaman 0–6 m; satu duri pada pangkal ekor, 27–30 jari sirip punggung, sirip ekor sangat berbentuk bulan sabit, tiga perempat bagian atas kepala dan tubuh bergaris selang-seling antara kuning dengan biru bertepi hitam, bagian bawah kebiruan pucat; Indo-Pasifik Barat & Tengah; sampai 40 cm.

ZANCLIDAE (100) & ACANTHURIDAE (101)



100.1



101.1



101.2



101.3



101.4



101.5

101.6 *Acanthurus mata* Yellowmask Surgeonfish



Coral and rocky reefs, 5–25 m depth; single spine on caudal peduncle, caudal fin emarginate to lunate, 24–26 dorsal-fin rays, brown with narrow blue lines on head and body, broad yellow marking behind eye, 2 yellow bands in front of eye; Indo–W. Pacific; to 40 cm.

Lodem, Buntana

Terumbu berbatu dan karang, kedalaman 5–25 m; satu duri pada pangkal ekor, sirip ekor emarginate sampai berbentuk bulan sabit, 24–26 jari sirip punggung, coklat dengan garis-garis tipis biru di kepala dan tubuh, tanda besar kuning di belakang mata, 2 alur kuning di depan mata; Indo–Pasifik Barat; sampai 40 cm.

101.8 *Acanthurus nigricauda* Blackstreak Surgeonfish



Coral and rocky reefs, to 30 m depth; single spine on caudal peduncle, caudal fin deeply lunate, dark brown, black bar behind eye, narrow black streak forward of caudal peduncle, white ring around caudal-fin base, outer pectoral fin yellow; Indo–W. Pacific; to 40 cm.

Lodem, Botana Biru Palsu

Terumbu berbatu dan karang, kedalaman 0–30 m; satu duri pada pangkal ekor, sirip ekor sangat berbentuk bulat sabit, coklat tua, pita hitam di belakang mata, garis hitam tipis di depan pangkal ekor, cincin putih di pangkal sirip ekor, bagian luar sirip dada kuning; Indo–Pasifik Barat; sampai 40 cm.

101.10 *Acanthurus olivaceus* Orangeband Surgeonfish



Coral and rocky reefs, to 45 m depth; a single dark spine on caudal peduncle, dorsal fin with 9 spines and 23–25 rays, caudal fin deeply lunate, dark brown with long dark-edged orange blotch, caudal fin dark brown with broad white area posteriorly; W. & Central Pacific; to 35 cm.

Lodem, Botana Coklat

Terumbu berbatu dan karang, kedalaman 0–45 m; satu duri gelap pada pangkal ekor, sirip punggung dengan 9 duri dan 23–25 jari, sirip ekor sangat berbentuk bulan sabit, coklat tua dengan bercak panjang oranye bertepi gelap, sirip ekor coklat tua dengan area putih lebar di bagian belakang; Pasifik Barat & Tengah; sampai 35 cm.

101.7 *Acanthurus nigricans* Whitecheek Surgeonfish



Coral and rocky reefs, to 65 m depth; single yellow spine on caudal peduncle, 28–31 dorsal-fin rays, caudal fin truncate, blackish with white blotch below eye, dorsal and anal fins with yellow stripe at base, caudal fin whitish with yellow bar; W. & Central Pacific; to 21 cm.

Lodem

Terumbu berbatu dan karang, kedalaman 0–65 m; satu duri kuning pada pangkal ekor, 28–31 jari sirip punggung, sirip ekor lurus, kehitaman dengan bercak putih di bawah mata, dasar sirip punggung dan dubur bergaris kuning, sirip ekor keputihan dengan alur kuning; Pasifik Barat & Tengah; sampai 21 cm.

101.9 *Acanthurus nigrofuscus* Brown Surgeonfish



Coral and rocky reefs, to 20 m depth; single spine on caudal peduncle, caudal fin lunate, dark brown with small indistinct orange spots on head and chest, black spot at rear end of dorsal and anal fins, tail spine with black-edged socket; Indo–W. & Central Pacific; to 21 cm.

Lodem

Terumbu berbatu dan karang, kedalaman 0–20 m, satu duri pada pangkal ekor, sirip ekor bulan sabit, coklat gelap dengan bintik-bintik kecil oranye samar di kepala dan dada, bintik hitam di ujung belakang sirip punggung dan dubur, duri ekor dengan soket bertepi hitam; Indo–Pasifik Barat & Tengah; sampai 21 cm.

101.11 *Acanthurus pyroferus* Mimic Surgeonfish



Coral and rocky reefs, to 60 m depth; single spine on caudal peduncle, dorsal fin with 8 spines and 27–29 rays, caudal fin lunate, body brownish fading to orange with orange spot above pectoral-fin base, caudal fin with orange outer margin; W. & Central Pacific; to 29 cm.

Lodem, Botana Model

Terumbu berbatu dan karang, kedalaman 0–60 m; satu duri pada pangkal ekor, sirip punggung dengan 8 duri dan 27–29 jari, sirip ekor bulan sabit, tubuh kecoklatan memudar ke oranye dengan bintik oranye di atas dasar sirip dada, sirip ekor dengan tepi luar oranye; Pasifik Barat & Tengah; sampai 29 cm.

ACANTHURIDAE (101)



101.6



101.7



101.8



101.9



101.10



101.11

101.12 *Acanthurus tennentii***Doubleband Surgeonfish**

Coral and rocky reefs, to 40 m depth; single spine on caudal peduncle, 23 or 24 dorsal-fin rays, caudal fin lunate, brown with 2 parallel black streaks on shoulder, bluish-edged black spot around tail spine, caudal fin with white posterior margin; Indian Ocean; to 31 cm.

Lodem

Terumbu berbatu dan karang, kedalaman 0–40 m; satu duri pada pangkal ekor, 23–24 jari sirip punggung, sirip ekor bulan sabit, coklat dengan 2 kilat hitam paralel di bahu, bintik hitam bertepi kebiruan di sekitar duri ekor, sirip ekor dengan tepi belakang putih; Samudera Hindia; sampai 31 cm.

101.14 *Acanthurus xanthopterus***Yellowfin Surgeonfish**

Coral and rocky reefs, 15–90 m depth; single dark spine on caudal peduncle, 25–27 dorsal-fin rays, caudal fin lunate, brownish grey with faint bluish grey lines, white ring around caudal-fin base, dorsal and anal fins brownish yellow with 4 blue stripes; Indo–Pacific; to 62 cm.

Lodem, Botana Lorek

Terumbu berbatu dan karang, kedalaman 15–90 m; satu duri gelap pada pangkal ekor, 25–27 jari sirip punggung, sirip ekor bulan sabit, abu-abu kecoklatan dengan garis-garis samar abu kebiruan, cincin putih di pangkal sirip ekor, sirip punggung dan dubur kuning kecoklatan dengan 4 setrip biru; Indo–Pasifik; sampai 62 cm.

101.16 *Ctenochaetus striatus***Striped Bristletooth**

Coral and rocky reefs, to 35 m depth; single dark spine on caudal peduncle, teeth movable and bristle-like, caudal fin lunate, 27–31 dorsal-fin rays, greyish brown with faint bluish lines on sides, nape and upper head with small orange spots; Indo–W. Pacific; to 26 cm.

Madah

Terumbu berbatu dan karang, 0–35 m; satu duri gelap pada pangkal ekor, gigi dapat bergerak dan menyerupai bulu, sirip ekor bulan sabit, 27–31 jari sirip punggung, coklat keabu-abuan dengan garis-garis samar kebiruan di sisi tubuh, tengkuk dan kepala bagian atas dengan bintik-bintik kecil oranye; Indo–Pasifik Barat; sampai 26 cm.

101.13 *Acanthurus triostegus***Convict Surgeonfish**

Coral and rocky reefs, to 90 m depth; single very small pale spine on caudal peduncle, 22–24 dorsal-fin rays, 19–22 anal-fin rays, caudal fin truncate, pale greenish grey with 6 narrow vertical black bars on sides (4 below dorsal fin); Indo–W. Pacific; to 22 cm.

Lodem

Terumbu berbatu dan karang, kedalaman 0–90 m; satu duri pucat sangat kecil pada pangkal ekor, 22–24 jari sirip punggung, 19–22 jari sirip dubur, sirip ekor lurus, abu-abu kehijauan pucat dengan 6 pita hitam vertikal di sisi tubuh (4 di bawah sirip punggung); Indo–Pasifik Barat; sampai 22 cm.

101.15 *Ctenochaetus binotatus***Twospot Bristletooth**

Coral and rocky reefs, to 55 m depth; single dark spine on caudal peduncle, teeth movable and bristle-like, caudal fin lunate, 24–27 dorsal-fin rays, orange–brown with narrow blue lines on sides, iris of eye blue, black spot at rear of dorsal-fin base; Indo–Pacific; to 20 cm.

Madah

Terumbu berbatu dan karang, kedalaman 0–55 m; satu duri gelap pada pangkal ekor, gigi dapat bergerak dan menyerupai bulu, sirip ekor bulan sabit, 24–27 jari sirip punggung, oranye-coklat dengan garis-garis biru sempit di sisi tubuh, iris mata biru, bintik hitam di dasar sirip punggung bagian belakang; Indo–Pasifik; sampai 20 cm.

101.17 *Naso annulatus***Whitemargin Unicornfish**

Coral and rocky reefs, 20–60 m depth; 2 bony plates on each side of caudal peduncle, dorsal fin with 5 spines and 28–29 rays, no hump on back, snout not strongly sloping, caudal fin with white posterior margin, adults with horn-like projection on head; Indo–Pacific; to 100 cm.

Kumai, Kapanan

Terumbu berbatu dan karang, kedalaman 20–60 m; 2 pelat tulang pada setiap sisi pangkal ekor, sirip punggung dengan 5 duri dan 28–29 jari lunak, tidak ada punuk di punggung, moncong tidak terlalu landai, sirip ekor dengan tepi belakang putih, ikan dewasa dengan tonjolan seperti tanduk di kepala; Indo–Pasifik; sampai 100 cm.

ACANTHURIDAE (101)



101.12



101.13



101.14



101.15



101.16



101.17

101.18 *Naso brachycentron***Humpback Unicornfish**

Coral and rocky reefs, 8–30 m depth; 2 bony plates on each side of caudal peduncle, dorsal fin with 4 or 5 spines and 28–30 rays, distinct hump on back, snout strongly sloping, caudal fin greyish with pale margin, horn-like projection on head of adult; Indo–W. Pacific; to 100 cm.

Kumai, Kapasan

Terumbu berbatu dan karang, kedalaman 8–30 m; 2 pelat tulang pada setiap sisi pangkal ekor, sirip punggung dengan 4 atau 5 duri dan 28–30 jari lunak, punuk di punggung, moncong sangat landai, sirip ekor keabu-abuan dengan tepi pucat, tonjolan seperti tanduk di kepala ikan dewasa; Indo–Pasifik Barat; sampai 100 cm.

101.20 *Naso caeruleacauda***Bluetail Unicornfish**

Coral and rocky reefs, 15–45 m depth; single bony plate on each side of caudal peduncle, head profile from snout to eye straight or weakly convex, dorsal fin with 4 spines and 28–30 rays, caudal fin bluish, body greyish and lacking dark bars; W. Central Pacific; to 30 cm.

Kumai, Kapasan

Terumbu berbatu dan karang, kedalaman 15–45 m; satu pelat tulang pada setiap sisi pangkal ekor, bentuk kepala dari moncong hingga mata lurus atau sedikit cembung, sirip punggung dengan 4 duri dan 28–30 jari lunak, sirip ekor kebiruan, tubuh keabu-abuan dan tak ada garis-garis gelap; Pasifik Tengah Barat; sampai 30 cm.

101.22 *Naso lituratus***Orangespine Unicornfish**

Coral and rocky reefs, to 70 m depth; 2 bony plates on each side of caudal peduncle, dorsal fin with 6 spines and 28–31 rays, dark greyish brown with orange spots around tail spines, anal fin mostly orange, dorsal fin with broad white outer margin; Pacific Ocean; to 46 cm.

Kumai, Kapasan

Terumbu berbatu dan karang, kedalaman 0–70 m; 2 pelat tulang pada setiap sisi pangkal ekor, sirip punggung dengan 6 duri dan 28–31 jari, coklat keabu-abuan gelap dengan bintik-bintik oranye di sekitar duri ekor, sirip dubur kebanyakan oranye, sirip punggung dengan tepi luar putih; Samudera Pasifik; sampai 46 cm.

101.19 *Naso brevirostris***Palefin Unicornfish**

Coral and rocky reefs, 4–45 m depth; 2 bony plates on each side of caudal peduncle, dorsal fin with 6 spines and 27–29 rays, greyish with thin vertical dark lines and spots, caudal fin with broad pale outer margin, long horn-like projection on head of adult; Indo–Pacific; to 60 cm.

Kumai, Kapasan

Terumbu berbatu dan karang, 4–45 m; 2 pelat tulang pada setiap sisi pangkal ekor, sirip punggung dengan 6 duri dan 27–29 jari lunak, keabu-abuan dengan garis-garis vertikal tipis dan bintik gelap, sirip ekor dengan tepi luar pucat, tonjolan panjang seperti tanduk di kepala ikan dewasa; Indo–Pasifik; sampai 60 cm.

101.21 *Naso hexacanthus***Sleek Unicornfish**

Coral and rocky reefs, 15–135 m depth; 2 bony plates on each side of caudal peduncle, dorsal fin with 5–7 spines and 26–29 rays, brownish grey, dorsal and anal fins yellowish with faint diagonal brown bands, adults lacking horn-like projection on head; Indo–Pacific; to 75 cm.

Kumai, Kapasan

Terumbu berbatu dan karang, 15–235 m; 2 pelat tulang pada setiap sisi pangkal ekor, sirip punggung dengan 5–7 duri dan 26–29 jari lunak, abu-abu kecoklatan, sirip punggung dan dubur kekuningan dengan alur-alur diagonal coklat yang samar, ikan dewasa tanpa tonjolan seperti tanduk di kepala; Indo–Pasifik; sampai 75 cm.

101.23 *Naso lopezi***Slender Unicornfish**

Coral and rocky reefs, 20–50 m depth; 2 bony plates on each side of caudal peduncle, dorsal fin with 5 spines and 27–30 rays, body elongate, adults lacking horn-like projection on head, greyish with black spots on upper sides and caudal fin; E. Indian & W. Pacific; to 50 cm.

Kumai, Kapasan

Terumbu berbatu dan karang, kedalaman 20–50 m; 2 pelat tulang pada setiap sisi pangkal ekor, sirip punggung dengan 5 duri dan 27–30 jari, tubuh memanjang, ikan dewasa tanpa tonjolan seperti tanduk di kepala, keabu-abuan dengan bintik-bintik hitam di sisi bagian atas dan sirip ekor; Hindia Timur & Pasifik Barat; sampai 50 cm.

ACANTHURIDAE (101)



101.18



101.19



101.20



101.21



101.22



101.23

101.24 *Naso reticulatus***Reticulate Unicornfish**

Coral and rocky reefs, to 15 m depth; 2 bony plates on each side of caudal peduncle, dorsal fin with 5 spines and 29 rays, body elongate, snout humped but adults lacking horn-like projection on head, greyish with brownish reticulations on sides; W. Pacific; to 57 cm.

Kumai, Kapasan

Terumbu berbatu dan karang, kedalaman 0–15 m; 2 pelat tulang pada setiap sisi pangkal ekor, sirip punggung dengan 5 duri dan 29 jari, tubuh memanjang, moncong berpuncuk tetapi ikan dewasa tanpa tonjolan seperti tanduk di kepala, keabu-abuan dengan jala-jala kecoklatan pada sisi tubuh; Pasifik Barat; sampai 57 cm.

101.26 *Naso tuberosus***Humpnose Unicornfish**

Coral and rocky reefs; 2 bony plates on each side of caudal peduncle, dorsal fin with 5 spines and 27–30 rays, adults with large bulbous hump on front of snout, greyish and often with small black spots, dorsal and anal fins with white outer margins; Indo–W. Pacific; to 80 cm.

Kumai, Kapasan

Terumbu berbatu dan karang; 2 pelat tulang pada setiap sisi pangkal ekor, sirip punggung dengan 5 duri dan 27–30 jari, ikan dewasa dengan punuk bulat besar di depan moncong, keabu-abuan dan umumnya berbintik hitam kecil, sirip punggung dan dubur dengan tepi luar putih; Indo–Pasifik Barat; sampai 80 cm.

101.28 *Naso vlamingii***Bignose Unicornfish**

Coral and rocky reefs, to 50 m depth; 2 bony plates on each side of caudal peduncle, dorsal fin with 6 spines, caudal fin with long filaments, brown with many blue lines and spots on body, adults with prominent hump on head; Indo–W. Pacific; to 55 cm.

Kumai, Kapasan

Terumbu berbatu dan karang, kedalaman 0–50 m; 2 pelat tulang pada setiap sisi pangkal ekor, sirip punggung dengan 6 duri, sirip ekor berfilamen panjang, coklat dengan banyak garis dan bintik biru pada tubuh, ikan dewasa dengan punuk di kepala; Indo–Pasifik Barat; sampai 55 cm.

101.25 *Naso thynnoides***Barred Unicornfish**

Coral and rocky reefs, to 30 m depth; single bony plate on each side of caudal peduncle, head profile from snout to eye convex, dorsal fin with 4 spines and 28–30 rays, caudal fin grey, diffuse yellow stripe on sides, often with ~30 thin vertical bars; Indo–W. Pacific; to 29 cm.

Kumai, Kapasan

Terumbu berbatu dan karang, kedalaman 0–30 m; satu pelat tulang pada setiap sisi pangkal ekor, bentuk kepala dari moncong hingga mata cembung, sirip punggung dengan 4 duri dan 28–30 jari, sirip ekor abu-abu, garis-garis kuning tersebar pada sisi tubuh, umumnya dengan ~30 garis vertikal tipis; Indo–Pasifik Barat; sampai 29 cm.

101.27 *Naso unicornis***Bluespine Unicornfish**

Coral and rocky reefs, to 80 m depth; 2 bony plates on each side of caudal peduncle, dorsal fin with 6 spines and 27–30 rays, yellowish green with blue spot around tail plates, dorsal and anal fins striped, adults with a short horn-like projection on head; Indo–Pacific; to 70 cm.

Kumai, Kapasan

Terumbu berbatu dan karang, 0–80 m; 2 pelat tulang pada setiap sisi pangkal ekor, sirip punggung dengan 6 duri dan 27–30 jari lunak, hijau kekuningan dengan binik biru di sekitar pelat ekor, sirip punggung dan dubur bergaris, ikan dewasa dengan tonjolan pendek seperti tanduk di kepala; Indo–Pasifik; sampai 70 cm.

101.29 *Prionurus chrysurus***Yellowfin Sawtail**

Coral and rocky reefs, 5–40 m; 8–10 keeled bony plates on caudal peduncle, dorsal fin with 9 spines and 23 rays, greyish to brownish with faint orange bars on sides, caudal fin bright yellow, no projections on front of head at any stages; known only from Indonesia; to 48 cm.

Kapasan Ekor Kuning

Terumbu berbatu dan karang, 5–40 m; 8–10 pelat tulang berlunas pada pangkal ekor, sirip punggung dengan 9 duri dan 23 jari lunak, keabu-abuan sampai kecoklatan dengan garis-garis oranye samar di sisi tubuh, sirip ekor kuning terang, tanpa tonjolan depan kepala di setiap umur; dikenal hanya dari Indonesia; sampai 48 cm.

ACANTHURIDAE (101)



101.24



101.25



101.26



101.27



101.28



101.29



colour var

101.30 *Zebrasoma velifer***Sailfin Tang**

Coral and rocky reefs, to 45 m depth; single spine on each side of caudal peduncle, dorsal and anal fins extremely elevated, dorsal fin with 4 spines and 29–33 rays, dark brown with vertical yellow lines and 6 broader and paler bars; W. & Central Pacific; to 40 cm.

Kranjang Bali

Terumbu berbatu dan karang, kedalaman 0–45 m; satu duri tunggal di setiap sisi pangkal ekor, sirip punggung dan dubur sangat panjang, sirip punggung dengan 4 duri dan 29–33 jari lunak, coklat tua dengan garis-garis vertikal kuning dan 6 garis lebih pucat dan lebih lebar; Pasifik Barat & Tengah; sampai 40 cm.

103.1 *Sphyaena barracuda***Great Barracuda**

Offshore pelagic and near reefs, to 100 m depth; no gill rakers on 1st gill arch but with rough platelets, many dark bars on upper sides not crossing lateral line, caudal fin with pair of large lobes on outer margin and black with white tips; Indo–W. Pacific & Atlantic; to 170 cm.

Pengaluan, Lengko, Baracuda, Langsar, Alu-alu

Pelagis lepas pantai dan dekat terumbu, 0–100 m; tidak ada tapis insang pada lengkung insang pertama namun berplatelet kasar, banyak garis gelap yang tidak melintasi gurat sisi di sisi atas tubuh, sirip ekor dengan sepasang cuping besar pada tepi luar dan berwarna hitam dengan ujung putih; Indo–Pasifik Barat & Atlantik; 170 cm.

103.3 *Sphyaena jello***Pickhandle Barracuda**

Inshore pelagic near reefs, to 60 m depth; no gill rakers on 1st gill arch but with rough platelets, many dark bars on sides oblique above lateral line but nearly vertical below, caudal fin yellowish with dark margin in young; Indo–W. Pacific, probably a species complex; to 140 cm.

Pengaluan, Lengko, Baracuda, Langsar, Alu-alu

Perairan pantai pelagis dekat terumbu, 0–60 m; tidak ada tapis insang pada lengkung insang pertama tetapi dengan trombosit kasar, banyak baris gelap pada sisi miring diatas garis sisi tapi hampir vertikal di bawah, sirip ekor kekuning-kuningan dengan pinggiran gelap muda; Indo–Pasifik Barat, mungkin jenis kompleks; 140 cm.

102.1 *Scombrobrax heterolepis***Longfin Escolar**

Mesopelagic, 100–900 m depth; eyes very large, fang-like teeth, pectoral fins very long and almost reaching anal-fin origin, single lateral line running close to dorsal-fin base and ending beneath 2nd dorsal fin, uniformly dark brown; Atlantic & Indo–W. Pacific; to 30 cm.

Ikan Setan, Gindara

Mesopelagis, kedalaman 100–900 m; mata sangat besar, gigi mirip taring, sirip dada sangat panjang dan hampir mencapai dasar sirip dubur, gurat sisi tunggal dekat dasar sirip punggung yang berujung di bawah sirip punggung kedua, coklat tua merata; Atlantik & Indo–Pasifik Barat; sampai 30 cm.

103.2 *Sphyaena forsteri***Bigeye Barracuda**

Inshore pelagic near reefs; no gill rakers on 1st gill arch but with rough platelets bearing small spines, eye large, dark blotch behind axil of pectoral fin, no obvious bars or stripes on sides, 112–123 lateral-line scales; Indo–W. & Central Pacific; to 65 cm.

Pengaluan, Lengko, Baracuda, Langsar, Alu-alu

Pelagis pantai dekat terumbu; tidak ada tulang tapis insang pada lengkung insang pertama namun berplatelet kasar dengan duri-duri kecil, mata besar, bercak gelap di belakang aksila sirip dada, tidak ada baris atau garis-garis jelas pada sisi tubuh, 112–123 sisik gurat sisi; Indo–Pasifik Barat & Tengah; 65 cm.

103.4 *Sphyaena obtusata***Obtuse Barracuda**

Inshore pelagic near reefs, to 15 m depth; 2 gill rakers on 1st gill arch, posterior tip of opercle not pointed, 2 faint yellowish stripes on side, 5–7½ scales above lateral line, 78–85 lateral-line scales, caudal fin yellow; Indo–W. Pacific, probably a species complex; to 30 cm.

Dolok, Baracuda, Langsar, Kukul

Pelagis pantai dekat terumbu, kedalaman 0–15 m; 2 tapis insang pada lengkung insang pertama, ujung belakang tutup insang tidak meruncing, 2 garis kekuningan samar pada sisi tubuh, 5–7½ sisik di atas gurat sisi, 78–85 sisik gurat sisi, sirip ekor kuning; Indo–Pasifik Barat, kemungkinan jenis yang kompleks; sampai 30 cm.

**ACANTHURIDAE (101), SCOMBROLABRACIDAE (102)
& SPHYRAENIDAE (103)**



101.30



102.1



103.1



103.2



103.3



103.4

103.5 *Sphyraena pinguis***Red Barracuda**

Inshore pelagic, to at least 6 m depth; 2 gill rakers on 1st gill arch, posterior tip of opercle sharply pointed, single yellowish stripe on sides just below lateral line, 80–94 lateral-line scales, caudal fin mostly yellowish; W. Pacific, probably a species complex; to 50 cm.

Pengaluan, Lengko, Baracuda, Langsar, Alu-alu

Pelagis pantai, kedalaman 0–6 m; 2 tapis insang pada lengkung insang pertama, ujung belakang tutup insang meruncing tajam, satu garis kekuningan pada sisi tubuh tepat di bawah gurat sisi, 80–94 sisik gurat sisi, sirip ekor kebanyakan kekuningan; Pasifik Barat, kemungkinan jenis yang kompleks; sampai 50 cm.

103.7 *Sphyraena qenie***Blackfin Barracuda**

Pelagic near coral reefs, to 50 m depth; no gill rakers on 1st gill arch but with rough platelets each bearing small spines, 120–130 lateral-line scales, many dark bars on sides are very faint in small fish, posterior fins mostly blackish; Indo–W. & Central Pacific; to 140 cm.

Pengaluan, Lengko, Baracuda, Langsar, Alu-alu

Pelagis dekat terumbu karang, kedalaman 0–50 m; tidak ada tapis insang pada lengkung insang pertama namun berplatelet kasar dengan duri-duri kecil, 120–130 sisik gurat sisi, banyak garis gelap pada sisi tubuh yang sangat samar pada ikan kecil, sirip-sirip belakang kebanyakan kehitaman; Indo–Pasifik Barat & Tengah; sampai 140 cm.

104.2 *Lepidocybium flavobrunneum***Escolar**

Epipelagic and mesopelagic, to at least 200 m depth; body moderately elongate and robust, single wavy lateral line, pelvic fins well developed, caudal peduncle with large median keel and two smaller keels, dorsal fin low with 8 or 9 spines, dark brown; circumglobal; to 180 cm.

Gindara

Epipelagis dan mesopelagis, kedalaman 0–200 m; tubuh agak memanjang dan kuat, gurat sisi tunggal bergelombang, sirip perut berkembang dengan baik, pangkal ekor dengan lunas besar di tengah dan dua lunas lebih kecil, sirip punggung rendah dengan 8 atau 9 duri, coklat tua; circumglobal; sampai 180 cm.

103.6 *Sphyraena putnamae***Sawtooth Barracuda**

Inshore pelagic and on outer reef edges; no gill rakers on 1st gill arch but with rough platelets, caudal fin forked, last ray of 2nd dorsal fin elongate, many dark chevron markings on sides crossing over lateral line, caudal fin mostly blackish; Indo–W. Pacific; to 87 cm.

Pengaluan, Lengko, Baracuda, Langsar, Alu-alu

Pelagis pantai dan tepi karang luar; tidak ada tapis insang pada lengkung insang pertama namun berplatelet kasar, sirip ekor bercagak, jari terakhir sirip punggung kedua memanjang, banyak tanda V gelap di sisi tubuh menyeberangi gurat sisi, sirip ekor kebanyakan kehitaman; Indo–Pasifik Barat; sampai 87 cm.

104.1 *Gempylus serpens***Snake Mackerel**

Epipelagic and mesopelagic, to at least 200 m depth; body extremely elongate and slender, 2 lateral lines both originating above opercle, no pelvic fins or keels on caudal peduncle, 26–32 dorsal-fin spines, silvery black; circumglobal; to 112 cm.

Gelang Ruyung

Epipelagis dan mesopelagis, kedalaman 0–200 m; tubuh sangat memanjang dan ramping, dua gurat sisi yang berawal dari atas tutup insang, tidak ada sirip perut atau lunas di pangkal ekor, 26–32 duri sirip punggung, hitam keperakan; circumglobal; sampai 112 cm.

104.3 *Promethichthys prometheus***Singleline Gemfish**

Mesopelagic and benthopelagic, 100–750 m depth; body elongate, single lateral line curving abruptly downwards anteriorly, pelvic fins present but reduced, no keels on caudal peduncle, 17 or 18 dorsal-fin spines, silvery black to black; circumglobal; to 120 cm.

Ikan Tenggiri Laut Dalam

Mesopelagis dan bentopelagis, kedalaman 100–750 m; tubuh memanjang, bagian depan gurat sisi tunggal melengkung ke bawah, ada sirip perut tapi mengecil, tidak ada lunas di pangkal ekor, 17 atau 18 duri sirip punggung, hitam keperakan sampai hitam; circumglobal; sampai 120 cm.

SPHYRAENIDAE (103) & GEMPYLIDAE (104)



103.5



103.6



103.7



104.1



104.2



104.3

104.4 *Ruvettus pretiosus*

Oilfish



Mesopelagic and benthopelagic, 200–700 m depth; body moderately elongate, single but obscure lateral line, keel on mid-belly, pelvic fins well developed, no keels on caudal peduncle, skin very rough and covered with bony tubercles, dark brown; circumglobal; to 200 cm.

Jambangan

Mesopelagis dan bentopelagis, kedalaman 200–700 m; tubuh agak memanjang, gurat sisi tunggal tapi tak jelas, lunas pada pertengahan perut, sirip perut berkembang dengan baik, tidak ada lunas di pangkal ekor, kulit sangat kasar dan ditutupi tuberkula, coklat tua; circumglobal; sampai 200 cm.

105.1 *Trichiurus sp. A*

Smalleye Hairtail



Benthopelagic, to more than 200 m depth; body elongate and ribbon-like, very long single dorsal fin, caudal fin and pelvic fins absent, no slit on bottom of lower jaw, eyes moderately large, interspace between eyes almost flat or slightly concave; W. Central Pacific; to 100 cm.

Layur

Bentopelagis, kedalaman >200 m; tubuh memanjang seperti pita, sirip punggung tunggal yang sangat panjang, tidak ada sirip ekor dan perut, tidak ada celah di dasar rahang bawah, mata agak besar, spasi antar mata hampir datar atau agak cekung; Pasifik Tengah Barat; sampai 100 cm.

106.1 *Acanthocybium solandri*

Wahoo



Offshore pelagic; large median keel with 2 smaller keels either side on caudal peduncle, single lateral line, teeth in jaws very large, snout as long as rest of head, no gill rakers, 23–27 dorsal-fin spines, bluish with many dark vertical bars on sides; circumglobal; to 250 cm.

Tenggiri Banci

Pelagis lepas pantai; lunas besar diapit 2 lunas lebih kecil di pangkal ekor, gurat sisi tunggal, gigi di rahang sangat besar, moncong sama panjang dengan kepala, tidak ada tapis insang, 23–27 duri sirip punggung, kebiruan dengan banyak baris hitam vertikal di sisi tubuh; circumglobal; sampai 250 cm.

104.5 *Thyrsitoides marleyi*

Black Snoek



Meso- and benthopelagic, to at least 400 m depth; body very elongate, 2 lateral lines with lower running along mid-body, pelvic fins well developed, 17–19 dorsal-fin spines, no keels on caudal peduncle, silvery black, spinous dorsal fin mostly black; Indo–W. Pacific; to 175 cm.

Gelang Ruyung Putih

Mesopelagis dan bentopelagis, 0–400 m; tubuh sangat memanjang, 2 gurat sisi dengan gurat yang lebih rendah di sepanjang pertengahan tubuh, sirip perut berkembang dengan baik, 17–19 duri sirip punggung, tidak ada lunas di pangkal ekor, hitam keperakan, sirip punggung yang berduri kebanyakan hitam; Indo–Pasifik Barat; 175 cm.

105.2 *Trichiurus sp. B*

Bigeye Hairtail



Benthopelagic, to more than 200 m depth; body elongate and ribbon-like, caudal fin and pelvic fins absent, similar to 105.1 but differs in having very large eyes, and interspace between eyes strongly concave; W. Central Pacific; to 120 cm.

Layur

Bentopelagis, kedalaman >200 m; tubuh memanjang seperti pita, tidak ada sirip ekor dan perut, mirip dengan 105.1 tetapi berbeda karena memiliki mata yang sangat besar dan spasi antara mata sangat cekung; Pasifik Tengah Barat; sampai 120 cm.

106.2 *Auxis rochei*

Bullet Tuna



Inshore pelagic; large median keel with 2 smaller keels either side, tongue with 2 longitudinal ridges, dorsal fins widely separated, 10–12 dorsal-fin spines, bluish black above, naked corselet area containing 15 or so vertical dark bars behind 1st dorsal fin; circumglobal; to 50 cm.

Tongkol, Curubok

Pelagis pantai; lunas besar diapit 2 lunas lebih kecil, lidah dengan 2 guratan memanjang, kedua sirip punggung berjauhan, 10–12 duri sirip punggung, hitam kebiruan di atas, area corselet polos dengan 15 atau lebih baris vertikal gelap di belakang sirip punggung ke-1; circumglobal; sampai 50 cm.

**GEMPYLIDAE (104), TRICHIURIDAE (105)
& SCOMBRIDAE (106)**



104.4



104.5



105.1



105.2



106.1



106.2

106.3 *Auxis thazard***Frigate Mackerel**

Inshore pelagic; large median keel with 2 smaller keels either side, similar to 106.2 but differs in having the patterned corselet area beginning further forward and being narrower posteriorly, bars in corselet area more oblique, and body more robust; circumglobal; to 58 cm.

Tongkol, Balaki

Pelagis pantai; lunas besar diapit 2 lunas lebih kecil, mirip dengan 106.2 tetapi berbeda karena memiliki area corselet bermotif yang berawal jauh di depan dan menyempit di belakang, deret-deret di area corselet lebih miring, dan tubuh lebih kokoh; circumglobal; sampai 58 cm.

106.5 *Grammatorcynus bilineatus***Doubleline Mackerel**

Pelagic over coral reefs; large median keel with 2 smaller keels either side on caudal peduncle, 2 lateral lines joining above pectoral fins, eyes large, 12–15 gill rakers on 1st gill arch, 11–13 dorsal-fin spines, blue–green above and silvery white below; Indo–W. Pacific; to 65 cm.

Slengseng

Pelagis di atas terumbu karang; lunas besar diapit 2 lunas lebih kecil di pangkal ekor, 2 gurat sisi bergabung di atas sirip dada, mata besar, 12–15 tapis insang pada lengkung insang pertama, 11–13 duri sirip punggung, biru–hijau di sisi atas dan putih keperakan di bawah; Indo–Pasifik Barat; sampai 65 cm.

106.7 *Katsuwonus pelamis***Skipjack Tuna**

Inshore pelagic to oceanic; large median keel with 2 smaller keels either side, teeth small and conical, tongue with 2 longitudinal ridges, dorsal fins close together, purplish black above, silvery with 4–6 distinct dark stripes on lower sides; circumglobal; to 110 cm.

Cakalang, Swat, Ame-ame

Pelagis pantai sampai samudera; lunas besar diapit 2 lunas lebih kecil, gigi kecil dan berbentuk kerucut, lidah dengan 2 guratan memanjang, kedua sirip punggung berdekatan, hitam keunguan di atas, keperakan dengan 4–6 garis gelap di bawah; circumglobal; sampai 110 cm.

106.4 *Euthynnus affinis***Mackerel Tuna**

Inshore pelagic; large median keel with 2 smaller keels either side, tongue with 2 longitudinal ridges, dorsal fins close together, bluish black above with series of oblique stripes behind mid–1st dorsal fin, 2 or 3 small dark spots between paired fins; Indo–W. Pacific; to 100 cm.

Tongkol, Timphik

Pelagis pantai; lunas besar diapit 2 lunas lebih kecil, lidah dengan 2 guratan memanjang, kedua sirip punggung berdekatan, hitam kebiruan di sisi atas dengan susunan garis miring di belakang pertengahan sirip punggung ke–1, dua atau tiga bintik hitam kecil di antara pasangan sirip; Indo–Pasifik Barat; sampai 100 cm.

106.6 *Gymnosarda unicolor***Dogtooth Tuna**

Pelagic, near reef drop-offs; a large median keel with 2 smaller keels either side, teeth small and conical, tongue without ridges but with 2 patches of teeth, bluish black and silvery below, no stripes or spots on sides, 2nd dorsal fin with black tip; Indo–W. Pacific; to 220 cm.

Opu

Pelagis, dekat terumbu terbuka; lunas besar diapit 2 lunas lebih kecil, gigi kecil dan berbentuk kerucut, lidah tanpa guratan tapi dengan 2 tambalan gigi, hitam kebiruan dan keperakan di bawah, tidak ada garis atau bintik di sisi tubuh, ujung sirip punggung ke–2 hitam; Indo–Pasifik Barat; sampai 220 cm.

106.8 *Rastrelliger brachysoma***Short Mackerel**

Inshore pelagic; 2 small keels on caudal peduncle, gill rakers visible from side of head when mouth open, 30–48 gill rakers on lower limb of 1st gill arch, body very deep, caudal fin yellowish, silvery greenish above with fine dark spots; E. Indian & W. Central Pacific; to 40 cm.

Kembung, Kembung Perempuan

Pelagis pantai; dua lunas kecil di pangkal ekor, tapis insang terlihat dari sisi kepala ketika mulut terbuka, 30–48 tapis insang di bagian bawah lengkung insang ke–1, tubuh sangat lebar, sirip ekor kekuningan, perak kehijauan dengan bintik–bintik hitam halus di sisi atas tubuh; Hindia Timur & Pasifik Tengah Barat; sampai 40 cm.

SCOMBRIDAE (106)



106.3



106.4



106.5



106.6



106.7



106.8

106.9 *Rastrelliger faughni***Island Mackerel**

Inshore pelagic; 2 small keels on caudal peduncle, gill rakers not visible from side of head when mouth open, 21–26 gill rakers on lower limb of 1st gill arch, body slender, yellowish silver above with darkish blotches; W. Central Pacific; to 24 cm.

Kembung

Pelagis pantai; dua lunas kecil di pangkal ekor, tulang tapis insang tidak terlihat dari sisi kepala ketika mulut terbuka, 21–26 tapis insang di bagian bawah lengkung insang ke-1, tubuh ramping, perak kekuningan dengan bercak kehitaman di sisi atas tubuh; Pasifik Tengah Barat; sampai 24 cm.

106.11 *Sarda orientalis***Striped Bonito**

Inshore pelagic; large median keel with 2 smaller keels either side, teeth small and conical, tongue without ridges or teeth, steel-blue above with 5–11 narrow dark stripes on upper sides, silvery below, 1st dorsal fin dark; Indo-Pacific; to 102 cm.

Kenyar

Pelagis pantai; lunas besar diapit 2 lunas lebih kecil, gigi kecil dan berbentuk kerucut, lidah tanpa guratan atau gigi, biru baja dengan 5–11 garis gelap sempit di sisi atas, keperakan di bawah, sirip punggung ke-1 gelap; Indo-Pasifik; sampai 102 cm.

106.13 *Scomberomorus commerson***Narrowbar Spanish Mackerel**

Inshore pelagic; large median keel with 2 smaller keels either side on caudal peduncle, single lateral line that drops rapidly below 2nd dorsal fin, large teeth in jaws, 15–18 dorsal-fin spines, silvery blue–grey with narrow wavy vertical bars; Indo–W. Pacific; to 245 cm.

Tenggiri

Pelagis pantai; lunas besar diapit 2 lunas lebih kecil di pangkal ekor, gurat sisi tunggal yang menurun tajam di bawah sirip punggung ke-2, gigi besar di rahang, 15–18 duri sirip punggung, abu-biru keperakan dengan baris vertikal bergelombang; Indo–Pasifik Barat; sampai 245 cm.

106.10 *Rastrelliger kanagurta***Indian Mackerel**

Inshore pelagic; 2 small keels on caudal peduncle, similar to 106.8 but differs in having a more slender body, caudal fin often dusky, narrow longitudinal stripes on upper sides, and a black spot near lower margin of pectoral fins; Indo–W. Pacific; to 38 cm.

Kembung, Banjar

Pelagis pantai; dua lunas kecil di pangkal ekor, mirip dengan 106.8 tetapi berbeda karena memiliki tubuh lebih ramping, sirip ekor biasanya gelap, garis-garis sempit memanjang di sisi atas, dan bintik hitam dekat tepi bawah sirip dada; Indo–Pasifik Barat; sampai 38 cm.

106.11 *Sarda orientalis***Striped Bonito**

Inshore pelagic; large median keel with 2 smaller keels either side, teeth small and conical, tongue without ridges or teeth, steel-blue above with 5–11 narrow dark stripes on upper sides, silvery below, 1st dorsal fin dark; Indo-Pacific; to 102 cm.

Kenyar

Pelagis pantai; lunas besar diapit 2 lunas lebih kecil, gigi kecil dan berbentuk kerucut, lidah tanpa guratan atau gigi, biru baja dengan 5–11 garis gelap sempit di sisi atas, keperakan di bawah, sirip punggung ke-1 gelap; Indo–Pasifik; sampai 102 cm.

106.14 *Scomberomorus guttatus***Indo-Pacific King Mackerel**

Inshore pelagic; large median keel with 2 smaller keels either side on caudal peduncle, 1 lateral line with small auxillary branches anteriorly, 15–18 dorsal-fin spines, bluish black to silvery with 3 or 4 rows of dark spots on sides, spinous dorsal fin black; Indo–W. Pacific; to 80 cm.

Tenggiri Kawang, Tenggiri Papan

Pelagis pantai; lunas besar diapit 2 lunas lebih kecil di pangkal ekor, gurat sisi tunggal dengan cabang penunjang kecil di depan, 15–18 duri sirip punggung, hitam kebiruan sampai keperakan dengan 3–4 deret bintik-bintik gelap di sisi tubuh, duri sirip punggung hitam; Indo–Pasifik Barat; 80 cm.

SCOMBRIDAE (106)



106.9



106.10



106.11



106.12



106.13



106.14

106.15 *Thunnus alalunga***Albacore**

Pelagic and oceanic; large median keel with 2 small keels either side, tongue with 2 longitudinal ridges, pectoral fins very long and reaching to 2nd dorsal finlet, anal finlets dark, caudal fin with white posterior margin; circumglobal; to 120 cm.

Albakora

Pelagis dan perairan laut; lunas besar diapit 2 lunas kecil, lidah dengan 2 guratan memanjang, sirip dada sangat panjang mencapai sirip kecil tambahan punggung ke-2, sirip kecil tambahan dubur gelap, sirip ekor dengan tepi belakang putih; circumglobal; sampai 120 cm.

106.17 *Thunnus obesus***Bigeye Tuna**

Pelagic and oceanic; similar to 106.16 but differs in having a deeper body, body profile behind 2nd dorsal fin rounded, eyes larger, pectoral fins longer with pointed tip, caudal-fin posterior margin flat at middle (vs notched), and finlets with black edges; circumglobal; to 250 cm.

Tuna Mata Besar

Pelagis; mirip dengan 106.16 tetapi berbeda karena memiliki tubuh lebih lebar, bentuk tubuh di belakang sirip punggung ke-2 bulat, mata lebih besar, sirip dada lebih panjang dengan ujung meruncing, tepi belakang sirip ekor datar di tengah (vs. berlekuk), sirip kecil tambahan bertepi hitam; circumglobal; 250 cm.

107.1 *Istiompax indica***Black Marlin**

Pelagic in oceanic waters; 2 caudal keels, 1st dorsal fin not sail-like and anterior part lower than depth of body, pelvic fins narrow and long but not reaching near anus, pectoral fins rigid and not able to be folded against body, single lateral line; Indo-Pacific; to 450 cm.

Setuhuk Hitam, Tumbuk

Pelagis di perairan laut; 2 lunas pada ekor, sirip punggung pertama tidak seperti layar dan tubuh bagian depan lebih gepeng, sirip perut ramping dan panjang tetapi tidak mencapai dekat dubur, sirip dada kaku dan tidak dapat dilipat, gurat sisi tunggal; Indo-Pasifik; sampai 450 cm.

106.16 *Thunnus albacares***Yellowfin Tuna**

Pelagic and oceanic; large median keel with 2 smaller keels either side, pectoral fins moderately long and with rounded tip, 2nd dorsal and anal fins yellow with elongated lobes in adults, finlets bright yellow without black edges; circumglobal; to 240 cm.

Tuna Sirip Kuning, Gelang Kawung

Pelagis dan perairan laut; lunas besar diapit 2 lunas lebih kecil, sirip dada agak panjang dengan ujung bulat, sirip punggung dan dubur ke-2 kuning dengan cuping memanjang pada ikan dewasa, sirip kecil tambahan kuning cerah tanpa tepi hitam; circumglobal; sampai 240 cm.

106.18 *Thunnus tonggol***Longtail Tuna**

Inshore pelagic; large median keel with 2 smaller keels either side, caudal peduncle long, fin lobes never elongate, bluish black above, silvery white below with rows of faint pale elongate spots on belly, finlets yellowish with grey edges; Indo-W. Pacific; to 150 cm.

Tuna Ekor Panjang

Pelagis pantai, lunas besar diapit 2 lunas kecil, pangkal ekor panjang, cuping sirip tidak pernah memanjang, hitam kebiruan di atas, putih keperakan di bawah dengan deretan bintik memanjang pucat samar di perut, finlet kekuningan dengan tepi abu-abu; Indo-Pasifik Barat; sampai 150 cm.

107.2 *Istiophorus platypterus***Sailfish**

Pelagic in oceanic waters; 2 caudal keels, 1st dorsal fin very high and sail-like, pelvic fins narrow and very long almost reaching anus, bluish black above with about 20 bluish vertical bars on sides, dorsal fin bluish black with many dark spots; circumglobal; to 350 cm.

Layaran, Geulang Pajang

Pelagis di perairan laut; 2 lunas ekor, sirip punggung pertama sangat tinggi dan seperti layar, sirip perut ramping dan sangat panjang hampir mencapai dubur, hitam kebiruan dengan sekitar 20 deret vertikal kebiruan di sisi atas tubuh, sirip punggung hitam kebiruan dengan banyak bintik gelap; circumglobal; 350 cm.

SCOMBRIDAE (106) & ISTIOPHORIDAE (107)



106.15



106.16



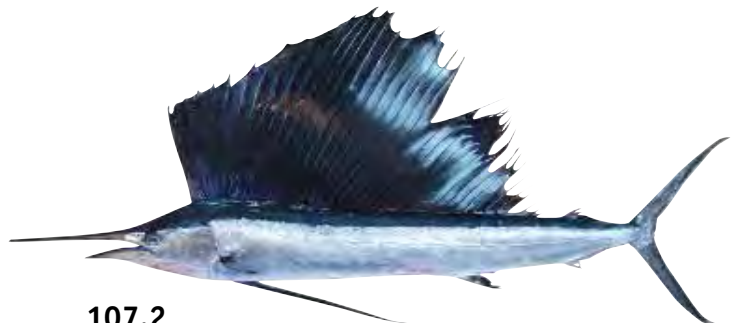
106.17



106.18



107.1



107.2

107.3 *Makaira nigricans***Blue Marlin**

Pelagic in oceanic waters; 2 caudal keels, 1st dorsal fin not sail-like and anterior part lower than depth of body, pelvic fins narrow and long but not reaching near anus, pectoral fins not rigid and able to be folded against body, lateral line looped; circumglobal; to 500 cm.

Ikan Setuhuk Biru, Tumbuk

Pelagis di perairan laut; 2 lunas ekor, sirip punggung pertama tidak seperti layar dan tubuh bagian depan lebih gepeng, sirip perut ramping dan panjang tetapi tidak mencapai dekat anus, sirip dada pada tubuh tidak kaku dan dapat dilipat; gurat sisi melingkar; circumglobal; sampai 500 cm.

109.1 *Psenopsis* sp. A**Eastern Indian Driftfish**

Benthopelagic, 160–260 m depth; body deep, jaws inferior, eye very large, single dorsal fin with 7 or 8 short spines and 26–28 soft rays, 27 or 28 anal-fin elements, caudal peduncle relatively deep; tropical E. Indian Ocean; to 30 cm.

Galuh Hitam

Bentopelagis, kedalaman 160–260 m; tubuh lebar, rahang di bawah, mata sangat besar, sirip punggung tunggal dengan 7–8 duri pendek dan 26–28 jari lunak, 27 atau 28 elemen sirip dubur, pangkal ekor relatif lebar; daerah tropis, Samudera Hindia Timur; sampai 30 cm.

110.2 *Cubiceps paradoxus***Strange Cubehead**

Oceanic, near surface; body slender, snout bluntly pointed, no teeth at front of roof of mouth or tongue, dorsal fins separate, 1st dorsal fin with 11 spines, 2nd dorsal fin with 22 or 23 elements, 23 or 24 anal-fin elements, caudal peduncle length about twice its depth; Pacific; to 110 cm.

Ikan Setan

Perairan laut, dekat permukaan; tubuh ramping, moncong tumpul, tidak ada gigi di depan langit-langit mulut atau lidah, sirip punggung terpisah, sirip punggung ke-1 dengan 11 duri, sirip punggung ke-2 dengan 22 atau 23 elemen, 23 atau 24 elemen sirip dubur, panjang pangkal ekor sekitar dua kali tingginya; Pasifik; 110 cm.

108.1 *Xiphias gladius***Swordfish**

Epi- and mesopelagic, oceanic, to 550 m depth; upper jaw prolonged into a long flattened bill, two separate dorsal and anal fins (adults), large median keel on each side of caudal peduncle, no pelvic fins, blackish brown above and lighter brown below; circumglobal; to 450 cm.

Ikan Pedang, Tumbuk, Thoek Kojek

Epi- dan mesopelagis, perairan laut, kedalaman 0–550 m; rahang atas memanjang menjadi paruh panjang rata, dua sirip punggung dan dubur terpisah (ikan dewasa), lunas tengah besar di setiap sisi pangkal ekor, tidak ada sirip perut, coklat kehitaman di atas dan coklat terang di bawah; circumglobal; sampai 450 cm.

110.1 *Cubiceps* cf. *capensis***Cape Cubehead**

Oceanic, near surface to 140 m depth; body robust, snout blunt, teeth in 1 row on roof of mouth and tongue, dorsal fins separate, 1st dorsal fin with 11 spines, 2nd dorsal fin with 21–24 elements, 23 or 24 anal-fin elements, tip of snout naked; circumglobal in warm seas; to 115 cm.

Ikan Setan, Gindara

Perairan laut, dekat permukaan sampai 140 m; tubuh kokoh, moncong tumpul, sebaris gigi di langit-langit mulut dan lidah, sirip punggung terpisah, sirip punggung ke-1 dengan 11 duri, sirip punggung ke-2 dengan 21–24 elemen, 23–24 elemen sirip dubur, ujung moncong polos; circumglobal di perairan hangat; 115 cm.

110.3 *Cubiceps pauciradiatus***Longfin Cubehead**

Oceanic, to 1000 m depth; teeth at front of roof of mouth and tongue in broad knobby patches, dorsal fins separate, 1st dorsal fin with 10 or 11 spines, 2nd dorsal fin with 16–18 elements, 16–18 anal-fin elements, breast keeled; circumglobal, tropical and subtropical seas; to 20 cm.

Ikan Setan

Perairan laut, kedalaman 0–1000 m; gigi di langit-langit mulut bagian depan dan di lidah dalam bentuk tambalan berbintul-bintul besar, sirip punggung terpisah, sirip punggung ke-1 dengan 10–11 duri, sirip punggung ke-2 dengan 16–18 elemen, 16–18 elemen sirip dubur, dada berlanas; circumglobal, di laut tropis dan subtropis; 20 cm.

**ISTIOPHORIDAE (107), XIPHIIDAE (108),
CENTROLOPHIDAE (109) & NOMEIDAE (110)**



107.3



108.1



109.1



110.1



110.2



110.3

110.4 *Cubiceps whiteleggii***Coastal Cubehead**

Benthopelagic, 180–550 m depth; body rather deep and compressed, teeth in single row on tongue, dorsal fins separate, 1st dorsal fin with 9–11 spines, 2nd dorsal and anal fins with 20–23 elements, scales smaller above eye than those just behind; Indo–W. Pacific; to 25 cm.

Ikan Setan

Bentopelagis, kedalaman 180–550 m; tubuh agak lebar dan pipih, satu deret gigi di lidah, sirip punggung terpisah, sirip punggung ke-1 dengan 9–11 duri, sirip punggung ke-2 dan dubur dengan 20–23 elemen, sisik di atas mata lebih kecil daripada yang di bagian belakang; Indo–Pasifik Barat; sampai 25 cm.

110.6 *Psenes arafurensis***Dusky Driftfish**

Pelagic to benthopelagic, to 650 m depth; body deep, head broadly rounded, scales reaching forward to mid-eye, teeth varied in shape, dorsal fins separate, 1st dorsal fin with 10 or 11 spines, 2nd dorsal fin with 19–22 elements, 23–25 anal-fin elements; circumtropical; to 26 cm.

Ikan Galuh

Pelagis sampai bentopelagis, 0–650 m; tubuh lebar, kepala bulat besar, sisik mencapai pertengahan mata, bentuk gigi bervariasi, sirip punggung terpisah, sirip punggung ke-1 dengan 10–11 duri, sirip punggung ke-2 dengan 19–22 elemen, 23–25 elemen sirip dubur; circumtropical; sampai 26 cm.

110.8 *Psenes maculatus***Silver Driftfish**

Oceanic, to more than 1200 m depth; body rather elongate and firm, scales large, head narrowly pointed, no scales between eyes, dorsal fins separate, 1st dorsal fin with 10–12 spines, 2nd dorsal fin with 22–24 elements, 24–26 anal-fin elements; Indo–Pacific & W. Atlantic; to 36 cm.

Ikan Galuh

Perairan laut, kedalaman >1200 m; tubuh agak memanjang dan keras, sisik besar, kepala melancip, tidak ada sisik di antara mata, sirip punggung terpisah, sirip punggung ke-1 dengan 10–12 duri, sirip punggung ke-2 dengan 22–24 elemen, 24–26 elemen sirip dubur; Indo–Pasifik & Atlantik Barat; sampai 36 cm.

110.5 *Nomeus gronovii***Bluebottle Fish**

Pelagic to benthopelagic, 200–1000 m depth; body slender (deeper in young), no teeth on tongue, large scales, dorsal fins separate, 1st dorsal fin with 11–13 spines, 2nd dorsal fin with 26 or 27 elements, 27 or 28 anal-fin elements, young with dark blotches; circumglobal; to 39 cm.

Ikan Gindara

Pelagis sampai bentopelagis, 200–1000 m; tubuh ramping (ikan muda lebih lebar), tidak ada gigi di lidah, sisik besar, sirip punggung terpisah, sirip punggung ke-1 dengan 11–13 duri, sirip punggung ke-2 dengan 26 atau 27 elemen, 27–28 elemen sirip dubur, ikan muda bercak gelap; circumglobal; sampai 39 cm.

110.7 *Psenes cyanophrys***Freckled Driftfish**

Pelagic to benthopelagic, 20–550 m depth; body deep, head rounded, scales smaller above eye than on nape, teeth in both jaws similar in shape, dorsal fins separate, 1st dorsal fin with 9–11 spines, 2nd dorsal fin with 24–28 elements, 27–31 anal-fin elements; circumglobal; to 30 cm.

Ikan Galuh

Pelagis sampai bentopelagis, 20–550 m; tubuh lebar, kepala bulat, sisik di atas mata lebih kecil daripada yang di tengkuk, bentuk gigi di kedua rahang sama, sirip punggung terpisah, sirip punggung ke-1 dengan 9–11 duri, sirip punggung ke-2 dengan 24–28 elemen, 27–31 elemen sirip dubur; circumglobal; sampai 30 cm.

110.9 *Psenes pellucidus***Blackrag**

Oceanic, to 1000 m depth; body rather elongate in adults and flabby, scales small, head bluntly pointed, mostly scaleless dorsally, dorsal fins separate, 1st dorsal fin with 10 or 11 spiny rays, 2nd dorsal fin with 30–32 elements, 29–34 anal-fin elements; circumglobal; to 100 cm.

Ikan Galuh

Perairan laut, kedalaman 0–1000 m; pada ikan dewasa tubuh agak memanjang dan lembek, sisik kecil, kepala tumpul, kebanyakan tidak bersisik di punggung, sirip punggung terpisah, sirip punggung ke-1 dengan 10–11 duri, sirip punggung ke-2 dengan 30–32 elemen, 29–34 elemen sirip dubur; circumglobal; sampai 100 cm.

NOMEIDAE (110)



110.4



110.5



110.6



110.7



110.8



110.9